

जैनागमनो सर्वमान्य ग्रंथ
श्रीमद् उभास्वाभी विरचित

तत्त्वार्थ सूत्र
(भोक्षशास्त्र)

: संपादिका :

भालिना शीरिपलार्थ वणारीवा

: प्रकाशक :

वीरविद्या संध

अमदावाड.

जैनागमनो सर्वमान्य ग्रंथ
श्रीमद् उभास्वामी विरचित

तत्त्वार्थ सूत्र
(भोक्षशास्त्र)

: संपादिका :
मालिना शरिषभाध वण्णारीया

: प्रकाशक :
वीरविद्या संघ
अमदावाद.

: प्राप्ति स्थान :
शिरीषभाध के. वण्णारीया
वण्णारीया कोलोनी, उस्मानपुरा, अमदावाद-१३.
T. No. 406823

: आवृति :
प्रथम आवृति-२८-१-'६१

: प्रत :
१००० नकल

: मूल्य ;
स्वाध्याय

: प्रकाशन-अनुवादक :
सुशीलभाध डाह्याभाध वण्णारीया
मोलिना शीरषभाध वण्णारीया

* પ્રસ્તાવના *

તત્વાર્થસૂત્ર જૈનધર્મનો એક પ્રાચીનતમ ગ્રંથરાજ છે. સંસ્કૃતમાં અને તે પણ સૂત્ર રૂપમાં વિધિવત સંક્ષેપમાં વર્ણન કરવાવાળો સર્વ પ્રથમ ગ્રંથ છે. આ ગ્રંથમાં વિષયને આચાર્યશ્રીએ એટલા સુંદર ઢંગથી પ્રસ્તુત કર્યો છે કે હજુ સુધી ખાંજ કોઈ ગ્રંથની તુલના કરી શક્યા નથી. તેની મહિમા એવી પ્રકટ છે કે સમસ્ત જૈન સમાજ દિગંબર, શ્વેતાંબર સ્થાનકવાસી બધામાં અનિવાર્ય રૂપથી પ્રાપ્ત છે. જેવી રીતે મુસલમાનોમાં કુરાન, ખ્રિસ્તીઓમાં બાઈબલ, બ્રાહ્મણોમાં ગીતા તેવી જ રીતે તત્વાર્થસૂત્ર જૈનોમાં છે.

તત્વાર્થસૂત્ર ગ્રંથરાજનું સંક્ષિપ્ત પરિચય ગ્રંથનું નામ : તત્વાર્થસૂત્ર, મોક્ષશાસ્ત્ર
ગ્રંથ રચિયતા : આચાર્યશ્રી ઉમાસ્વામી.

: ગ્રંથનું મંગલાચરણ :

મોક્ષમાર્ગસ્ય નેતારં મેતારં કર્મમૂમૃતામ્
જ્ઞાતારં વિશ્વ તત્વાનાં વંદે તદગુણ લઘ્વયે

ગ્રંથનો વિષય : સાત તત્વ.

ગ્રંથનું પ્રમાણ : કુલ અધિકાર ૧૦.

કુલ સૂત્ર સંખ્યા ૩૫૭.

અધ્યાય પ્રથમ : કુલ સૂત્ર સંખ્યા ૩૩.

પ્રથમ અધ્યાયમાં પ્રારંભના ૮ સૂત્રોમાં (રત્નત્રય, ૭ તત્વ) ૧૦ને જાણવા માટે ૨૦ વાતો નિક્ષેપ ૪, પ્રમાણનય ૨, નિર્દેશ વગેરે ૬, સત્ વગેરે ૮)નું વર્ણન છે. પછીના ૨૨ સૂત્રોમાં સમ્યક્જ્ઞાનનું વર્ણન છે. ફરી ૨ સૂત્રોમાં મિથ્યાજ્ઞાનનું વર્ણન છે. અતે એક સૂત્રમાં નયોનું વર્ણન છે.

અધ્યાય બીજો : કુલ સૂત્ર સંખ્યા ૫૩.

પ્રારંભના ૭ સૂત્રોમાં જીવના અસાધારણ ભાવનું વર્ણન છે. પછી ૧૭ સૂત્રોમાં જીવનું વર્ણન છે. પછી ૬ સૂત્રોમાં વિગ્રહસ્થિત જીવનું વર્ણન છે. ત્યાર બાદ ૧૪ સૂત્રોમાં પાંચ શરીરનું વર્ણન છે ૩ સૂત્રોમાં વેદનું વર્ણન છે. ૧ સૂત્રમાં કોનું અકાલ મરણ હોતું નથી તેનું વર્ણન છે.

અધ્યાય ત્રીજો : સૂત્ર સંખ્યા ૩૯.

પ્રારંભના ૬ સૂત્રોમાં અધોલોક અને નારકી
જીવનું વર્ણન છે. પછી ૩૩ સૂત્રોમાં મધ્યલોકનું
વર્ણન છે.

અધ્યાય ચાર : કુલ સૂત્ર સંખ્યા ૪૨.

ચોથા અધ્યાયમાં ૪૨ સૂત્રોમાં ચાર પ્રકારનાં
દેવોમાં ઇન્દ્ર, પ્રવીચાર ભેદ, ઉત્તરેઉત્તર અધિકતા
તથા અલ્પતા, લેશ્યા, આયુ, પ્રથમ નરકની આયુ
વગેરેનું વર્ણન છે.

અધ્યાય પાંચ : કુલ સૂત્ર સંખ્યા ૪૨.

પાંચમાં અધ્યાયમાં ૪૨ સૂત્રોમાં દ્રવ્ય,
અસ્તિકાય, દ્રવ્યનું લક્ષણ, દ્રવ્યોની સંખ્યા તથા
પ્રદેશ, પુગદ્દલના ભેદ, પરમાણુ સ્કંધની ઉત્પત્તિ,
બંધની વિધિ ગુણ અને પર્યાયનું લક્ષણ વગેરેનું
વર્ણન છે.

અધ્યાય છઠ્ઠો : કુલ સૂત્ર સંખ્યા ૨૭.

આ અધ્યાયમાં ૨૭ સૂત્રોમાં યોગ,
આશ્રવના ભેદ, અધિકરણ, ૮ કર્મોના આશ્રવનું
કારણ, તીર્થંકર પ્રકૃતિના બંધનું કારણનું
વર્ણન છે.

અધ્યાય સાત : કુલ સૂત્ર સંખ્યા ૩૯.

સાતમા અધ્યાયમાં વ્રતનું લક્ષણ, વ્રતમાં સ્થિરતા માટે ભાવના, પાંચ પાપનું સ્વરૂપ, વ્રતીના ભેદ, અણુ અને શિક્ષાવ્રતના ભેદ, સંલેખનાનું લક્ષણ, સમ્યક્દર્શન અને ૧૨ વ્રતોના અતિયાર અને દાન, દાતાના ગુણો વગેરેનું વર્ણન કર્યું છે.

અધ્યાય આઠમા : કુલ સૂત્ર સંખ્યા ૨૬.

સૂત્રોમાં બંધનું કારણ, બંધના ભેદ, કર્મના ભેદ, કર્મના ઉત્તર ભેદ કર્મોની ઉત્કૃષ્ટ અને જ્ઞાન્ય સ્થિતિ, અનુભાગ બંધ, પ્રદેશ બંધ, પુણ્ય કર્મ અને પાપ કર્મના ભેદનું વર્ણન છે.

અધ્યાય નવમા : સૂત્ર સંખ્યા ૪૬.

પ્રથમ સંવરનું લક્ષણ, સંવરનું કારણ, તપ, ગુપ્તિ સમિતિ ધર્મ, અનુપ્રેક્ષા, પરિષદ, ચારિત્ર, તપ, તપના ભેદ, ધ્યાન, ધ્યાનના સ્વામી, નિર્જરાના સ્વામી, મુનિના ભેદ, મુનિમાં ભેદના કારણનું વર્ણન છે.

અધ્યાય દસમો : કુલ સૂત્ર સંખ્યા ૯.

પ્રથમ કેવળ જ્ઞાનની ઉત્પત્તિમાં કારણ, મોક્ષનું સ્વરૂપ, મોક્ષમાં અભાવ, સદ્ભાવ, ઉધ્વ-ગમન ઉધ્વગમનનું ઉદાહરણ, સિદ્ધોમાં ભેદ કઈ અપેક્ષાએ કહ્યાં છે. વગેરેનું વર્ણન છે.

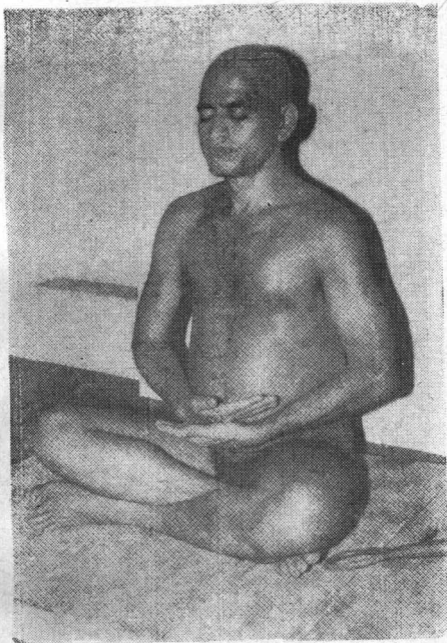
પરમ પૂજ્ય આચાર્યશ્રી વિદ્યાસાગરજીના શિષ્ય શ્રદ્ધેય બાલ બ્રહ્મચારી શ્રી રાજેશજીના માર્ગદર્શન નીચે ચાતુર્માસમાં પર્વાધિરાજ પયુષણ દરમ્યાન તત્વાર્થ સૂત્ર ગ્રંથનું અધ્યન થયું હતું જેમાં શેઠશ્રી કાંતિલાલ વનમાળીદાસ વખારિયા તથા શેઠશ્રી સુશીલભાઈ ડાહ્યાલાલ વખારિયાને એવી ભાવના જાગૃત થઈ કે આ ગ્રંથનો ગુજરાતીમાં અનુવાદ થઈ સાધર્મીઓના અભ્યાસ માટે જે ધરેધરે પહોંચતો કરીએ તો ઘણો જ લાભદાયી નીવડે તેવી ભાવના સાથે શેઠશ્રી કાંતિલાલ વનમાળીદાસ વખારીયા તથા શેઠશ્રી સુશીલભાઈ ડાહ્યાભાઈ વખારીયાના પરિવાર તરફથી આર્થિક સહયોગ પ્રાપ્ત થતા આ તત્વાર્થ સૂત્ર

अथराज आप सौना वरद इस्तमां भूकतां अमे
आनंद अनुलवीमे छीमे.

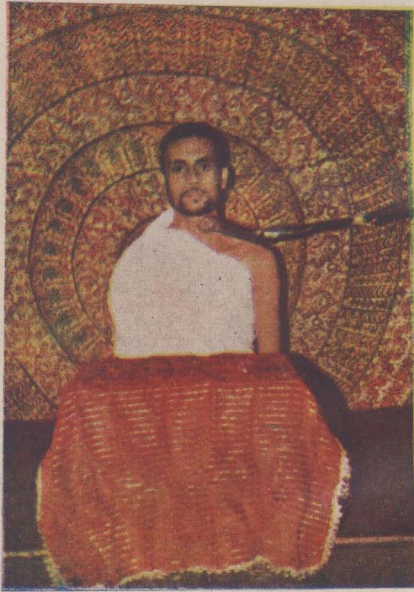
रमणुलाल शीवलाल शाह
विनोदलाल ६५

❀ अनुक्रम ❀

मंगलाचरण	१
प्रथम अध्याय	१
अध्याय गीर्णे	२०
अध्याय त्रण	४३
अध्याय योथो	६५
अध्याय पांचमो	८४
अध्याय छटो	१०१
अध्याय सातमो	१२५
अध्याय आठमो	१४६
अध्याय नवमो	१५६
अध्याय दशमो	१८७



प्रशमभूति १०८ श्री आचार्य
विद्यासागर महाराज



श्रद्धेय बाल ब्रह्मचारी राजेश
दशमी प्रतिमाधारी



शेठश्री कान्तिलाल वनभाणीदास वंभारीया



शेठश्री सुशीलभाई उद्यालभाई वभाईया

શ્રીમદ્ ઉમાસ્વામી વિરચિત

તત્ત્વાર્થ સૂત્ર

અર્થસહિત

મંગલાચરણ

મોક્ષમાર્ગસ્ય નેતારં મેતારં કર્મભૂમૃતામ્ ।
જ્ઞાતારં વિશ્વતસ્વાનાં વન્દે તદ્ગુણલબ્ધયે ॥

અર્થ :- જે મોક્ષમાર્ગના નેતા છે.
જેમણે કર્મરૂપી પર્વતોને લેદ્યા છે અને
જે વિશ્વના સમસ્ત તત્ત્વ અર્થાત્ મોક્ષ-
ઉપયોગી પદાર્થોના પૂર્ણજ્ઞાતા છે. તે પર-
માત્માને તેમના જેવા ગુણોની પ્રાપ્તિ માટે
હું વંદન કરું છું.

પ્રથમ અધ્યાય

મોક્ષમાર્ગ શું છે ?

‘સન્યદર્શનજ્ઞાનચારિત્રાણિ મોક્ષમાર્ગઃ ॥૧॥

સમ્યક્દર્શન, સમ્યક્જ્ઞાન, સમ્યક્-
ચારિત્ર એ ત્રણેની એકતા જ મોક્ષપ્રાપ્તિનો
માર્ગ છે.

સમ્યક્દર્શનનું સ્વરૂપ :-

તત્ત્વાર્થશ્રદ્ધાનં સમ્યગ્દર્શનમ્ ॥૨॥

તત્ત્વાર્થ અર્થાત્ પદાર્થોના યથાવત્
સ્વરૂપની શ્રદ્ધા અથવા રૂચિને સમ્યક્દર્શન
કહે છે.

નોંધ :- સમ્યક્દર્શન બે પ્રકારનું છે.

(૧) સરાગ સમ્યક્દર્શન (૨) વિતરાગ
સમ્યક્દર્શન, પ્રશમ (રાગાદિદોષોનો
ઉપશમ) સંવેગ. (સંસારના દુઃખોથી ઉશ્વરું)

અનુકર્યા (પ્રાણીમાત્રનાં દુઃખ દૂર
કરવાની ઇચ્છાથી મનમાં દયા હોવી)
આસ્તિક્ય (દેવ, શાસ્ત્ર, વ્રત અને તત્ત્વોમાં
દૃઢ પ્રતિભા) થી ઓળખી શકાય તેવું

સમ્યક્દર્શન સરાગ સમ્યક્દર્શન કહેવાય છે. વિતરાગ સમ્યક્દર્શન આત્મ વિશુદ્ધિ રૂપ હોય છે.

સમ્યક્દર્શનની ઉત્પત્તિ કેવી રીતે થાય છે ?
તન્નિસર્ગાદધિગમાદ્વા ॥૩॥

સમ્યક્દર્શન નિસર્ગ અર્થાત્ પોતાના સ્વ-લાવથી પરોપદેશ (સવાય તથા અધિગમ અર્થાત્ ખીજના ઉપદેશથી અને શાસ્ત્ર શ્રવણથી આ બે પ્રકારેથી ઉત્પન્ન થાય છે.

તત્ત્વ કયાં કયાં છે ?

જીવાજીવાસ્ત્વ બન્ધ સંવરનિર્જરામોક્ષાસ્તત્ત્વમ્ ।

॥૪॥

જીવ, અજીવ, આસ્ત્વ, બંધ, સંવર, નિર્જરા અને મોક્ષ એ સાત તત્ત્વ છે.

સમ્યક્દર્શન તથા તત્ત્વોને કેવી રીતે જાણી શકાય છે ?

નામ સ્થાપનાદ્રવ્યભાવતસ્તન્ન્યાસઃ । ॥૫॥

નામ, સ્થાપના, દ્રવ્ય અને ભાવથી આ સાત તત્ત્વો તથા સમ્યક્દર્શન આદિનો ન્યાસ (લોક વ્યવહાર, નિષ્ઠાપન) થાય છે. નોંધ :- નામ, સ્થાપના, દ્રવ્ય અને ભાવ એ નિક્ષેપ કહેવાય છે. તે જાણવાના બીજા પણ ઉપાયો છે. તેને બતાવે છે.

પ્રમાણનયૈરધિગમઃ । ॥૬॥

સમ્યક્દર્શન, સમ્યક્જ્ઞાન અને સમ્યક્ચારિત્ર અને જીવાદિ સાતતત્ત્વોનું જ્ઞાન પ્રમાણ અને નયોથી થાય છે. (પ્રમાણ સંપૂર્ણ પદાર્થને જાણે છે. અને નય પદાર્થના એક અંશને જ જાણે છે.)

કેટલાક બીજા પણ ઉપાય છે તેને બતાવે છે :-

નિર્દેશસ્વામિત્વસાધનાધિકરણસ્થિતિ-

વિધાનતઃ । ॥૭॥

નિર્દેશ, સ્વામિત્વ, સાધન, અધિકરણ, સ્થિતિ અને વિધાન તેમના દ્વારા પણ જીવાદિ તત્ત્વ તથા સમ્યક્દર્શન, જ્ઞાન, ચારિત્રનું જ્ઞાન થાય છે. (આ છ અનુયોગ કહેવાય છે)

કેટલાક અન્ય અનુયોગો દ્વારા પણ જ્ઞાન થાય છે :-

સત્સંખ્યાક્ષેત્રસ્પર્શનકાલાન્તરમાવાલ્પ

બહુત્વૈશ્ચ । ॥૮॥

સત્ સંખ્યા, ક્ષેત્ર, સ્પર્શન, કાલ, અંતર, ભાવ અલ્પબહુત્વ (નામના) આ આઠ અનુયોગોથી પણ જીવાદિ તત્ત્વો વગેરેનું જ્ઞાન થાય છે.

જ્ઞાનના કેટલા ભેદ છે ?

મતિશ્રુતાવધિમનઃપર્યાયકેવલાનિ જ્ઞાનમ્ ।

॥૧૧॥

માતજ્ઞાન, શ્રુતજ્ઞાન, અવધિજ્ઞાન, મનઃ
પર્યાયજ્ઞાન અને કેવલજ્ઞાન આ પાંચ પ્રકારનાં
જ્ઞાન હોય છે.

જ્ઞાનની પ્રમાણિકતા શું છે ?

તત્ત્રમાણે ।

॥૧૦॥

ઉપર કહ્યા પ્રમાણે મતિ, શ્રુત, અવધિ,
મનઃપર્યાય અને કેવલજ્ઞાન એ પાંચેય જ્ઞાન
પ્રમાણુ છે. (જે પ્રત્યક્ષ અને પરોક્ષ
રૂપે છે.)

પરોક્ષ પ્રમાણુ કયાં છે ?

અય્યે પરોક્ષમ્ ।

॥૧૧॥

પહેલાનાં એ અર્થાત્ મતિજ્ઞાન અને

શ્રુતજ્ઞાન (કેમકે ઈન્દ્રિયોથી અને મનથી થાય છે માટે,) પરોક્ષ પ્રમાણુ છે.

પ્રત્યક્ષમન્યત્ ।

॥૧૨॥

બાકીનાં ત્રણ અર્થોત્ અવધિજ્ઞાન, મનઃપર્યાયજ્ઞાન અને કેવલજ્ઞાન પ્રત્યક્ષ પ્રમાણુ છે. (કેમકે આ જ્ઞાન બીજાં નિમિત્તની અપેક્ષા વિના જ થાય છે.)

મતિજ્ઞાનનાં કોઈ બીજાં નામ પણુ છે ?

મતિઃસ્મૃતિઃસંજ્ઞાચિન્તાઽભિનિબોધ

इत्यनर्थान्तरम् ॥૧૩॥

મતિ, સ્મૃતિ, સંજ્ઞા, ચિન્તા અભિ- નિબોધ, ઇત્યાદિ મતિજ્ઞાનનાં બીજાં નામ પણુ છે.

મતિજ્ઞાન કેવી રીતે ઉત્પન્ન થાય છે ?

તદિન્દ્રિયાનિન્દ્રિયનિમિત્તમ્ ।

॥૧૪॥

તે મતિજ્ઞાન પાંચ ઈન્દ્રિય અને મનની સહાયતાથી થાય છે.

મતિજ્ઞાનના મુખ્ય કેટલા ભેદ છે ?

અવગ્રહેહાવાય ધારણાઃ । ॥૧૫॥

મતિજ્ઞાનના અવગ્રહ (સામાન્ય અવલોકન) ઈહા (વિશેષ વિચાર) અવાય (નિર્ણય) અને ધારણા (સ્મરણ શક્તિ) એ ચાર મુખ્ય ભેદ છે.

મતિજ્ઞાનના ઉત્તરભેદ કેટલા છે ?

બહુબહુવિધક્ષિપ્રાનિઃસૃતાનુક્તધ્રુવાણાં

સેતરાણામ્ । ॥૧૬॥

તે મતિજ્ઞાન બહુ, બહુવિધ, ક્ષિપ્ર (શીઘ્ર) અનિસૃતિ (અપ્રકટ) અનુક્ત (નહિ કહેલું) ધ્રુવ (સ્થિર) તથા તે છ થી

વિપરીત પ્રકાર અર્થાત્ એક, એક પ્રકાર, અક્ષિપ્ર, (ધીમુ) નિઃસૂત (પ્રકટ) ઉક્ત (કથિત) અને અધ્રુવ (અસ્થિર) હોય છે.

(ઉપરોક્ત ૧૨ પ્રકારના ઉત્તરલેહ ૧૫ માં સૂત્રમાં કહેલા મુખ્ય ચાર લેહોના હોય છે. એટલા માટે $૧૨ \times ૪ = ૪૮$ લેહ થયા. આ ૪૮ લેહ પ્રત્યેક ઈન્દ્રિય અને મનની-સહાયતાથી જાણી શકાય છે. તેટલા માટે તેની સાથે ગુણાકાર કરવાથી ($૪૮ \times ૬ = ૨૮૮$) મતિજ્ઞાનના ૨૮૮ લેહ થાય છે.) અર્થસ્ય । ॥૧૭॥

ઉપર કહ્યા પ્રમાણે મતિજ્ઞાનના લેહ અર્થના હોય છે. (સ્થિર અને સ્થૂલ વસ્તુને અર્થ એટલે કે પદાર્થ કહે છે.)

મતિજ્ઞાનના સ્પર્શમાં વિશેષ ખતાવે છે.

ઠયજનસ્યાવગ્રહઃ ।

॥૧૮॥

વ્યંજન પદાર્થનું (અર્થાત્ અવ્યક્ત અપ્રગટરૂપ શબ્દો વગેરે પદાર્થો) અવગ્રહ જ્ઞાન થાય છે. (ઈહા, અવાય અને ધારણારૂપ જ્ઞાન હોતું નથી.) આ અવગ્રહ પણ ૧૨ પ્રકાર સહિત ચક્ષુ અને મનને છોડી બાકીની ચાર ઈન્દ્રિયોથી જ થાય છે. આ પ્રમાણે વ્યંજન અવગ્રહ મતિજ્ઞાનના $૧ \times ૧૨ \times ૪ = ૪૮$ લેહ થાય છે. પાછળના ૨૮૮ લેહોને જોડતાં મતિજ્ઞાનના કુલ ૩૩૬ લેહ થઈ જાય છે.

ન ચક્ષુરનિન્દ્રિયાભ્યામ્ ।

॥૧૯॥

ચક્ષુ અને મન દ્વારા વ્યંજન અવગ્રહ થતું નથી. (વ્યંજનાવગ્રહ)

હવે શ્રુતજ્ઞાનના વિષયમાં ખતાવે છે.

શ્રુતં મતિપૂર્વં દ્વયનેકદ્વાદશભેદમ્ । ॥૨૦॥

શ્રુતજ્ઞાન મતિજ્ઞાન પૂર્વક થાય છે અને તે પણ બે પ્રકારનાં છે. (૧) અંગબાહ્ય અનેક પ્રકારવાળું અને (૨) અંગ પ્રવિષ્ટ બાર પ્રકારનું (અંગબાહ્ય અને અંગ પ્રવિષ્ટના (ભેદ-પ્રભેદની) વિશેષ જાણકારી અવશ્ય કરવી જોઈએ. જેથી શ્રુતજ્ઞાનના વિશાળ ક્ષેત્રનું પરિજ્ઞાન થઈ શકે. આ જાણકારી રાજવાર્તિક આદિ ઉચ્ચ ગ્રંથોના અધ્યયનથી મળી શકે છે.

હવે અવધિજ્ઞાનના વિષયમાં બતાવે છે.

ભવપ્રત્યયોઽવધિદેવનારકાણામ્ । ॥૨૧॥

ભવની મુખ્યતાના કારણે જન્મથી જ હોવાવાળું અવધિજ્ઞાન દેવ અને નારકી-જીવોને હોય છે. (તે બધા દેવો અને નારકીઓમાં સમાન હોતું નથી. તેમાં પણ

પ્રકર્ષ અને અપ્રકર્ષ જોઈ શકાય છે. કે જે ક્ષયોપશમના કારણે થાય છે. સમ્યક્દષ્ટિ દેવ અને નારકીઓને અવધિજ્ઞાન હોય છે અને મિથ્યાદષ્ટિઓને વિસંગાવધિ (કુઅવધિ) જ્ઞાન હોય છે.

ક્ષયોપશમના નિમિત્તથી થવાવાળા અવધિજ્ઞાનના વિષયમાં વધુ ખતાવે છે.

ક્ષયોપશમનિમિત્તઃ षड્વિકल्पઃ શેષાણામ્ ।

॥૨૨॥

ક્ષયોપશમની સહાયતાથી થવાવાળું અવધિજ્ઞાન (નરક અને દેવગતિને છોડીને) મનુષ્ય અને તિર્થંચોમાં થાય છે. તેના ૬ પ્રકાર છે. અનુગામી (જે જીવની સાથે ખીજા ભવમાં જાય) અનનુગામી (જે જીવની સાથે ખીજા ભવમાં ન જાય) વર્ધમાન (વિશુદ્ધ પરિણામ થવા સાથે વધતું જ રહે) હીય-

માન (જે આર્ત અને રૌદ્ર પરિણામોની વૃદ્ધિને કારણે ઘટતું રહે) અવસ્થિત (જે ઓછું વધારે ન થાય) અનવસ્થિત (જે વધતું-ઘટતું રહે)

નોંધ :- આ છ પ્રકાર દેશાવધિના જ છે. પરમાવધિ અને સર્વાવધિ ચરમ શરીરી વિશિષ્ટ સંયમીને જ હોય છે તેમાં હાનિ અને વૃદ્ધિ થતી નથી. ગૃહસ્થ અવસ્થામાં તીર્થંકરને અને દેવ તથા નારકીઓને દેશાવધિ જ હોય છે.

હવે મનઃપર્યયજ્ઞાનના વિષે બતાવે છે.

ઋજુવિપુલમતી મનઃપર્યયઃ । ॥૨૩॥

મનઃપર્યય જ્ઞાનના બે પ્રકાર છે ઋજુ-મતિ અને વિપુલમતિ.

આ બંનેમાં શું અંતર છે ?

વિશુદ્ધ્યપ્રતિપાતાભ્યાં તદ્વિશેષઃ । ॥૨૪॥

વિશુદ્ધિ (આત્માના પરિણામોની નિર્મલતા) અને અપ્રતિપાત (સંયમથી પતિત ન થવું તે) ની અપેક્ષા ઋગ્નુમતિથી વિપુલમતિમાં વિશેષતા છે. અવધિ અને મનઃપર્યયજ્ઞાનમાં શું અંતર છે ?

વિશુદ્ધિક્ષેત્રસ્વામિવિષયેભ્યોઽવધિમનઃ

પર્યયયોઃ । ॥૨૫॥

અવધિ અને મનઃપર્યય જ્ઞાનમાં વિશુદ્ધિ, ક્ષેત્ર, સ્વામી અને વિષયની અપેક્ષાથી અંતર છે. (અવધિજ્ઞાનથી મનઃપર્યયજ્ઞાન વિશુદ્ધ છે) પરંતુ અવધિજ્ઞાનનું ક્ષેત્ર વધારે છે. મનઃપર્યયજ્ઞાનના સ્વામી વિશિષ્ટ સંયમવાળા મનુષ્ય જ હોય છે. અવધિજ્ઞાન ચારેય ગુણોમાં થાય છે.

મતિ અને શ્રુતજ્ઞાનનો વિષય શું છે ?
મતિશ્રુતયોર્નિબન્ધોદ્રવ્યેષ્વસર્વપર્યાયેષુ ।

॥૨૬॥

છ દ્રવ્યો (જીવ, અજીવ, ધર્મ, અધર્મ, આકાશ અને કાળ) ની કેટલીક પર્યાયને જાણી લેવી તે મતિજ્ઞાન અને શ્રુતજ્ઞાનનો વિષય છે.

અવધિજ્ઞાનનો વિષય શું છે ?

રુપિષ્વવધેઃ ।

॥૨૭॥

અવધિજ્ઞાનનો વિષય મૂર્ત પદાર્થ અથવા તેનાથી સંબંધિત જીવની કેટલીક પર્યાયોને જાણવાનો છે.

મનઃપર્યાય જ્ઞાનનો વિષય શું છે ?

તદનન્તભાગે મનઃપર્યાયસ્ય ।

॥૨૮॥

સર્વાવધિ જ્ઞાન દ્વારા જાણેલા દ્રવ્યના

અનંતમા ભાગને મનઃપર્યાય જ્ઞાન જાણે છે.
કેવલજ્ઞાનનો વિષય શું છે ?

સર્વદ્રવ્યપર્યાયેષુ કેવલસ્ય । ॥૨૯॥

કેવલજ્ઞાનનો વિષય સમસ્ત દ્રવ્યો
અને તેની સંપૂર્ણ પર્યાયો છે.

એક જીવને એક સાથે કેટલાં જ્ઞાન હોઈ શકે ?
एकादीनि भाज्यानि युगपदेकस्मिन्ना चतुर्भ्यः ।

॥૩૦॥

એક જીવમાં એક સાથે ઓછામાં
ઓછું એક અને વધારેમાં વધારે ચાર
જ્ઞાન હોઈ શકે છે (એક હોય તો તે
કેવલજ્ઞાન હશે.) બે હોય તો મતિશ્રુત
હશે. ત્રણ હોય તો મતિ, શ્રુત, અવધિ
અથવા મતિ, શ્રુત, મનઃપર્યાય હશે. ચાર
હોય તો મતિ, શ્રુત, અવધિ અને મનઃ
પર્યાય હશે.

કુમતિ, કુશ્રુત અને કુઅવધિ શુ' હોય છે ?

મતિશ્રુતાવધયો વિપર્યયશ્ચ । ॥૩૧॥

મતિજ્ઞાન, શ્રુતજ્ઞાન અને અવધિજ્ઞાન એ વિપરીત પણ હોય છે (મિથ્યાદર્શનના ઉદ્દયથી તે જ્ઞાન મિથ્યાજ્ઞાન કહેવાય છે) મિથ્યાજ્ઞાન વડે જીવ પદાર્થોને વિપરીત રૂપે જાણે છે.)

મિથ્યાજ્ઞાન સમ્યક્જ્ઞાનથી કેવી રીતે ભિન્ન છે ?

સદસતોરવિશેષાદ્યદૃષ્ટોપલબ્ધેરુન્મત્તવત્ ।

॥૩૨॥

વિદ્યમાન અને અવિદ્યમાન પદાર્થને વિશેષતા વિના પોતાની ઈચ્છાનુસાર જાણવાને કારણે મિથ્યા દૃષ્ટિનું જ્ઞાન ઉન્મત્ત

અથવા પાગલ પુરુષના જ્ઞાન જેવું છે. (જેવી રીતે પાગલ કોઈવાર માતાને પત્ની અને પત્નીને માતા સમજે છે અને કોઈવાર માતાને માતા તથા પત્નીને પત્ની માને છે. પરંતુ તેનું જ્ઞાન ઠીક નથી. કારણ કે તે માતા તથા પત્નીનો ભેદ જાણ્યો નથી.)

નય કેટલા પ્રકારના હોય છે ?

નૈગમ સંગ્રહ વ્યવહારજુસૂત્રશબ્દસમભિરુઢ
વંમૂતા નયાઃ । ॥૩૩॥

નૈગમ, સંગ્રહ, વ્યવહાર, ઋણુસૂત્ર, શબ્દ, સમભિરુઢ અને એવંભૂત તે સાત નય છે. (દ્રવ્ય કે પર્યાયની અપેક્ષાથી કોઈ એક ધર્મનું કથન કરવાને નય કહે છે. તે નય પરસ્પર સાપેક્ષ થઈને જ સમ્યક્-દર્શનનું કારણ થાય છે. જેવી રીતે તંતુ

પરસ્પર સાંપેક્ષ થઈને વચ્ચે પડેલાં પરિણામોને વચ્ચેનું કાર્ય કરે છે. જુદા જુદા રહીને તંતુ જેવી રીતે વચ્ચેનું કાર્ય કરી શકતા નથી તેવી રીતે પરસ્પર નિરપેક્ષ નય પણ અર્થ-ક્રિયા કરી શકતા નથી.)

ઈતિ શ્રી ઉમાસ્વામિ વિરચિત મોક્ષ-
શાસ્ત્રનો પ્રથમ અધ્યાય પુરો થયે.

અધ્યાય-૨

જીવના અસાધારણ ભાવ કયા કયા છે ?

औपशमिकक्षायिकौ भावौ मिश्रञ्च जीवस्य
स्वतत्त्वमौढयिकपारिणामिकौ च ॥१॥

જીવના તેના પોતાના પાંચ અસા-
ધારણ ભાવ છે. જેને ઔપશમિક, ક્ષાયિક,
મિશ્ર અથવા ક્ષાયોપશમિક, ઔઢયિક અને
પારિણામિક કહે છે.

આ અસાધારણ ભાવોના કેટલા
ભેદ છે ?

द्विनवाष्टादशौकविंशतित्रिभेदा यथा क्रमम्
॥२॥

ઔપશમિકના બે, ક્ષાયિકના નવ,
મિશ્ર અથવા ક્ષાયોપશમિકના અઢાર,

ઔદયિકના એકવીસ તથા પારિણામિકના ત્રણ લેદ છે.

ઔપશમિક ભાવના એ લેદ :-

સમ્યક્ત્વચારિત્રે

॥૩॥

ઔપશમિક સમ્યક્ત્વ અને ઔપશમિક ચારિત્ર એ એ ઔપશમિક ભાવ છે.

ક્ષાયિકભાવના નવ લેદ છે.

જ્ઞાનદર્શનદાનલાભભોગોપભોગવીર્યાણિ ચ

॥૪॥

જ્ઞાન, દર્શન, દાન, લાભ, ભોગ, ઉપ-ભોગ, વીર્ય તથા સમ્યક્ત્વ અને ચારિત્ર તે નવ ક્ષાયિક ભાવના લેદ છે.

ક્ષાયોપશમિક મિશ્ર ભાવના અઠાર લેદ :-

જ્ઞાનાજ્ઞાનદર્શનલબ્ધયશ્ચતુષ્ચિત્રિપઞ્ચ ભેદાઃ

સમ્યક્ત્વચારિત્રસંયમાસંયમાશ્ચ

॥૫॥

૪ ક્ષાયોપશમિક જ્ઞાન (મતિ, શ્રુત,

અવધિ, મનઃપર્યાય) ૩ ક્ષાયોપશમિક્ષ
 અજ્ઞાન (કુમતિ, કુશ્રુત અને કુઅવધિ) ૩
 ક્ષાયોપશમિક્ષ દર્શન (ચક્ષુ, અચક્ષુ અને
 અવધિ) ૫ ક્ષાયોપશમિક્ષ લઘ્વિઓ (દાન,
 લાલ, ભોગ, ઉપભોગ અને વીર્ય) તથા
 ક્ષાયોપશમિક્ષ સમ્યક્ત્વ, ક્ષાયોપશમિક્ષ
 ચારિત્ર અને સંયમા સંયમ તે ૧૮ ક્ષાયો-
 પશમિક્ષ ભાવના ભેદ છે.

ઔદયિક ભાવના ૨૧ ભેદ -

ગતિકષાય લિંગ મિથ્યાદર્શનાજ્ઞાનાસંયતા
 સિદ્ધલેશ્યાશ્ચતુશ્ચતુસ્ત્યેકૈકૈકષદ્

ભેદાઃ ॥૬॥

૪ ગતિઓ, ૪ કષાય, ૩ લિંગ
 (વેદ), મિથ્યાદર્શન, અજ્ઞાન, અસંયમ,
 અસિદ્ધત્વ અને ૬ લેશ્યાઓ તે ૨૧
 ઔદયિક ભાવના ભેદ છે.

પારિણામિક ભાવના ૩ લેહ આગળ
ખતાવે છે.

जीवभव्याभव्यत्वानि च ॥७॥

જીવત્વ, ભવ્યત્વ, અને અભવ્યત્વ તે
ત્રણ પારિણામિક ભાવ છે.

નોંધ :-સૂત્રમાં આપેલા 'ચ' શબ્દથી અસ્તિ-
ત્વ, વસ્તુત્વ, દ્રવ્યત્વ, પ્રમેયત્વ, અગુરૂલઘુત્વ,
પ્રદેશત્વ, મૂર્તત્વ, અમૂર્તત્વ, ચેતનત્વ,
અને અચેતનત્વ વગેરે ભાવોને ગ્રહણ કર્યા
છે. અર્થાત્ તે પણ પારિણામિક ભાવ છે.
તે ભાવ અન્ય દ્રવ્યોમાં પણ જોવામાં
આવે છે. તેથી જીવના અસાધારણ ભાવ
નહોવાથી સૂત્રમાં આ ભાવોને કહ્યા નથી.

જીવનું લક્ષણ :-

उपयोगोलक्षणम् ।

॥८॥

જીવનું લક્ષણ ઉપયોગ છે.

નોંધ :- બાહ્ય અને અભ્યંતર નિમિત્તોના કારણે આત્માના ચૈતન્ય સ્વરૂપનું જે જ્ઞાન અને દર્શનરૂપ પરિણમન થાય છે તેને ઉપયોગ કહે છે.

ઉપયોગના કેટલા ભેદ છે તે બતાવે છે :-

સ દ્વિવિધોઽષ્ટચતુર્ભેદઃ । ॥૧॥

તે ઉપયોગ મૂળરૂપથી જ્ઞાનોપયોગ અને દર્શનોપયોગના ભેદથી બે પ્રકારના છે. જ્ઞાનોપયોગના આઠભેદ છે. મતિ, શ્રુત, અવાધ, મનઃપર્યાય, કેવલ, કુમતિ, કુશ્રુત અને કુઅવધિ.

દર્શનોપયોગના ચાર ભેદ છે. ચક્ષુ-દર્શન, અચક્ષુદર્શન, અવધિદર્શન અને કેવલ દર્શન.

જીવ કેટલા પ્રકારના છે ?

સંસારિણો મુક્તાર્ચ । ॥૧૦॥

સંસારી અને મુક્તના ભેદથી જીવ
જે પ્રકારના છે.

સંસારી જીવના કેટલા ભેદ છે ?

સમનસ્કાઽમનસ્કાઃ । ॥૧૧॥

સંસારીજીવ જે પ્રકારના હોય છે.
મન સહિત (સમનસ્કા) અને મન રહિત
(અમનસ્કા) તેને સં શી અને અસંશી પણ
કહે છે.

સંસારિણસ્રસથાવરાઃ । ॥૧૨॥

સંસારીજીવોના ત્રસ અને સ્થાવરના
ભેદથી પણ જે ભેદ છે.

સ્થાવરના કેટલા પ્રકાર છે.

પૃથિવ્યપ્તેજોત્રાયુવનસ્પતયઃ સ્થાવરાઃ ।

॥૧૩॥

પૃથ્વીકાયિક, જલકાયિક, તેજ (અગ્નિ) કાયિક, વાયુકાયિક અને વનસ્પતિકાયિક એ પાંચ પ્રકારના સ્થાવર જીવ છે.

ત્રસજીવોના લેહ :-

દ્વીન્દ્રિયાદયસ્તસાઃ ।

॥૧૪॥

એ ઈન્દ્રિય (શંખ, છીપ, લટ, ઈચળ વગેરે) ત્રણ ઈન્દ્રિય (વીંછી, કીડી, માંકડ, જુ, વગેરે) ચાર ઈન્દ્રિય (માખી, ભમરો, કરોળિયો વગેરે) અને પાંચ ઈન્દ્રિય (કૂતરો, ખિલાડી, ગાય, ભેંસ, મનુષ્ય વગેરે) જીવ ત્રસ કહેવાય છે.

ઈન્દ્રિયો કેટલી છે ?

પંચેન્દ્રિયાણિ ।

॥૧૫॥

સ્પર્શ, રસના, દ્રાણુ, ચક્ષુ અને કર્ણુ એ લેહથી ઈન્દ્રિયો પાંચ હોય છે.

ઈન્દ્રિયોના કેટલા ભેદ છે ?

દ્વિવિધાનિ ।

॥૧૬॥

દ્રવ્યેન્દ્રિય અને ભાવેન્દ્રિયના ભેદથી પ્રત્યેક ઈન્દ્રિયના બે બે ભેદ છે.

દ્રવ્યેન્દ્રિયનું સ્વરૂપ શું છે ?

નિવૃત્ત્યુપકરણે દ્રવ્યેન્દ્રિયમ્ ।

॥૧૭॥

નિવૃત્તિ (આકાર વિશેષમાં પુદ્ગલની રચના) તથા ઉપકરણને દ્રવ્યેન્દ્રિય કહે છે. તેમાંથી દરેકના અભ્યંતર અને બાહ્ય ભેદથી બે બે ભેદ છે.

ભાવેન્દ્રિયનું સ્વરૂપ :-

લબ્ધ્યુપયોગૌ ભાવેન્દ્રિયમ્ ।

॥૧૮॥

લબ્ધિ (અર્થગ્રહણ કરવાની શક્તિ) અને ઉપયોગને ભાવેન્દ્રિય કહે છે.

પાંચ ઈન્દ્રિયોના નામ શું છે ?

સ્પર્શનરસનાઘ્રાણચક્ષુઃશ્રોત્રાણિ । ॥૧૯॥

સ્પર્શન, રસના, ઘ્રાણ, ચક્ષુ તથા શ્રોત્ર એ પાંચ ઈન્દ્રિયોના નામ છે.

સ્પર્શરસગન્ધવર્ણશબ્દાસ્તદર્થાઃ । ॥૨૦॥

સ્પર્શ, રસ, ગંધ, વર્ણ અને શબ્દ તે ક્રમથી ઉપર બતાવેલ પાંચ ઈન્દ્રિયોના વિષય છે.

આગળ મનનો વિષય બતાવે છે :-

શ્રુતમનિન્દ્રિયસ્ય । ॥૨૧॥

અનિન્દ્રિય (મન) નો વિષય શ્રુત (શ્રુતજ્ઞાન) હોય છે.

ઈન્દ્રિયોના સ્વામી કોણુ છે ?

વનસ્પત્યન્તાનામેકમ્ । ॥૨૨॥

પૃથ્વીકાયિક, જલકાયિક, અગ્નિકાયિક, વાયુકાયિક, અને વનસ્પતિકાયિક જીવોને એક સ્પર્શન ઈન્દ્રિય હોય છે.

કૃમિપિપીલિકાભ્રમરમનુષ્યાદીનામેકૈક-

-વૃદ્ધાનિ । ॥૨૩॥

કૃમિ વગેરેની જે, કીડી વગેરેની ત્રણ, ભમરા વગેરેની ચાર અને મનુષ્ય વગેરેની પાંચ આ પ્રકારે ક્રમથી એક એક ઈન્દ્રિય વધતી જાય છે.

પાંચેન્દ્રિય જીવના પ્રકાર :-

સંજ્ઞિનઃ સમનસ્કાઃ । ॥૨૪॥

મન સહિત જીવ સંજ્ઞી કહેવાય છે. નોંધ :- ખીજા શબ્દોમાં મન સહિત જીવ અસંજ્ઞી કહેવાય છે. સંજ્ઞીઓને શિક્ષા અને શબ્દાર્થ ગ્રહણ વગેરે ક્રિયા હોય છે.

વિગ્રહગતિમાં મનની સહાયતા વિના
કેવી રીતે ગમન થાય છે ?

વિગ્રહગતૌ કર્મયોગઃ । ॥૨૫॥

વિગ્રહગતિમાં કાર્માણુ કાય યોગ
કારણુ છે. અર્થાત્ કાર્માણુ યોગથી જીવ
એક ગતિથી બીજી ગતિમાં ગમન કરે છે.
ગમન કેવી રીતે થાય છે ?

અનુશ્રેણિ ગતિઃ । ॥૨૬॥

જીવ અને પુદ્ગલનું ગમન આકાશના
પ્રદેશોની શ્રેણી અનુસાર થાય છે.

મુક્ત જીવનું ગમન કેવી રીતે થાય છે ?

અવિગ્રહા જીવસ્ય । ॥૨૭॥

મુક્ત થયેલા જીવની ગતિ ઉપર સીધી
અને મોડવગર અર્થાત્ વક્રતાથી રહિત
હોય છે.

આગળ સંસારી જીવોની ગતિ અને સમય બતાવે છે :-

વિગ્રહવતી ચ સંસારિણઃ પ્રાકૃચતુર્ભ્યઃ ।

॥૨૮॥

સંસારી જીવની ગતિ મોડ સહિત અને મોડ રહિત બે પ્રકારની હોય છે અને તેનો સમય એક સમયથી ચાર સમય સુધીનો છે. સંસારી જીવ ચોથા સમયમાં અવશ્ય કોઈને કોઈ સ્થળે ઉત્પન્ન થઈ જાય છે.

વિગ્રહ રહિત ગતિનો સમય :-

एकसमयाऽविग्रहा ।

॥૨૯॥

મોડ રહિત ગતિનો કાળ એક સમય છે. તેને ઋણુગતિ પણ કહે છે.

વિગ્રહગતિમાં જીવને અનાહારક રહેવાનો સમય :-

एकंद्वौ त्रीन्वानाहारकः । ॥३०॥

વિત્રહગતિમાં જીવ એક, બે અથવા ત્રણ સમય સુધી અનાહારક રહે છે.

નોંધ :- ઔદારિક, વૈક્રિયક, અને આહારક શરીર તથા છ પર્યાપ્તિએને યોગ્ય પુદ્ગલ પરમાણુઓના ત્રહણને આહાર કહે છે. આ પ્રકારનો આહાર જેને ન હોય તે અનાહારક કહેવાય છે. વિત્રહ રહિત જતિમાં જીવ આહારક હોય છે.

જન્મના પ્રકાર :-

सम्भूर्च्छन गर्भोपपादा जन्म । ॥३१॥

સંસારી જીવોનો જન્મ (નવીન શરીર ધારણ કરવું) ત્રણ પ્રકારથી થાય છે. પહેલો સમ્ભૂર્છન (ચારે બાજુના પુદ્ગલ પરમાણુઓનું મળીને શરીર રૂપ થઈ જવું) બીજો ગર્ભ અને ત્રીજો ઉપપાદ (જ્યાં પહોંચતાં

જ સંપૂર્ણ અંગોની રચના થઈ જાય છે.)
હવે યોનિઓના ભેદ બતાવે છે :-

સચિત્તશીતસંવૃતાઃ સેતરા મિશ્રાશ્ચ-

-કશસ્તદ્યોનયઃ । ॥૩૨॥

સચિત, શીત, સંવૃત (ઢાંકેલી)
અચિત, ઉષ્ણ, વિવૃત (ખુલ્લી) અને સચિત્તા
ચિત્ત, શીતોષ્ણ, સંવૃત-વિવૃત તે નવ
સંમૂર્ધન આદિ જન્મોની યોનિઓ છે.
ગર્ભજન્મ કેને હોય છે ?

જરાયુજાળડજપોતાનાં ગર્ભઃ । ॥૩૩॥

જરાયુજ (જેમકે મનુષ્ય) અંડજ
(ઈંડાથી પેદા થવાવાળા) તથા પોત જ પેદા
થતાં જ પરિપૂર્ણ શરીરચુક્ત થઈ ચાલવા
ફરવા લાગી જાય અને જેના પર ગર્ભમાં
કેઈ આવરણ રહેતું નથી.) આ જીવોને
ગર્ભજન્મ હોય છે.

૨

ઉપપાદ જન્મ કેનો હોય છે ?

દેવનારકાણામુપપાદઃ । ॥૩૪॥

દેવ અને નારકિઓનો ઉપપાદ જન્મ હોય છે. દેવ ઉપપાદ શૈયાથી ઉત્પન્ન થાય છે. નારકી ઉપપાદથી છતોથી નીચેની તરફ મોં ઠરીને પડે છે.

સંમૂર્છન જન્મ કેના હોય છે ?

શેષાણાં સંમૂર્છનમ્ । ॥૩૫॥

ગર્ભ અને ઉપપાદ જન્મવાળાઓ સિવાય બાકીના બીજા જીવોનો સંમૂર્છન જન્મ હોય છે.

શરીર કેટલા પ્રકારનાં હોય છે ?

ઔદારિકવેક્રિયિકાહારકતૈજસકાર્મણાનિ

શરીરાણિ । ॥૩૬॥

(આ બધા જીવોનાં) શરીર ઔદારિક (સ્થૂલ શરીર) વૈક્રિયક (અનેક પ્રકારનાં શરીર બનાવવામાં સમર્થ) આહારક (છટ્ટા ગુણુસ્થાન વતી^૯ મુનિના મસ્તકથી એક હાથનું જે પુતળું સંશય નિવારણ અર્થે^૯ નીકળે છે તેને આહારક શરીર કહે છે.) તેજસ (તેજયુક્ત શરીર) અને કાર્માણુ (આઠ કર્મોનો સમૂહ) આ પાંચ પ્રકારનાં હોય છે.

આમાં કયું શરીર સૂક્ષ્મ હોય છે ?

પરં પરં સૂક્ષ્મમ્ ।

॥૩૭॥

ઉપરના પાંચેય શરીરોમાં પૂર્વની અપેક્ષા આગળ આગળનાં શરીર સૂક્ષ્મ છે અર્થાત્ (ઔદારિકથી વૈક્રિયક સૂક્ષ્મ છે વગેરે).

હવે શરીરના પ્રદેશોના વિષયમાં આચાર્ય^૯ શ્રી કહે છે :-

પ્રદેશતોઽસંખ્યેયગુણં પ્રાક્-તૈજસાત્ ।

॥૩૮॥

તેજસ શરીરથી પહેલાના ત્રણ શરીર અર્થાત્ ઔદારિક, વૈક્રિયક અને આહારકમાં પહેલાંની અપેક્ષા આગળવાળાંમાં અસંખ્યાત ઘણા પ્રદેશ છે.

અનન્તગુણે પરે ।

॥૩૯॥

છેલ્લા બે શરીર અર્થાત્ તેજસ અને કાર્માણુ અનંત ઘણાં પરમાણુવાળાં હોય છે. અર્થાત્ આહારક શરીરથી તેજસ શરીરમાં અનંત ઘણા પ્રદેશ હોય છે.

તેજસ અને કાર્માણુ શરીરની વિશેષતા :-

અપ્રાતઘાતે ।

॥૪૦॥

તેજસ અને કાર્માણુ એ બંનેય શરીર લોકપર્યંત પ્રતિઘાત રહિત છે. અર્થાત્ તે

મૂર્તિઠ પદાર્થથી સ્વયં રોઠાતાં નથી અને
કોઈને રોઠતાં પણ નથી.

તેજસ અને કાર્માણુ શરીરને આત્માથી
સંબંધ :-

જ્ઞાનાદિસંબન્ધે ચ ।

॥૪૧॥

તેજસ અને કાર્માણુ શરીર આત્માની
સાથે સંતતિની અપેક્ષા અનાદિકાળથી
સંબંધ રાખવાવાળા છે.

સર્વસ્ય ।

॥૪૨॥

ઉપરોક્ત બંને શરીર બધા સંસારી જીવોને
હોય છે.

એઠ સાથે કેટલા શરીર હોઈ શકે છે ?

તદાદીનિ ભાજ્યાનિ યુગપદેકસ્મિન્ના

ચતુર્ભ્યઃ । ॥૪૩॥

એક જીવને ઓછામાં ઓછા બે અર્થાત્ (તેજસ અને કાર્માણુ) અને વધારેમાં વધારે ચાર શરીર હોઈ શકે છે. (ત્રણ હોય તો તેજસ, કાર્માણુ, અને ઔદારિક અથવા તેજસ, કાર્માણુ વૈક્રિયક) ચાર હોય તો તેજસ, કાર્માણુ, ઔદારિક અને આહારક) એક સાથે પાંચ શરીર હોતાં નથી. કાર્માણુ શરીરની વિશેષતા :-

નિરુપભોગમન્ત્યમ્ । ॥૪૪॥

છેલ્લું કાર્માણુ શરીર ઉપભોગ રહિત છે.

ઔદારિક શરીર કેને હોય છે ?

ગર્ભસંમૂર્છનજમાદ્યમ્ । ॥૪૫॥

ગર્ભ અને સમૂર્છન જન્મ લેવા-વાળા જીવ (તેજસ અને કાર્માણુ શરીર

સહિત) ઔદારિક શરીર ધારી હોય છે.
વૈક્રિયક શરીર કેને હોય છે ?

औपपादिकं वैक्रियिकम् । ॥૪૬॥

ઉપપાદ જન્મથી ઉત્પન્ન થનારું
શરીર (તેજસ અને કાર્માણુ શરીર સહિત)
વૈક્રિયક શરીર હોય છે.

लब्धिप्रत्ययं च । ॥૪૭॥

વૈક્રિયક શરીર લબ્ધિજન્ય પણુ છે.
અર્થાત વિશેષ તપ દ્વારા પણુ પ્રાપ્ત
થાય છે.

तेजसमपि । ॥૪૮॥

તેજસ શરીર પણુ લબ્ધિના અર્થાત
ઋદ્ધિના નિમિત્તથી પ્રાપ્ત થાય છે.

નોંધ :- નિઃસરણુત્મક અને અનિઃસરણુત્મક
તે જે પ્રકારના તેજસ શરીર હોય છે. નિઃ

સરણાત્મક મુનિના ડાબા ખલામાંથી નીકળીને ઢાઢ્ય વસ્તુની પાસે જઈ તેને ભસ્મી-ભૂત કરી દે છે. પછી ફરીથી મુનિના શરીરમાં પ્રવેશ કરીને તેને પણ ભસ્મ કરી દે છે.

અનિઃસરણાત્મક ઔદારિક, વૈક્રિયક અને આહારક તે ત્રણે શરીરોની અંદર રહીને તેમની દીક્ષિતું કારણ હોય છે.

આહારક શરીરનું લક્ષણ શું છે ?

શુભં વિશુદ્ધમવ્યાઘાતિ ચાહારકં પ્રમત્ત-

સંયત્તસ્યૈવ । ॥૪૧॥

આહારક શરીર શુભ, વિશુદ્ધ અને વ્યાઘાત રહિત હોય છે અને તે કેવળ પ્રમત્તસંયત્ત નામના છઠ્ઠા ગુણસ્થાનવર્તી મુનિને જ હોય છે.

લિંગના (વેદ) સ્વામી :-

નારકસંમૂર્ચ્છિતો નપુસકાનિ । ॥૫૦॥

નારકી અને સંમૂર્ધન જીવો નપુસક
લીંગના હોય છે.

ન દેવાઃ । ॥૫૧॥

દેવોને નપુસકલીંગ હોતું નથી. કેવલ
સ્ત્રીલિંગ અને પુષ્પલિંગ જ હોય છે.

શેષાસ્ત્રિવેદાઃ । ॥૫૨॥

બાકીના જીવોને ત્રણેય લિંગ હોય છે.
અઠાળ મરણ કેાનું નથી હોતું ?

ઔપપાદિકચરમોત્તમદેહાઽસંખ્યેયવર્ષા-

યુષોઽનપવર્ત્યાયુષઃ । ॥૫૩॥

ઉપપાદ જન્મ લેવાવાળા (દેવ અને
નારકી) ચરમોત્તમ શરીરવાળા (અર્થાત્

તદ્દલવ મોક્ષગામી તીર્થંકર પરમદેવ)
અસંખ્યાત વર્ષની-આયુવાળા (ઉત્તરકુરુ
વગેરેમાં જન્મેલા જીવોનું) અઠાલ મૃત્યુ
હોતું નથી.

નોંધ :- તેનાથી સિદ્ધ થાય છે કે
ખીજા જીવોનું અઠાલ મરણ થાય છે જો
ખીજા જીવોનું અઠાલમરણ ન હોય તો
દયા, ધર્મોપદેશ અને ચિકિત્સા વગેરે વાતો
નિરર્થક બની જશે.

અંતિ શ્રી ઉમાસ્વામિ વિરચિત મોક્ષ-
શાસ્ત્રનો બીજો અધ્યાય સંપૂર્ણ.

અધ્યાય—૩

અધોલોકનું વર્ણન.

રત્નશર્કરા બાલુકાપદ્મ ધૂમતમોમહાતમઃ પ્રમા-
ભૂમયો ઘનામ્બુવાતાકાશપ્રતિષ્ઠાઃ સપ્તા-
ઽઘોઽઘઃ । ॥૧॥

રત્નપ્રભા, શર્કરાપ્રભા, બાલુકાપ્રભા,
પદ્મપ્રભા, ધૂમપ્રભા, તમઃપ્રભા અને મહા-
તમઃપ્રભા એ સાતભૂમિ ઘનવાત, અમ્બુ-
વાત, તનુવાતની પટ્ટિયેથી (લપેટાઈને
ક્રમથી નીચે નીચે સ્થિત છે.

તાસુત્રિંશત્પઞ્ચવિંશતિ પંચદશદશત્રિપંચોનૈક
નરકશતસહસ્રાણિ પંચ ચૈવ યથાક્રમમ્ ।

॥૨॥

આ સાત નરકભૂમિયોમાં જે રહે-

વાનાં સ્થાન છે તેને બિલ કહે છે. એવાં બિલ પ્રથમ નરકમાં ૩૦ લાખ છે. બીજામાં ૨૫ લાખ છે. ત્રીજામાં ૧૫ લાખ છે. ચોથામાં ૧૦ લાખ છે. પાંચમામાં ૩ લાખ છે. છઠ્ઠામાં પાંચઠમ એકલાખ છે. સાતમામાં કેવલ માંચ બિલ છે. સંપૂર્ણ બિલોની સંખ્યા ૮૪ લાખ છે.

નારકીયોના દુઃખનું વર્ણન :-

નારકા નિત્યાશુભતર લેશ્યા પરિણામ-

દેહવેદના વિક્રિયાઃ । ॥૩॥

નારકમાં રહેવાવાળા જીવોની લેશ્યા, પરિણામ, દેહ, વેદના અને વિક્રિયા નિત્ય અશુભતર જ હોય છે.

પરસ્પરોદીરિત દુઃસ્વા । ॥૪॥

નારકી જીવો પરસ્પર એકબીજાને દુઃખ પહોંચાડે છે.

સંકિલ્ષ્ટાઽસુરોદીરિતદુઃસ્વાશ્વપ્રાકૃચતુર્થ્યાઃ ।

॥૫॥

ચોથી નરકભૂમિની પહેલાંની ત્રણ નરકભૂમિમાં સંકિલ્ષ્ટ-પરિણામધારી અસુરકુમારો દ્વારા પણ નારકીઓને દુઃખ પહોંચાડવામાં આવે છે.

તેષ્વેકત્રિસપ્તદશસપ્તદશદ્વાવિંશતિત્રય

દ્વિંશત્સાગરોપમા સત્વાનાં પરા સ્થિતિઃ ।

॥૬॥

તે નરકોમાં જીવોનું ઉત્કૃષ્ટ આયુ ક્રમથી એક સાગર, ત્રણ સાગર, સાત સાગર, દશસાગર, સત્તરસાગર, બાવિસ સાગર અને તેત્રીસ સાગર છે.

નોંધ :- આ નરકોમાં મદ્યપીનારા, માંસભક્ષણવાળા, યજ્ઞમાં બલિ દેવાવાળા અસત્યવાદી, પરદ્રવ્યનું હુરણ કરવાવાળા,

પર સ્ત્રી લંપટી, તીવ્રલોભી, રાત્રિમાં ભોજન કરવાવાળા, સ્ત્રી, બાળક, વૃદ્ધ અને ઋષિની સાથે વિશ્વાસઘાત કરવાવાળા જિનધર્મના નિંદક, રૌદ્રધ્યાન કરવાવાળા તથા આ પ્રકારનાં અન્ય પાપકર્મ કરવાવાળા જીવો ઉત્પન્ન થાય છે.

ઉત્પત્તિના સમયે આ જીવોને ઉપરની બાજુ પગ અને મસ્તક નીચેની બાજુ રહે છે. નારકી જીવોને ભૂખ, તરસ વગેરેની તીવ્ર વેદના આયુષ્યનંત સહન કરવી પડે છે. ક્ષણભરને માટે પણ સુખ મળતું નથી.

અસંજી જીવ પ્રથમ નરક સુધી સરી સૂપ (ઘો ગીલોડી વિગેરે) બીજા નરક સુધી, પક્ષી ત્રીજા નરક સુધી, સર્પ ચોથા નરક સુધી, સિંહ પાંચમા નરક સુધી, સ્ત્રી છઠ્ઠા નરક સુધી અને માછલી સાતમા નરક સુધી જાય છે.

જો કોઈ પ્રથમ નરકમાં સતત જાય તો આઠવાર જઈ શકે છે. અર્થાત્ કોઈ જીવ પ્રથમ નરકમાં ઉત્પન્ન થયો પછી ત્યાંથી નીકળીને મનુષ્ય અથવા તિર્યંચ થઈને ફરી પ્રથમ નરકમાં ઉત્પન્ન થયો. આ પ્રકારે આ જીવ પ્રથમ નરકમાં જ જતો રહે તો આઠવાર સુધી જઈ શકે છે. આ પ્રમાણે બીજા નરકમાં સાતવાર, ત્રીજા નરકમાં છ વાર, ચોથા નરકમાં પાંચવાર, પાંચમા નરકમાં ચારવાર, છઠ્ઠા નરકમાં ત્રણવાર અને સાતમા નરકમાં બે વાર સુધી સતત ઉત્પન્ન થઈ શકે છે.

“સાતમા નરકથી નીકળેલો જીવ તિર્યંચ જ થાય છે અને ફરીથી નરકમાં જ જાય છે. છઠ્ઠા નરકથી નીકળેલો જીવ મનુષ્ય થઈ શકે છે અને સમ્યક્દર્શન પ્રાપ્ત કરી શકે છે. પરંતુ દેશવ્રતી થઈ શકતો નથી.

પાંચમા નરકથી નીકળેલો જીવ દેશવતી થઈ શકે છે. પરંતુ મહાવતી થઈ શકતો નથી. ચોથા નરકથી નીકળેલો જીવ મોક્ષ પણ પ્રાપ્ત કરી શકે છે. પ્રથમ ખીજ અને ત્રીજા નરકથી નીકળેલો જીવ તીર્થંકર પણ થઈ શકે છે.” આ રીતે અઘોલોકનું વર્ણન સંક્ષેપથી પુરૂ થયું.

હવે મધ્યલોકનું વર્ણન કરે છે :-

જમ્બૂદ્વીપલવણોદાદયઃશુભનામાનો

દ્વીપસમુદ્રાઃ । ॥૭॥

મધ્યલોકમાં જંબુદ્વીપ તથા લવણોદય વિગેરે શુભનામવાળા અસંખ્યાત દ્વીપ સમુદ્ર છે.

નોંધ :- (૧) જંબુદ્વીપ લવણોદય સમુદ્ર (૨) ઘાતકીખંડકીપ-ઠાલો-

દ્વિધિ સમુદ્ર (૩) પુષ્કર દ્વીપ-પુષ્કર સમુદ્ર
 (૪) વારૂણીવરદ્વીપ-વારૂણી સમુદ્ર
 (૫) ક્ષીરવરદ્વીપ-ક્ષીર સમુદ્ર (૬) ઘૃત-
 વરદ્વીપ-ઘૃતવર સમુદ્ર (૭) ઈક્ષુવર દ્વીપ-
 ઈક્ષુવર સમુદ્ર (૮) નંદીશ્વરદ્વીપ-નંદીશ્વર
 સમુદ્ર (૯) અરૂણવરદ્વીપ-અરૂણવર સમુદ્ર.
 આ પ્રકારે સ્વયંભૂરમણુ સમુદ્ર પર્યાંત એક-
 ખીજાને ઘેરીને અસંખ્યાત દ્વીપ અને
 સમુદ્ર છે.

આ દ્વીપ સમુદ્રોની રચના કેવી છે તે
 ખતાવે છે.

द्विद्विर्विष्कम्भाःपूर्वपूर्वपरिक्षेपिणो-

—वलयाकृतयः । ॥८॥

પ્રત્યેક દ્વીપ સમુદ્ર ખમણા ખમણા
 વિસ્તારવાળા એકખીજાથી ઘેરાયેલા તથા
 ચૂડીના આકાર જેવા ગોળ છે.

હવે જમ્બુદ્વીપની રચના અને વિસ્તાર
બતાવે છે :-

તન્મધ્યે મેરુનાભિર્વૃત્તો-યોજનશતસહસ્રવિ-
ષ્કમ્ભોજમ્બૂદ્વીપઃ । ॥૧૧॥

આ દ્વીપ સમુદ્રોના મધ્યમાં એક
લાખ યોજન વિસ્તારવાળો જમ્બુદ્વીપ છે.
જેના મધ્યમાં નાલિની સમાન સુમેરૂ
પર્વત છે.

જમ્બુદ્વીપના ક્ષેત્રોનું વર્ણન :-

ભરત-હૈમવત-હરિ-વિદેહ રમ્યક હૈરણ્ય-
ચતૌરાવત વર્ષાઃ ક્ષેત્રાણિ । ॥૧૦॥

આ જમ્બુદ્વીપમાં ભરત, હૈમવત,
હરિ, વિદેહ, રમ્યક, હૈરણ્યવત અને ચૌરા-
વત એ સાતક્ષેત્ર છે.

ક્ષેત્રોની વચમાં શું છે ?

તદ્વિભાજિનઃ પૂર્વાપરાયતા હિમવન્મહાહિમ-
વન્નિષધનીલરુકિમ શિશ્વરિણોવર્ષઘરપર્વતાઃ ।

॥૧૧॥

ઉપર કહ્યા પ્રમાણે સાત ક્ષેત્રોના
વિભાગ કરવાવાળા પૂર્વથી પશ્ચિમ સુધી
ફેલાયેલા હિમવન, મહાહિમવન, નિષધ,
નીલ, રુકિમન અને શિખરી નામના ૬
કુલાચલ પર્વત છે.

આ કુલાચલ પર્વતોનો રંગ કેવો છે ?

हेमाजुनतपनीय वैदूर्यरजतहेममयाः ।

॥૧૨॥

હિમવન પર્વતનો રંગ સોના જેવો
છે. મહાહિમવનનો રંગ ચાંદી જેવો છે.
નિષધપર્વતનો રંગ તપાવેલા સોના જેવો
લાલ છે. નીલ પર્વત વૈદૂર્યમણિના જેવો

વાઢળી છે. રૂઢિમ પર્વતનો રંગ ચાંદીના
જેવો સફેદ છે અને શિખરી પર્વતનો
રંગ સોના જેવો પીળો છે.

હવે આ પર્વતોનો આકાર બતાવે છે :--

મણિવિચિત્રપાર્શ્વા ઉપરિ મૂલે ચ ઉલ્ચ
વિસ્તારાઃ । ॥૧૩॥

અનેક પ્રકારની મણિઓથી શોભિત
કિનારાવાળા આ પર્વતોનો ઉપર નીચે
અને મધ્યમાં એક સમાન વિસ્તાર છે.

પર્વતો પરનાં સરોવરોનું વર્ણન :--

પદ્મમહાપદ્મતિગિચ્છકેશરિમહાપુન્ડરીક

પુન્ડરીકા હ્રદાસ્તેષામુપરિ । ॥૧૪॥

હિમવન વગેરે પર્વતોની ઉપર ક્રમથી
પદ્મ, મહાપદ્મ, તિગિચ્છ, કેસરી, મહા-
પુન્ડરીક અને પુન્ડરીક તે ૬ સરોવર છે.

પહેલા સરોવરનો આકાર કેવો છે :-

પ્રથમો યોજનસહસ્રાયામસ્તદર્ઢ વિષકમ્ભો
હદઃ । ॥૧૫॥

હિમવન પર્વત પર આવેલું પહિલું
સરોવર એક હજાર યોજન લાંબુ અને
પાંચસો યોજન પહોળું છે.

દશયોજનાવગાહઃ । ॥૧૬॥

પદ્મનામનું પહેલું સરોવર દસ
યોજન ઉંડું છે.

તન્મધ્યે યોજનં પુષ્કરમ્ । ॥૧૭॥

તેની મધ્યમાં એક યોજન વિસ્તાર-
વાળું ઠમળ છે.

બીજા સરોવરનો આકાર કેવો છે ?

તદ્દ્વિગુણદ્વિગુણા હ્રદાઃ પુષ્કરાણિ ચ । ॥૧૮॥

આગળના બે સરોવર (મહાપદ્મ અને સિંગિંચ) તથા તેનાં કમળ પહેલા સરોવરના તથા તેના કમળના આકારની અપેક્ષા બમણાં બમણાં આકારવાળાં છે. તેની આગળનાં ત્રણ સરોવર અને કમળ દક્ષિણ સરોવરના તથા કમળોના સમાન વિસ્તારવાળાં છે.

કમળો પર નિવાસ કરતી ૬ દેવીઓ :—

તન્નિવાસિન્યો દેવ્યઃ શ્રીહોઘૃતિકીર્તિબુદ્ધિ-
લક્ષ્મ્યઃ

પલ્યોપમસ્થિતયઃ સસામાનિકપરિષત્કાઃ ।

॥૧૧॥

આ પદ્મ વગેરે સરોવરોનાં કમળો પર કમથી શ્રી હ્રી, ઘૃતિ, કીર્તિ, બુદ્ધિ, અને લક્ષ્મી એ છ દેવીઓ સામાનિક અને

પારિષદ જાતિના દેવો સાથે નિવાસ કરે છે. દેવિઓનું આયુ એક પદ્યનું છે.

સાતક્ષેત્રોની નદિયોનું વર્ણન :-

ગંગાસિન્ધુરોહિદ્રોહિતાસ્યાહરિદ્ધરિકાન્તા
સીતાસીતોદાનારીઃ

નરકાન્તાસુવર્ણરુપ્યકુલારક્તારક્તોદાઃ

સરિતસ્તન્મધ્યગાઃ । ॥૨૦॥

ભરત આદિ સાત ક્ષેત્રોમાં ગંગા, સિન્ધુ, રોહિત, રોહિતાસ્યા, હરિત, હરિકાન્તા, સીતા, સીતોદા, નારી, નરકાન્તા, સુવર્ણકુલા, રુપ્યકુલા, રક્તા અને રક્તોદા તે ચૌદ નદિઓ વહે છે-

નદિઓના વહેવાનો ક્રમ :-

દ્વયોદ્વયોઃ પૂર્વાઃ પૂર્વગાઃ । ॥૨૧॥

ઉપર કહ્યા પ્રમાણે નદિઓના ક્ષેત્રને ક્રમઅનુસાર એ એના યુગલમાં લેવાં જોઈએ. પ્રત્યેક યુગલની પ્રથમ નદી પૂર્વ-દિશામાં વહીને સમુદ્રમાં પડે છે.

શેષાસ્ત્વપરગાઃ । ॥૨૨॥

બાકી બીજી સાત નદીયો પશ્ચિમ બાજુ જાય છે.

સહાયક નદિઓનું વર્ણન :-

ચતુર્દશનદીસહસ્રપરિવૃતાગંગાસિન્ધ્વા-
દયો નદ્યઃ । । ॥૨૩॥

ગંગા સિંધુ વગેરે નદિઓનાં યુગલ ચૌદ હજાર સહાયક નદિઓ સહિત છે.

આગળના પર્વત અને ક્ષેત્રોનો વિસ્તાર :-

ભરતઃ षड્વિંશતિપંચયોજનશતવિસ્તારઃ

ષટ્ત્રચૈકોનવિંશતિભાગાયોજનસ્ય । ॥૨૪॥

ભરતક્ષેત્રનો વિસ્તાર ૫૨૬૬૬
 યોજન છે.

આગળના પર્વત અને ક્ષેત્રોનો વિસ્તાર :-
 તદ્દ્વિગુણ દ્વિગુણ વિસ્તારા વર્ષઘર વર્ષા
 વિદેહાન્તાઃ । ॥૨૫॥

વિદેહક્ષેત્ર સુધીના પર્વત અને ક્ષેત્ર
 ભરતક્ષેત્રથી ઝમણા ઝમણા વિસ્તારવાળાં
 છે.

ઉત્તરા દક્ષિણાતુલ્યાઃ । ॥૨૬॥

વિદેહક્ષેત્રથી ઉત્તરના ત્રણ પર્વત અને
 ત્રણ ક્ષેત્ર દક્ષિણના પર્વત અને ક્ષેત્રોના
 વિસ્તારની સમાન છે.

ભરત અને ઐરાવત ક્ષેત્રમાં ઠાળનું
 પરિવર્તન :-

ભરતૈરાવતયોર્વૃદ્ધિહાસૌષ્ઠ્વસમયાભ્યામુત્સ-
 ર્પિપ્યવસર્પિણ્ય વ સર્પિણીભ્યામ્ । ॥૨૭॥

ઉત્સર્પિણી અને અવસર્પિણીના છ
ઠાળો દ્વારા ભરત અને ઐરાવતક્ષેત્રમાં
રહેવાવાળા મનુષ્યોના આયુ, કાય, ભોગોપ-
ભોગમાં વૃદ્ધિ અને હાનિ થતી રહે છે.

અન્ય ભૂમિઓનું વર્ણન :-

તામ્યામપરા ભૂમયોઽવસ્થિતાઃ । ॥૨૮॥

ભરત અને ઐરાવત ક્ષેત્રને છોડીને
ખાકીનાં પાંચે ક્ષેત્રોની સ્થિતિ જેવી છે
તેવી નિત્ય એક જેવી રહે છે તે ક્ષેત્રોમાં
ઠાળનું પરિવર્તન થતું નથી.

હેમવત આદિક્ષેત્રોમાં આયુનું વર્ણન :-

एकद्वित्रिपल्योपमस्थितयो हैमवतकहारिव-
र्षकदैवकुरवकाः । ॥૨૯॥

હેમવત, હરિક્ષેત્ર, અને દેવકુરૂ (વિદેહ
ક્ષેત્રના દક્ષિણમાં વિશેષ સ્થાન)માં કમથી

પ્રાણિયોનું આયુ એક પલ્લ, બે પલ્લ અને ત્રણ પલ્લનું છે. (શરીરની ઉંચાઈ ક્રમથી ૨ હજાર, ૪ હજાર અને ૬ હજાર ધનુષની છે. લોજન ક્રમથી એક દિવસ પછી, ૨ દિવસ પછી, અને ૩ દિવસ પછી કરે છે શરીરનો રંગ ક્રમથી વાદળી, સફેદ અને સોનાના રંગનો હોય છે.)

અન્યક્ષેત્રોમાં આયુની કેવી વ્યવસ્થા છે ?

તથોત્તરા: ।

॥૩૦॥

ઉત્તરકુરૂ (વિદેહક્ષેત્રના ઉત્તરમાં એક વિશેષસ્થાન)માં દેવકુરૂના સમાન રમ્યકક્ષેત્રમાં હરિક્ષેત્રના સમાન અને હૈરણ્યવતક્ષેત્રમાં હેમવત ક્ષેત્રની જેમજ પ્રાણિયોનું આયુ હોય છે.

વિદેહક્ષેત્રમાં આયુની કેવી વ્યવસ્થા છે ?

વિદેહેષુ સંખ્યેયકાલા: ।

॥૩૧॥

વિદેહક્ષેત્રમાં સંખ્યાત વર્ષનું આયુ
હોય છે. ઉત્કૃષ્ટ આયુ પૂર્વ કેટલે વર્ષ છે
અને જઘન્ય આયુ અંતમૂર્હૂત છે.

ભરતક્ષેત્રનો વિસ્તાર :-

भरतस्य विष्कम्भो जम्बूद्वीपस्य नवतिशत-
भागः । ॥३२॥

ભરતક્ષેત્રનો વિસ્તાર જમ્બુદ્વીપના
વિસ્તારનો ૧/૧૯૦માં ભાગ પ્રમાણ છે.

નોંધ :- આ અધ્યાયના ચોવીસમા સૂત્રમાં
ભરતક્ષેત્રનો જે વિસ્તાર દર્શાવ્યો છે તે
જમ્બુદ્વીપના વિસ્તારના ૧ લાખ ચોજનના
૧/૧૯૦ મા ભાગની બરાબર જ છે.

ઘાતકીખંડકીપનું વર્ણન :-

द्विर्घातकीखण्डे ।

॥३३॥

ઘાતકીખંડ ક્ષીપમાં ક્ષેત્ર પર્વત
નદી વગેરેની સઘળી વિગતો જમ્બુક્ષીપથી
ખમણી ખમણી છે.

પુષ્કરક્ષીપનું વર્ણન :-

પુષ્કરાર્થે ચ ।

॥૩૪॥

પુષ્કરક્ષીપના અડધા ભાગમાં પણ
બંધી રચના જમ્બુક્ષીપથી ખમણી છે.

નોંધ :- પુષ્કરક્ષીપના ચુડી આકા-
રના અડધા ભાગમાં માનુષોત્તર પર્વત
આવેલ છે. જેનાથી બનેલા પૂર્વના અડધા
ભાગમાં જ મનુષ્ય છે અને તેજ અડધા
ભાગની રચનાના સંબંધમાં ઉપરોક્ત
સૂત્ર છે.

પુષ્કરક્ષીપનું મનુષ્યક્ષેત્ર :-

પ્રાહ્માનુષોત્તરાન્મનુષ્યાઃ ।

॥૩૫॥

માનુષોત્તર પર્વતની પહેલાં-પહેલાંજ મનુષ્ય હોય છે. તેની પાછળ નહિ. વિદ્યાધર ઋદ્ધિધારી મુનિ પણ માનુષોત્તર પર્વતને ઓળંગીને આગળ જઈ શકતા નથી.

મનુષ્યોના લેહ :-

આર્યા મ્લેચ્છાશ્ચ ।

!!૩૬!!

આર્ય અને મ્લેચ્છ એ બે પ્રકારના મનુષ્ય હોય છે. જે ગુણોથી સંપન્ન હોય અથવા જેની ગુણીજન સેવા કરે તેને આર્ય કહે છે. જે આચાર-વિચારથી ભ્રષ્ટ હોય, ધર્મ-કર્મનો કોઈ વિવેક ન હોય, નિર્લજ્જતા પૂર્વક ગમે તેમ ખોલતા હોય તેને મ્લેચ્છ કહે છે. તે અંતઃક્રીપજ અને કર્મભૂમિજના લેહથી બે પ્રકાર છે. એક રના હોય છે આર્ય પણ બે પ્રકારના હોય ઋદ્ધિપ્રાપ્ત અને ખીજા ઋદ્ધિ રહિત.

કર્મભૂમિઓનું વર્ણન :-

ભરતૈરાવતવિદેહાઃકર્મભૂમયોઽન્યત્રદેવકુરુ-
ત્તરકુરુભ્યઃ । ॥૩૭॥

(કર્મભૂમિઓમાં સર્વાથસિદ્ધિને પ્રાપ્ત કરાવવાવાળાં ઉત્કૃષ્ટ શુભકર્મ તથા સાતમા નરકમાં લઈ જવાવાળાં નિકૃષ્ટ અશુભકર્મ પણ કશય છે. તેટલા માટે તેને કર્મભૂમિ કહે છે.) એવી કર્મભૂમિઓ અઢીદ્વીપમાં ૧૫ છે. જેમાં પાંચ ભરત-ક્ષેત્ર, પાંચ ઐરાવતક્ષેત્ર, ઉત્તરકુરુ અને દેવકુરુને છોડીને પાંચ વિદેહક્ષેત્ર સમ્મિ-લિત છે (માનુષોત્તર પર્વતથી આગળ અને સ્વયંભૂરમણુદ્વીપના મધ્યમાં આવેલા સ્વયંપ્રભ પર્વતના વચ્ચે જેટલા દ્વીપ છે તે સઘળી કુલોગભૂમિઓ છે. અડધો સ્વયંભૂરમણુ દ્વીપ, પૂરો સ્વયંભૂરમણુ સમુદ્ર

અને સંમુદ્રની બહારના ચારે ખૂણાઓ ઠમ્-
ભૂમિ ઠહેવાય છે.)

મનુષ્યોનું આયુ કેટલું હોઈ શકે છે ?

નૃસ્થિતી પરાવરે ત્રિપત્યોપમાન્તમુહૂતે ।

॥૩૮॥

મનુષ્યોનું આયુ વધુમાં વધુ ત્રણ
પદ્યોપમ હોઈ શકે છે અને ઓછામાં
ઓછું અંતમૂર્હૂતનું હોઈ શકે છે.

તિર્યંચોનું આયુ કેટલું હોય છે ?

તિર્યંચોનિજાનાં ચ ।

॥૩૯॥

મનુષ્યોની જેમ તિર્યંચોનું પણ
ઉત્કૃષ્ટ આયુ ત્રણ પદ્ય અને જઘન્ય
આયુ અંતમૂર્હૂતનું હોઈ શકે છે.

ઇતિ શ્રી ઉમાસ્વામિ વિરચિત મોક્ષ
શાસ્ત્રનો ત્રીજો અધ્યાય સંપૂર્ણ થયે.

અધ્યાય ૪ ત્રીથો

દેવ કેટલા પ્રકારના છે ?

દેવાશ્ચતુણિકાયાઃ ।

॥૧॥

દેવ ચાર પ્રકારના હોય છે. ભવનવાસી વ્યંતર, જ્યોતિષી, અને કલ્પવાસી. આ ચારેયમાં પણ અનેક ભેદ હોય છે.

દેવોની લેશ્યાઓ કેવી હોય છે ?

આદિત્ત્વિષુ પીતાન્તલેશ્યાઃ ।

॥૨॥

ભવનવાસી, વ્યંતર અને જ્યોતિષી દેવોની કૃષ્ણ, નીલ, કાપોત અને પીત એ ચાર લેશ્યાઓ હોય છે.

દેવોના ઉપભેદ કેટલાં છે ?

દશાષ્ટપઞ્ચદ્વાદશવિકલ્પાઃ કલ્પોપપન્નપર્યન્તાઃ ।

॥૩॥

ભવનવાસી દેવ ૧૦ પ્રકારના, વ્યંતર-
દેવ આઠ પ્રકારના, જ્યોતિષીદેવ પાંચ
પ્રકારના કલ્પોપન્ન (સોલમા સ્વર્ગ સુધીના)
દેવો બાર પ્રકારના હોય છે.

ચારેય પ્રકારના દેવોમાં સામાન્ય ભેદ કેટલા
છે ?

ઇન્દ્ર સામાનિકત્રાયસ્ત્રિશપારિષદાત્મરક્ષ
લોકપાલાનીક

પ્રકીર્ણકાભિયોગ્ય કિલ્વિષિકાશ્ચૈકશઃ ।

॥૪॥

ચારે પ્રકારના દેવોમાં ઈન્દ્ર સામાનિક
(આજ્ઞા અને ઐશ્વર્યને વિના ઈન્દ્ર સમાન)
ત્રાયસ્ત્રિશ (મંત્રી અને પુરોહિત દેવ)

પારિષદ (સભામાં બેસવાના અધિકારી)
 આત્મરક્ષ, લોકપાલ, અનીક (જે હાથી ઘોડા
 રથ, પાયદળ, ળળદ, ગંધર્વ અને નર્તક
 આ સાત પ્રકારની સેનામાં રહે છે) પ્રકી-
 ભુષ્ટ (નગરવાસીઓની જેમ) આભિયોગ્ય
 (જે નોકરોનું કામ કરે છે) અને કિલ્લિવિષ્ટ
 (જે સવારી વગેરે માટે નિયુક્ત છે. તથા
 નીચ કાર્યો કરવા વાળા છે) દેવ હોય છે.
 પરંતુ.

ત્રાયસ્ત્રિંશલૌકપાલવર્ગ્યા વ્યન્તરજ્યોતિષ્કાઃ।
 ॥૧॥

વ્યંતર અને જ્યોતિષી વર્ગના દેવોમાં
 ત્રાયસ્ત્રિંશ અને લોકપાલ હોતા નથી.

તથા

પૂર્વયોદ્ધીન્દ્રાઃ । ॥૬॥

ભવનવાસી અને વ્યંતરદેવોની પ્રત્યેક
જાતિમાં બે બે ઈન્દ્રો હોય છે.

શું દેવોમાં પણ રતિ સુખ છે ?

કાયપ્રવીચારા આ ણશાનાત્ । ॥૭૧॥

ભવનવાસી, વ્યંતર, જ્યોતિષી તથા
સૌધર્મ તથા ઈશાન સ્વર્ગના દેવ મનુષ્ય
અને તિર્થંચોની જેમ શરીરથી કામ સેવન
કરે છે.

બીજા સ્વર્ગ પછી તેમાં શું પરિવર્તન
આવે છે ?

શેષાઃ સ્પર્શરૂપશબ્દમનઃ પ્રવીચારાઃ । ॥૮૧॥

ત્રીજા સ્વર્ગથી લઈને સોલભા સ્વર્ગ
સુધી કેટલાંકમાં દેવીયોના સ્પર્શથી, કેટ-
લાંકમાં રૂપને દેખવાથી કેટલાંકના શબ્દ
સંભળવાથી અને કેટલાંક સ્વર્ગોમાં દેવ

અને દેવિયો મનમાં એકબીજાના સ્મરણ
માત્રથી તૃપ્ત થઈ જાય છે.

આગળ

પરેહપ્રવીચારાઃ ।

॥૧॥

સોલ સ્વર્ગથી ઉપર નવગ્રૈવયેક, નવ
અનુદિશ, અને પાંચ અનુત્તર વિમાનવાસી
દેવો કામસેવનથી રહિત હોય છે.

લવનવાસી દેવ કેટલા પ્રકારના છે ?

भवनवासिनोऽसुरनागविद्युत् त्सुपर्णाग्निवात-
स्तनितोदधिद्वीपदिकुमाराः । ॥१०॥

લવનવાસી દેવોમાં અસુરકુમાર, નાગ-
કુમાર, વિદ્યુતકુમાર, સુપર્ણકુમાર, અગ્નિ-
કુમાર, વાતકુમાર, સ્તનિતકુમાર, ઉદધિકુમાર,
દ્વીપકુમાર, દિકકુમાર એવા ૧૦ ભેદ છે.

વ્યંતરદેવોના કેટલા ભેદ હોય છે ?

વ્યતન્તરાઃ કિન્નર કિંપુરુષમહોરગ ગન્ધર્વ
 ચક્ષ રાક્ષસઃ ભૂતપિશાચાઃ !
 ॥૧૧॥

વ્યંતરદેવોના કિન્નર, કિંપુરુષ, મહો-
 રગ, ગંધર્વ, ચક્ષ, રાક્ષસ, ભૂત અને પિશાચ
 એ પ્રકારે આઠ ભેદ હોય છે.

જ્યોતીષી દેવોના કેટલા ભેદ છે ?

જ્યોતિષ્કાઃ સૂર્યાચન્દ્રમસૌ ગ્રહનક્ષત્ર પ્રકીર્ણક
 તારકાશ્ચ । ॥૧૨॥

સૂર્ય, ચંદ્રમાં, ગ્રહ, નક્ષત્ર અને તારા
 તે પાંચભેદ જ્યોતિષી દેવોના છે.

શુ જ્યોતિષી દેવો ગમન પણ કરે છે ?

મેરુપ્રદક્ષિણા નિત્યગતયો નૃલોકે । ॥૧૩॥

અઢીઢીપના વિસ્તારમાં અર્થાત્

મનુષ્યલોકમાં તે જ્યોતિષીદેવો મેરૂની પ્રદ-
ક્ષણા કરતા સદાગમન કરતાં રહે છે.

તેમના નિરંતર ગમનથી શું લાભ ?

તત્કૃતઃ કાલવિભાગઃ । ॥૧૪॥

કલાક, મિનિટ, દિવસ, રાત વિગેરે
સમયના વિભાગ યા જ્યોતિષી દેવો (સૂર્ય,
ચંદ્ર વગેરે) દ્વારા થાય છે.

પરંતુ

બહિરવસ્થિતાઃ । ॥૧૫॥

મનુષ્ય લોકની બહાર અર્થાત માનુષો-
તર પર્વતની પછી જ્યોતિષીદેવો સ્થિર છે.

હવે વૈમાનિક દેવોના વિષયમાં બતાવે છે :-

વૈમાનિકાઃ । ॥૧૬॥

વિમાનોમાં જે રહે તેમને વૈમાનિક
દેવ કહે છે.

વૈમાનિક દેવોના કેટલા ભેદ છે.

કલ્પોપપન્નાઃ કલ્પાતીતાશ્ચ । ॥૧૭॥

વૈમાનિકદેવ કલ્પોપન્ન અને કલ્પા-
તીતના ભેદથી બે પ્રકારના છે. ૧૬ સ્વર્ગોમાં
ઉત્પન્ન થવાવાળા દેવ કલ્પોપન્ન અને નવ-
ઐવયેક, નવ અનુદ્દિશ અને પાંચ અનુત્તર
વિમાનોમાં ઉત્પન્ન થવા વાળા દેવ કલ્પા-
તીત કહેવાય છે.

વિમાનોની સ્થિતિ કેવા ક્રમમાં છે ?

ઉપર્યુપરિ । ॥૧૮॥

દેવોના વિમાન ક્રમશઃ ઉપર ઉપર છે
એ વિમાનોનું નામ શું છે ?

સૌધર્મૈશાનસાનત્કુમાર માહેન્દ્ર વહ્ન વહ્નો-
 ત્તરલાન્તવકાપિષ્ઠશુક્રશતારસ હૃદ્યારેષ્વાનત-
 પ્રાણતયોરારણાચ્યુત યોર્નવસુ ઐવેચકેષુ
 વિજય વૈજયન્તજયન્તાપરાજિતેષુ સર્વાર્થ-
 સિદ્ધૌ ચ । ॥૧૧॥

સૌધર્મ-ઈશાન, સાનત્કુમાર માહેન્દ્ર,
 બ્રહ્મ, બ્રહ્મોત્તર, લાન્તવ-કાપિષ્ઠ, શુક્ર-મહા
 શુક્ર, શતાર-સહસ્રાર, આનત-પ્રાણુત,
 આરણ્ય-અચ્યુત આ સોલ સ્વર્ગોમાં તથા નવ-
 ઐવચેક, નવ અનુદિશ અને વિજય-વૈજ-
 યન્ત, જયન્ત, અપરાજિત અને સર્વાર્થ-
 સિદ્ધિ આ પાંચ અનુત્તર વિમાનોમાં વૈમા-
 નિક દેવ રહે છે.

વૈમાનિક દેવોમાં ઉત્તરે ઉત્તર વૃદ્ધિ :-

સ્થિતિપ્રભાવસુખદ્યુ તિલેશ્યા વિશુદ્ધીન્દ્રિયા
 વધિવિષયતોઽધિકાઃ । ॥૨૦॥

આ વૈમાનિક દેવોમાં ઉત્તરો ઉત્તર આયુ, પ્રભાવ, “સુખ, શરીર” ક્રાંતિ, લેશ્યાઓની વિશુદ્ધિ, ઈન્દ્રિયોના વિષય તથા અવધિજ્ઞાનના વિષયની અધિકતા જોવામાં આવે છે.

વૈમાનિક દેવોમાં જોવામાં આવતી ઉત્તરો ઉત્તર હાનિ :-

ગતિશરીર પરિગ્રહામિમાનતો હીનાઃ । ॥૨૧॥

પરંતુ વૈમાનિક દેવોમાં ગતિ, શરીરનો આકાર, પરિગ્રહ અને અભિમાન ઉત્તરો ઉત્તર ઘટતું જાય છે.

વૈમાનિક દેવોની લેશ્યાઓ કેવી છે ?

પીતમપદ્મ શુક્લલેશ્યા દ્વિત્રિશેષુ । ॥૨૨॥

પ્રથમ ચાર (બે યુગલ) સ્વર્ગોમાં પીત લેશ્યા હોય છે. પાંચ થી દસ સુધી

એટલે કે આગળના ત્રણ યુગોમાં પદ્મ-
લેશ્યા હોય છે. બાકીના ૬ સ્વર્ગોમાં તથા
નવગ્રૈવેયકોમાં શુકલલેશ્યા હોય છે. નવ
અનુદ્વિશ અને પાંચ અનુત્તર વિમાનોમાં
પરમ શુકલ લેશ્યા હોય છે.

કલ્પ કોને કહે છે ?

પ્રાગ્ગ્રૈવેયકેભ્યઃ કલ્પાઃ । ॥૨૩॥

ગ્રૈવયકોનાં આગળનાં વિમાનોના
(અર્થાત સોલ સ્વર્ગો) ને કલ્પ કહે છે.
નવગ્રૈવેયક, નવ અનુદ્વિશ, પાંચ અનુત્તર
વિમાનો કલ્પાતીત કહેવાય છે. કલ્પાતીત
વિમાનોના દેવ સરીખા વૈભવવાળા હોય
છે અને તેઓ અહમિન્દ કહેવાય છે.

લૌકાંતિક દેવ કયાં રહે છે ?

બહ્મલોકાલયા લૌકાન્તિકાઃ । ॥૨૪॥

પાંચમાં બ્રહ્મલોક નામક સ્વર્ગમાં
લોકાન્તિક દેવ રહે છે. જે સ્વર્ગથી આવીને
મનુષ્યભવ ધારણ કરીને મુક્ત થઈ જાય છે.
લૌકાન્તિક દેવ કેટલા પ્રકારના હોય છે ?

સારસ્વતાદિત્યવન્હયરુજંગર્દતોયતુષિતા

વ્યાઘારિષ્ટાશ્ચ । ॥૨૫॥

લૌકાન્તિક દેવોમાં સારસ્વત, આદિત્ય,
વન્હિ, અરુણ, ગર્દતોય, તુષિત, અઘ્યાઘાધ
અને અરિષ્ટ તે આઠ પ્રકારના ભેદ હોય છે.

પાંચ અનુત્તરના અહમિન્દ્રોની સંસારની મર્યાદા કેટલી છે ?

વિજયાદિષુ દ્વિચરમાઃ ।

॥૨૬॥

વિજય, વૈજયન્ત, જયન્ત અને અપરજિત વિમાનવાસી અહમિન્દ્રો મનુષ્યના

એ ભવધારીને નિયમથી મોક્ષ ચાલ્યા જાય છે. પરંતુ સર્વાર્થસિદ્ધિના અહમિન્દ્રો મનુષ્યનો એકભવ ધરીને જ મોક્ષ ચાલ્યા જાય છે.

સ્વર્ગમાં તિર્યંચોની શું સ્થિતિ છે ?

औपपादिकमनुष्येभ्यः शेषास्तिर्यग्गोनयः ।

॥૨૭॥

ઐપપાદિક જન્મ લેવાવાળા (દેવ અને નારકી) તથા મનુષ્યો સિવાય સમસ્ત સંસારી જીવ તિર્યંચ છે. તિર્યંચ સંપૂર્ણ લોકમાં વ્યાપેલા છે.

ભવનવાસી દેવોનું ઉત્કૃષ્ટ આયુ કેટલું છે ?

સ્થિતિરસુરનાગ સુપર્ણ દ્વીપશેષાણાં સાગરોપ-
મત્રિપલ્યોપમાર્દ્ધ હીનમિતાઃ । ॥૨૮॥

ભવનવાસી દેવોમાં અસુરકુમારનું
એક સાગર, નાગકુમારનું ત્રણ પલ્ય,
સુપાર્ણકુમારનું અઢીપલ્ય, ક્ષીપકુમારનું બે
પલ્ય અને બાકીના છ કુમારોનું દોઢ દોઢ
પલ્યનું ઉત્કૃષ્ટ આયુ છે.

વૈમાનિક દેવોનું ઉત્કૃષ્ટ આયુ કેટલું છે ?

સૌધર્મેશાનયોઃ સાગરોપમેઅધિકે । ॥૨૧॥

સૌધર્મ અને ઐશાન સ્વર્ગના દેવોનું
ઉત્કૃષ્ટ આયુ બે સાગરથી થોડું વધારે છે.

સાનત્કુમાર માહેન્દ્રયોઃ સપ્ત । ॥૩૦॥

સનતકુમાર અને માહિન્દ્ર સ્વર્ગમાં
દેવોનું આયુષ્ય સાત સાગર થોડું વધુ છે.

ત્રિસપ્તનવૈકાદશ ત્રયોદશ પચ્ચદશભિરધિકાનિ

તુ । ॥૩૧॥

આગળના યુગલોમાં સાત સાગરોથી ક્રમપૂર્વક ત્રણ, સાત, નવ, અગિયાર, તેર અને પંદર સાગર અધિક આયુ છે. આ રીતે ૧૬માં સ્વર્ગમાં ૨૨ સાગરનું ઉત્કૃષ્ટ આયુ છે.

આરણ્યચ્યુતાદૂધ્વમેકૈકેન નવસુ ઐવેયકેષુ
વિજયાદિષુસર્વાર્થસિદ્ધૌ ચ । ॥૩૨॥

આરણ્ય અને અચ્યુત સ્વર્ગથી ઉપર નવ ઐવેયકોમાં નવ અનુદિશોમાં અને વિજય આદિ વિમાનોમાં એક એક સાગર વધતું આયુ છે એ રીતે પ્રથમ ઐવેયકમાં ૨૩ સાગર, અને નવમા ઐવેયકમાં ૩૧ સાગર, નવ અનુદિશોમાં ૩૨ સાગર અને પાંચ અનુત્તર વિમાનોમાં ૩૩ સાગરનું ઉત્કૃષ્ટ આયુ છે સર્વાર્થસિદ્ધિમાં જઘન્ય આયુ હોતું નથી.

સ્વર્ગમાં જઘન્ય આયુ કેટલું છે ?

અપરા પલ્યોપમમધિકમ્ । ॥૩૩॥

સૌધર્મ અને ઈશાન સ્વર્ગમાં જઘન્ય આયુ ઠાંઈક વધારે એક પલ્યનું હોય છે.

પરતઃ પરતઃ પૂર્વાપૂર્વાડનન્તરાઃ ॥૩૪॥

પહેલાં પહેલાં યુગલનું વધારેમાં વધારે આયુ આગળ આગળના યુગલોનું જઘન્ય આયુ છે આ ક્રમથી વિજય આદિ ચાર વિમાનો સુધી જઘન્ય આયુ સમજી લેવું જોઈએ.

નારકીઓનું જઘન્ય આયુ કેટલું છે ?

નારકાણાં ચ દ્વિતીયાદિષુ ॥૩૫॥

પહેલાં પહેલાં નરકોનું ઉત્કૃષ્ટ આયુ ખીજા ખીજા નરકોના નારકીઓનું જઘન્ય આયુ હોય છે.

દશવર્ષસહસ્રાણિ પ્રથમાયામ્ ॥૩૬॥

પહેલાં નરઠમાં જઘન્ય આયુ દસ હસ હજાર વર્ષનું છે.

ભવનવાસીઓનું જઘન્ય આયુ કેટલું છે ?

ભવનેષુ ચ ॥૩૭॥

ભવનવાસીઓનું પણ જઘન્ય આયુ દસ હસ હજાર વર્ષનું છે.

વ્યન્તરોનું જઘન્ય આયુ કેટલું છે ?

વ્યન્તરાણાં ચ ॥૩૮॥

વ્યન્તર દેવોનું પણ જઘન્ય આયુ દસ હસ હજાર વર્ષનું છે

વ્યન્તરોનું ઉત્કૃષ્ટ આયુ કેટલું છે ?

પરા પલ્યોપમમધિકમ્ ॥૩૯॥

વ્યન્તર દેવોનુ' ઉત્કૃષ્ટ આયુ એક
પલ્યથી થોડું વધારે છે.

જ્યોતિષી દેવોનુ' ઉત્કૃષ્ટ આયુ કેટલું છે ?

જ્યોતિષ્કાણામ્ ચ ૧૧૪૦૥

જ્યોતિષી દેવોનુ' પણ આયુ કંઈક
વધારે એક પલ્યનું છે

અને જઘન્ય આયુ કેટલું છે ?

તદષ્ટભાગે।પરા ૧૧૪૧૥

જ્યોતિષીદેવોનુ' જઘન્ય આયુ ૧/૮
પલ્ય છે.

લોકાંતિક દેવોનુ' આયુ કેટલું છે ?

લોકાંતિકાનામષ્ટો સાગરોપમાણિ સર્વેષામ્

૧૧૪૨૥

બધા જ લોકાંતિક દેવોનું આયુ આઠ સાગરનું હોય છે જઘન્ય, ઉત્કૃષ્ટનો ભેદ નથી. બધાની શુકલલેશ્યા જ હોય છે. શરીરની ઊંચાઈ પાંચ હાથ હોય છે.

॥ ઈતિશ્રી ઉમાસ્વામિ વિરચિત મોક્ષ-
શાસ્ત્રનો ચોથો અધ્યાય સંપૂર્ણ થયો. ॥



અધ્યાય : ૫ (પાંચ)

અજીવતત્ત્વનું વર્ણન :-

અજીવ શું છે ?

અજીવકાયા ધર્માધર્માકાશપુદ્ગલાઃ ॥૧॥

ધર્મ, અધર્મ, (એ દ્રવ્યોના નામ છે)
આકાશ અને પુદ્ગલ એ ચારે અજીવ છે.
[અચેતન] અને બહુપ્રદેશી છે [કાલ દ્રવ્ય
ને તો બહુ પ્રદેશી નહિ હોવાથી આમાં સાથે
લીધું નથી.]

દ્રવ્યાણિ

॥૨॥

ધર્મ, અધર્મ, આકાશ અને પુદ્ગલ
એ દ્રવ્ય છે.

જીવાશ્ચ

॥૩॥

જીવ પણ એક દ્રવ્ય છે. આગળ સૂત્ર
૩૯ માં કાળને પણ દ્રવ્ય જણાવ્યું છે. આ
રીતે જીવ, અજીવ, ધર્મ, અધર્મ, આકાશ
અને કાળ એ છ દ્રવ્ય છે.

અહીં દ્રવ્યોને એટલા માટે ગણવામાં
આવ્યા છે કે દ્રવ્યો છ જ છે ખીજા લોકો
(દર્શનો) દ્વારા માની લીધેલી દ્રવ્યોની
સંખ્યા ખરાબર નથી.

દ્રવ્યની વિશેષતા કઈ છે ?

નિત્યાવસ્થિતાન્યરૂપાણિ

॥૪॥

આ સઘળા છ એ દ્રવ્યો નિત્ય છે.
કદી નષ્ટ થતાં નથી, સ્થિત છે. કદી પોતાના
પ્રદેશોનું ઉલ્લંઘન કરતાં નથી, પુદ્ગલ દ્રવ્ય
વિના બાકીનાં સઘળા દ્રવ્યો અરૂપી છે.

રૂપણિઃ પુદ્ગલાઃ

॥૫॥

પુદ્ગલ દ્રવ્યોમાં સ્પર્શ, રસ, ગંધ અને વર્ણ હોય છે. તેથી પુદ્ગલ દ્રવ્ય રૂપી છે.

આ આકાશદિક દ્રવ્યાણિ

॥૬॥

ધર્મ, અધર્મ અને આકાશ એક-એક દ્રવ્ય છે, પણ ક્ષેત્ર અને ભાવની અપેક્ષાએ અસંખ્યાત અને અનંત પણ છે.

નિષ્ક્રિયાણિ ચ

॥૭॥

ધર્મ અધર્મ અને આકાશ એ દ્રવ્યો નિષ્ક્રિય [ક્રિયારહિત] પણ છે. અર્થાત્ એક સ્થાનથી બીજા સ્થાને લઈ જવાની ક્રિયા એ દ્રવ્યોમાં હોતી નથી, કેમકે તે પૂરા લોકાકાશમાં વ્યાપ્ત છે.

અસંખ્યેયાઃ પ્રદેશા ધર્માધર્મૈકજીવાનામ્
 ॥૮॥

એક પુદ્ગલ પરમાણુ જેટલા આકાશના
 ક્ષેત્રને આવરે છે તેટલા ક્ષેત્રને એક પ્રદેશ
 કહે છે. ધર્મ, અધર્મ અને એક જીવ દ્રવ્યના
 અસંખ્યાત પ્રદેશ છે.

આકાશસ્યાનન્તાઃ ॥૯॥

આકાશ દ્રવ્યના પ્રદેશ અનંત છે અને
 લોકાકાશના પ્રદેશ અસંખ્યાત જ છે.

સંખ્યેયાઽસંખ્યેયાશ્ચ પુદ્ગલાનામ્ ॥૧૦॥

પુદ્ગલ દ્રવ્યના સંખ્યાત, અસંખ્યાત
 અને અનંત પ્રદેશ છે.

નાણાઃ ॥૧૧॥

પરમાણુ સૌથી નાનો છે. તેના પ્રદેશ
 કે લેહ થઈ શકતા નથી.

બધાં દ્રવ્યોને રહેવાનું સ્થાન કયું છે ?

લોકાકાશેઽવગાહઃ ॥૧૨॥

ઉપર કહેલાં બધાં દ્રવ્યોનું સ્થાન
લોકાકાશમાં છે.

ધર્માધર્મયોઃ કૃત્સને ॥૧૩॥

જેમ તલમાં તેલ વ્યાપેલું છે તે જ
રીતે સમસ્ત લોકાકાશમાં ધર્મ અને અધર્મ
દ્રવ્ય વ્યાપેલું છે. એનામાં અવગાહન ગુણ
હોવાથી તેનો પરસ્પરમાં વ્યાધાત થતો નથી.

एक प्रदेशादिषु भाज्यः पुद्गलानाम् ॥૧૪॥

પુદ્ગલ દ્રવ્યનું સ્થાન લોકાકાશના
એક પ્રદેશથી લઈને અસંખ્યાત પ્રદેશો
સુધી યથાયોગ્ય હોય છે.

असंख्येयभागादिषु जीवानाम् ॥૧૫॥

લોઠાઠાશમાં અસંખ્યાતમાં ભાગથી લઈને સંપૂર્ણ લોઠાઠાશ સુધી જીવે રહે છે. એક જ જીવ સમુદ્ધાત વખતે સંપૂર્ણ લોઠામાં વ્યાપ્ત થઈ શકે છે.

અસંખ્યાત પ્રદેશી જીવ લોઠાના અસંખ્યાતમાં ભાગમાં કેવી રીતે રહે છે ?

પ્રદેશસંહારવિસર્પાભ્યામ્ પ્રદીપવત્ ॥૧૬॥

અસંખ્યાત પ્રદેશી જીવના પ્રદેશો સંકેત અને વિસ્તાર દ્વારા શરીર પ્રમાણુ થઈ જાય છે. જેમ દીવાનો પ્રકાશ મોટા ચોરડામાં વિસ્તરે છે અને ઘડામાં સંકેતિયાઈ જાય છે તે જ રીતે જીવના પ્રદેશો સંકેત અને વિસ્તાર પામે છે.

ધર્મ અને અધર્મ દ્રવ્ય શું ઉપકાર કરે છે ?

ગતિસ્થિત્યુપગ્રહૌ ધર્માધર્મયોરૂપકારઃ ॥૧૭॥

જીવો અને પુદ્ગલોને ગમન કરવામાં સહાય કરવી તે ધર્મ દ્રવ્યનું અને સ્થિર થવામાં સહાય કરવી તે અધર્મ દ્રવ્યનો ઉપકાર છે.

આકાશનો શુ' ઉપકાર છે ?

આકાશસ્યાવગાહઃ ॥૧૮॥

સમસ્ત દ્રવ્યોને સ્થાન આપવું તે આકાશ દ્રવ્યનો ઉપકાર છે.

પુદ્ગલ દ્રવ્યનો શુ' ઉપકાર છે ?

શરીરવાહ્મનઃ પ્રાણાપાનાઃ પુદ્ગલાનામ્ ।

॥૧૯॥

શરીર, વચન, મન તથા શ્વાસોશ્વાસ તે પુદ્ગલ દ્રવ્યના ઉપકાર છે.

પુદ્ગલ દ્રવ્યના અન્ય પણ ઉપકાર છે?

સુખદુઃખજીવિતમરણોપગ્રહાશ્ચ ॥૨૦॥

ઈન્દ્રિયજન્ય સુખ દુઃખ, જીવન અને મરણ તે પણ પુદ્ગલ દ્રવ્યના ઉપકાર છે.

જીવ દ્રવ્યનો શું ઉપકાર છે ?

પરસ્પરોપગ્રહા જીવાનામ્ ॥૨૧॥

જીવો પરસ્પરમાં ઉપકાર કરે છે. જેમકે પિતા પુત્રનો, શેઠ નોઠરનો અને ગુરુ શિષ્યનો વિગેરે.

કાલ દ્રવ્યનો શું ઉપકાર છે ?

વર્તનાપરિણામક્રિયાઃ પરત્વાપરત્વેચ કાલસ્ય ॥૨૨॥

વર્તના, પરિણામ, ક્રિયા, પરત્વ અને અપરત્વ એ કાળ દ્રવ્યના ઉપકાર છે.

પુદ્ગલ દ્રાવ્યનું શું લક્ષણ છે ?

સ્પર્શરસગન્ધવર્ગવન્તઃ પુદ્ગલાઃ ॥૨૩॥

પુદ્ગલમાં જોવાતા મુખ્ય લક્ષણ નીચે પ્રમાણે છે ?

સ્પર્શ :- નરમ, ઠઠોર, હલકો, ભારે, ઠંડો, ગરમ, ચીકણો, લૂખો.

રસ :- ખાટો, મીઠો, કડવો, તૂરો, તીખો, ખારો રસ બધાં દ્રવ્યોમાં હોય છે.

ગંધ :- સુગંધ, દુર્ગંધ,

વર્ણ :- કાળો, વાદળી, પીળો, લાલ, સફેદ, એના પણ સંખ્યાત્, અસંખ્યાત્ અને અનન્ત ઉત્તર-ભેદ થાય છે.

પુદ્ગલની કેટલી પર્યાયો હોય છે ?

શબ્દવન્ધસૌક્યસ્યૌલ્યસંસ્થાનભેદતમરજ્ઞા-

યાતપોદ્યોતવન્તશ્ચ ॥૨૪॥

પુદ્ગલ દ્રવ્યમાં શબ્દ [લાષા રૂપ, અને અલાષા રૂપ), ળંધ (પ્રાયોગિક અને વૈચ્છ-
 સ્વિક), સૂક્ષ્મતા (અન્ત્ય, આપેક્ષિક) સ્થૌલ્ય
 (અન્ત્ય, અને આપેક્ષિક), સંસ્થાન (ધત્યં-
 લક્ષણુ અને અનિત્યં લક્ષણુ), ભેદ (ઉત્કર
 એટલે કાપવું, ચૂર્ણુ, ળંડ, ચૂર્ણિકા, પ્રતર,
 અનુચટન) તમ છાયા (વર્ણાદિ, વિકારાત્મ
 કછાયા, પ્રતિબિમ્બાત્મક છાયા), આતમ (ગરમી
 અને પ્રકાશ), ઉદ્યોત (પ્રકાશ) સૂત્રમાં ચ
 શબ્દથી અભિધાત, નોદન વગેરે અન્ય
 પુદ્ગલ દ્રવ્યના વિકારોને પણ જાણવા ભેદ એ

પુદ્ગલના કેટલા પ્રકાર છે ?

અણવઃ સ્કન્ધાશ્ચ

॥૨૫॥

પુદ્ગલ દ્રવ્યના આજુ અને સ્કંધ-એ
 બે પ્રકાર છે.

સ્કન્ધોની ઉત્પત્તિ કેવી રીતે થાય છે ?

ભેદસંઘાતેભ્ય ઉત્પદ્યન્તે ॥૨૬॥

સ્કન્ધોની ઉત્પત્તિ ભેદ અને સંઘાતથી થાય છે. તથા તે બંનેથી પણ થાય છે. ભેદ એટલે છુટા પાડવા સંઘાત એટલે એકઠું કરવું.

આણુની ઉત્પત્તિ કેવી રીતે થાય છે ?

ભેદાદણુઃ ॥૨૭॥

પરમાણુની ઉત્પત્તિ કોઈ સ્કન્ધના પરમાણુ સુધીના ભેદ કરવાથી થાય છે.

દેખવા યોગ્ય સ્કન્ધની ઉત્પત્તિ કેવી રીતે થાય છે ?

ભેદસંઘાતાભ્યાં ચાક્ષુષઃ ॥૨૮॥

૬૫

આંખોથી જોઈ શકાય તેવા સ્કન્ધ લેહ અને સંઘાત ખંનેથી જ થાય છે. કેવળ એકલા લેહથી નહિ.

દ્રવ્યનું લક્ષણ શું છે ?

સદ્દ્રવ્યલક્ષણમ્

॥૨૧॥

દ્રવ્યનું લક્ષણ સત્ છે એટલે જે અસ્તિત્વમાં છે તે દ્રવ્ય છે.

સત્નું સ્વરૂપ શું છે ?

ઉપાદવ્યયઘૌવ્યયુક્તં સત્

॥૩૦॥

જે ઉત્પાદ (નવીન પર્યાયની ઉત્પત્તિ), વ્યય (વિનાશ), ઘૌવ્ય (દ્રવ્યનો તે સ્વભાવ જે દ્રવ્યની ખંધી અવસ્થાઓમાં વિદ્યમાન રહે છે)

સહિત હોય તે સત્ છે.

નિત્યનું લક્ષણ શું છે ?

તદ્ભાવાઠ્યયં નિત્યમ્ ॥૩૧॥

દ્રવ્યનો તદ્ભાવ [સ્વભાવ વિશેષ] જે અઘ્યય [કાયમ અવિનાશી] રહે છે તે નિત્ય છે. દ્રવ્યમાં નિત્યત્વ દ્રવ્યાર્થિક નયની અપેક્ષાર્થી જ છે. પણ સર્વથા નથી.

દ્રવ્ય નિત્ય પણ છે. અને અનિત્ય પણ છે. તે કેવી રીતે ?

અર્પિતાનર્પિત સિદ્ધેઃ ॥૩૨॥

જેનું કથન કરી શકાય તે અર્પિત છે. જેનું કથન ન કરી શકાય તેને અનર્પિત કહે છે. આ કથન ભેદ [વિવક્ષા] થી જ દ્રવ્યમાં નિત્યત્વ અને અનિત્યત્વ વગેરે અનેક ધર્મો રહે છે. જે વખતે જે ધર્મનું વર્ણન થતું હોય તે વખતે તે ધર્મ મુખ્ય

બની જાય છે અને બીજા ધર્મો ગૌણ થઈ જાય છે. એક જ વ્યક્તિ અપેક્ષા લેદથી પિતા પણ હોય છે અને પુત્ર તથા પતિ ભાઈ વગેરે પણ હોય છે. એટલે અપેક્ષા લેદથી એક વસ્તુમાં અનેક ધર્મોને રહેવામાં કોઈ વિરોધ નથી.

પરમાણુ પરસ્પર કેવી રીતે જોડાઈ જાય છે ?

સ્નિગ્ધ રૂક્ષત્વાદ્બન્ધઃ ॥૩૩॥

પરમાણુઓનું સ્નિગ્ધત્વ [ચીકણાપણું] અને રૂક્ષત્વ [લુખાપણું] પરસ્પરમાં જોડાઈને તેના સ્કન્ધ રૂપ બનવાનું કારણ થાય છે.

પરંતુ

ન જઘન્યગુણાનામ્ ॥૩૪॥

પ્રત્યેક પરમાણુમાં સ્નિગ્ધત્વ વિગેરે

એકથી માંડીને અનંત ગુણો રહે છે. જે પરમાણુઓમાં સ્નિગ્ધત્વ કે રુક્ષત્વનો એક જ ગુણ રહે છે. તેનો પરસ્પર બંધ થઈ શકતો નથી.

તથા

ગુણસામ્યે સશાદનામ્ ॥૩૫॥

ગુણોની સમાનતા હોય તો પણ સદૃશે પરમાણુઓનો બંધ થતો નથી.

તો પછી બંધ કઈસ્થિતિમાં થાય છે ?

દ્વયધિકાદિગુણાનાં તુ ॥૩૬॥

જે ગુણ અધિક હોય તેવા સમાન અને અસમાન જાતિવાળા પરમાણુનો પરસ્પરમાં બંધ થાય છે.

બન્ધેઽધિકૌ પારિણામિકૌ ચ ॥૩૭॥

બંધમાં અધિક ગુણવાળા પરમાણુ

અદ્વૈતગુણવાળા પરમાણુઓને પોતાનામાં
પરિણત કરી લે છે.

દ્રવ્યનું લક્ષણ શું છે ?

ગુણપર્યયવદ્દ્રવ્યમ્ ॥૩૮॥

જેનામાં ગુણ અને પર્યાય હોય તે
દ્રવ્ય કહેવાય છે.

શું કાળ પણ દ્રવ્ય છે ?

કાલરૂચ ॥૩૯॥

કાળ પણ દ્રવ્ય છે.

કાળદ્રવ્યની વિશિષ્ટતા શું છે ?

સોઽનન્તસમયઃ ॥૪૦॥

તે કાળ દ્રવ્ય અનંત સમયવાળું છે.
કાળ દ્રવ્યનો સમય સૌથી નાનો અંશ છે.
મંદગતિથી ચાલનાર પુદ્ગલ પરમાણુને
આકાશના એક પ્રદેશથી બીજા પ્રદેશ સુધી
ગમન કરાવવામાં જેટલો વખત લાગે તેટલા

કાળને સમય કહે છે.

દ્રવ્યના ગુણ શું હોય છે ?

દ્રવ્યાશ્રયા નિર્ગુણા ગુણાઃ ॥૪૧॥

જે દ્રવ્યના આશ્રયે હોય અને નિર્ગુણ હોય [એટલે કે અન્ય ગુણોથી પર્યાયોથી રહિત [અલગ] હોય તેને ગુણ કહે છે.

દ્રવ્યની પર્યાય શું હોય છે ?

તદ્ભાવઃ પરિણામઃ ॥૪૩॥

એ છએ દ્રવ્યોને પોતપોતાના સ્વરૂપથી અવસ્થાનતર [પરિણમન] કરવાને પર્યાય કહે છે.

॥ ઇતિ શ્રી ઉમાસ્વામિ વિરચિત મોક્ષ-
શાસ્ત્રનો પાંચમો અધ્યાય સંપૂર્ણ થયો. ॥

અધ્યાય-૬

યોગનું સ્વરૂપ શું છે ?

કાયવાહ્નમનઃ કર્મયોગઃ

॥૧॥

મન, વચન અને કાયાની ક્રિયાને યોગ કહે છે. યોગ ત્રણ પ્રકારના હોય છે. કાય-યોગ, વચનયોગ, મનોયોગ.

આશ્રવ કેને કહે છે ?

સ આસ્ત્રવઃ

॥૨॥

ઉપર કહ્યા પ્રમાણે યોગ તે જ આશ્રવ છે. અથવા શરીર, વચન અને મન દ્વારા આત્માના પ્રદેશોમાં જે હલન ચલન થાય છે તેને આશ્રવ કહે છે. આશ્રવથી કર્મોનું આગમન થાય છે.

આશ્રવ કેટલા પ્રકારના છે ?

શુભઃ પુણ્યસ્યાશુભઃ પાપસ્ય

॥૩॥

આશ્રવ જે પ્રકારના છે. શુભાશ્રવ અને અશુભાશ્રવ શુભયોગથી એટલે કે પુણ્યકર્મોથી શુભ આશ્રવ થાય છે. અશુભ-યોગ અથવા પાપકર્મોથી અશુભ આશ્રવ થાય છે. જે આત્માને પવિત્ર કરે તે પુણ્ય છે. જે આત્માને કલ્યાણની તરફ ન જવા દે તે પાપ છે. અચાર્ય બ્રહ્મચર્યાદિ શુભ કાય યોગ છે. સત્ય, હિત, મિત, પ્રિય ભાષણ વગેરે શુભ વચન યોગ છે. અહિંસા વિગેરેની ભક્તિ, તપમાં રૂચિ, શાસ્ત્રનો વિનય વગેરે શુભ મનોયોગ છે. હિંસા, ચોરી, મૈથુન વગેરે અશુભ કાયયોગ છે. અસત્ય, અપ્રિય, અહિત, કઠોર વચન વગેરે અશુભ વચનયોગ છે. વધ, ચિંતન, ઈર્ષ્યા, અસૂચા [તેનેદ્રેષ] વગેરે અશુભ મનોયોગ છે. શુભ ભાવોથી ઉપજેલ યોગને શુભયોગ અને અશુભ ભાવોથી ઉપજેલ યોગને

અશુભ યોગ કહે છે.

સકષાયાકષાયયોઃ સામ્પરાયિકેર્યાપથયોઃ

॥૪॥

કષાય સહિત જીવેને સાંપરાયિક અને કષાયરહિત જીવેને ઈર્યાપથ આશ્રવ હોય છે. સાંપરાયિક આશ્રવ સંસારનું કારણ થાય છે. અને તે દસમા ગુણુસ્થાન સુધી હોય છે. ઈર્યાપથ આશ્રવ સંસારનું કારણ બનતું નથી. અને અગિયારમા ગુણુસ્થાનથી તેરમા ગુણુસ્થાન સુધી હોય છે.

સાંપરાયિક આશ્રવ કેટલા પ્રકારના હોય છે ?

इन्द्रियकषायाव्रतक्रियाः पञ्चचतुःपञ्चपञ्च-

विंशति संख्याः पूर्वस्य भेदाः ॥५॥

પાંચ ઈન્દ્રિય (સ્પર્શન, રસના, નાક, આંખ અને કાન) ચાર કષાયો (ક્રોધ, માન માયા, લોભ) પાંચ અવિરત (હિંસા, જૂઠું,

ચોરી, કુશીલ અને પરિચ્છ) અને પચીસ નીચે મુજબની ક્રિયાઓથી સાંપરાયિક આશ્રવ થાય છે. જેના કુલ ઓગણચાલીસ ભેદ છે. પચીસ ક્રિયાઓનું સ્વરૂપ નીચે મુજબ છે :-

- (૧) સમ્યક્ત્વ ક્રિયા (સમ્યક્ત્વની વૃદ્ધિ કરનારી ક્રિયાઓ જેવી કે દેવપૂજન, ગુરૂપાસ્તિ, શાસ્ત્ર પ્રવચન વગેરે).
- (૨) મિથ્યાત્વ ક્રિયા (કુદેવ પૂજન, કુગુરૂપાસ્તિ અને કુશાસ્ત્રનું વાંચન, અધ્યયન આદિ)
- (૩) પ્રયોગ ક્રિયા : (જવું આવવું વગેરે)
- (૪) સમાહાન ક્રિયા : (વ્રતોની ઉપેક્ષા)
- (૫) ઈર્ષ્યાપથ ક્રિયા : (ગમન ક્રિયા)
- (૬) પ્રાહોષિકી ક્રિયા : (ક્રોધમાં બીજાઓ ઉપર દોષો લગાવવા)

- (૭) કાચિકી ક્રિયા : (દુષ્ટતાપૂર્વક ઉદ્ધમ કરવો).
- (૮) અધિકરણ ક્રિયા : (હથિયારો રાખવા)
- (૯) પારિતાપિકી ક્રિયા : (જીવોને પીડા કરવી).
- (૧૦) પ્રાણાતિપાતિકી ક્રિયા : (પ્રાણોનો નાશ કરવો).
- (૧૧) દર્શન ક્રિયા : (વિકારભાવથી જોવું).
- (૧૨) સ્પર્શન ક્રિયા : (વિકાર ભાવોથી સ્પર્શ કરવો).
- (૧૩) પ્રાત્યચિકી ક્રિયા : (નવાં નવાં હિંસાહિનાં કારણો ઉત્પન્ન કરવાં).
- (૧૪) સમન્તાનુપાત ક્રિયા : (મનુષ્યો અને પશુઓને ઉઠવા ખેસવાના સ્થળે મળમૂત્ર વગેરે કરવાં).
- (૧૫) અનાભોગ ક્રિયા : (દેખ્યા જોયા વિના

જમીન ઉપર ચીજો રાખવી અથવા ઉઠખેસ કરવી).

- (૧૬) સ્વહસ્ત ક્રિયા : (ખીજઓએ કરવાને યોગ્ય કાર્યો લોભવશ થઈ જાતે કરવાં).
- (૧૭) નિસર્ગ ક્રિયા : (પાપ ક્રિયાઓ માટે સંમતિ આપવી અથવા તેની પ્રશંસા કરવી).
- (૧૮) વિદારણ ક્રિયા : (ખીજઓનાં પાપોને જાહેર કરવાં).
- (૧૯) આજ્ઞા વ્યાપાદિકીની ક્રિયા : (જનાજ્ઞાથી વિપરીત (વિરોધી) વાત કરવી)
- (૨૦) અનાકાંક્ષા ક્રિયા : (આજ્ઞા અથવા) અજ્ઞાનને કારણે શાસ્ત્રોક્ત ક્રિયાઓનો આદર ન કરવો).
- (૨૧) પ્રારંભ ક્રિયા : (પ્રાણીઓને છેદન—

લેહન કરવાં અથવા તેથી આનંદ પામવો).

(૨૨) પારિશ્રુતિકી ક્રિયા : (પરિશ્રુતની રક્ષાનો પ્રયત્ન કરવો).

(૨૩) માયા ક્રિયા : (દર્શન, જ્ઞાન, ચરિત્ર અને તપમાં તથા તેના ધારક સાથે કપટ રૂપ પ્રવૃત્તિ કરવી).

(૨૪) મિથ્યાદર્શન ક્રિયા : (મિથ્યાત્વ મતની ક્રિયાઓનું પાલન કરનારાઓની પ્રશંસા કરવી).

(૨૫) અપ્રત્યાખ્યાન ક્રિયા : (જે ત્યાગવા યોગ્ય છે તેને પણ ન ત્યાગવાં).

આશ્રવમાં વિશેષતા કયા કારણોથી થાય છે.

તીવ્રમન્દ જ્ઞાતાજ્ઞાતભાવાધિકરણવીર્યવિશેષેભ્યસ્

દ્વિશેષઃ ॥૬॥

તીવ્રભાવ, મંદભાવ, જ્ઞાત ભાવ(સંકલ્પ સહિત) અજ્ઞાત ભાવ (આજ્ઞાસ અથવા અજ્ઞાન યુક્ત) અધિકરણ (ક્રિયાઓનો આધાર) અને વીર્યની વિશેષતાથી આશ્રવમાં અલ્પાધિકતા રહે છે. દેશઠાળ વગેરેનાં ભેદથી આશ્રવમાં પણ ભેદ થાય છે.

અધિકરણનું સ્વરૂપ શું છે ?

અધિકરણં જીવાજીવાઃ ॥૭૥॥

આશ્રવનો આધાર અથવા અધિકરણ જીવ અજીવ બંને થાય છે.

જીવાધિકરણના કેટલા ભેદ છે ?

આયં સંરમ્ભસમારંભારમ્ભયોગ કૃત કારિ
તાનુ મતકષાય વિશેષૈ ॥

ત્રિભિન્નિચતુસ્ત્રૈકશઃ ॥૮૥॥

સમરંભ, સમારંભ અને આરંભ એ ત્રણ, મન વચન અને કાય એ ત્રણ, કૃત

કારિત અને અનુમોહના એ ત્રણ, ક્રોધ, માન, માયા લોભ એ ચાર, એમને એક-બીજાને ગુણતાં $3 \times 3 \times 3 \times 4 = 108$ ભેદ જીવાધિકરણના થાય છે.

અજીવાધિકરણના કેટલા ભેદ છે ?

નિવર્તનાનિક્ષેપસંયોગનિસર્ગાદ્વિચતુર્દ્વિત્રિભેદાઃ

પરમ્ ॥૧॥

એ નિવર્તના (મૂલગુણ નિવર્તના અને ઉત્તરગુણ નિવર્તના, નિવર્તના એટલે રચના કરવી). ચાર નિક્ષેપ (વસ્તુને રાખવી, તેના ચાર ભેદ અપ્રત્યવેક્ષિત, દુઃપ્રમૃષ્ટ, સહસા, અનાભોગ) બે સંયોગ (સંયોગ એટલે પ્રાપ્ત થવું અન્નપાન સંયોગ અને ઉપકરણ સંયોગ) અને ત્રણ નિસર્ગ (પ્રવૃત્તિ કરવાને નિસર્ગ કહે છે. તેના ત્રણ ભેદ છે. કાયનિસર્ગ વાણી નિસર્ગ અને મનોનિસર્ગ) આ રીતે

અજીવાધિરકણુના ૧૧ લેદ છે. જેના નિમિત્ત થી આત્મામાં ઠર્મોનો આશ્રવ થાય છે.

જ્ઞાનાવરણી અને દર્શનાવરણી ઠર્મોનો આશ્રવ કયાં કારણોથી થાય છે ?

તત્પ્રદોષનિન્હવમાત્સર્યાન્તરાયા સાદનો પઘાતા
જ્ઞાનદર્શનાવરણયોઃ ॥૧૦॥

જ્ઞાન અને દર્શન સંબંધી પ્રદોષ, નિન્હવ, માત્સર્ય, અંતરાય, આસાદન અને ઉપઘાતના કારણથી જ્ઞાનાવરણી અને દર્શનાવરણી ઠર્મોનો આશ્રવ થાય છે.

નોંધ : સમ્યક્દર્શન, સમ્યક્જ્ઞાન અને સમ્યક્દર્શન, જ્ઞાનયુક્ત પુરૂષની પ્રશંસા સાંભળી પોતે પ્રશંસા ન કરવી અને મનમાં દુષ્ટ ભાવોને લાવવા તે પ્રદોષ છે, જાણુવા છતાં પણ જ્ઞાનને છુપાવવું તે નિન્હવ છે, યોગ્યજ્ઞાન અને યોગ્ય પાત્રને પણ ન આપવું તે માત્સર્ય છે. કોઈના

જ્ઞાનમાં અડચણ કરવી તે અંતરાય છે. બીજા-
ઓથી પ્રકાશિત જ્ઞાનનો શરીર અને વાણીથી
વિનય ગુણકીર્તન વગેરે ન કરવાં તે આસાદન
છે. સમ્યક્જ્ઞાનને પણ મિથ્યાજ્ઞાન કહેવું
તેનો ઘાત કરવો તે ઉપઘાત કહેવાય છે.

આચાર્ય અને ઉપાધ્યાયની સાથે
શત્રુતા રાખવી, અકાળે અધ્યયન કરવું
અરૂચિપૂર્વક ભણવું, ભણવામાં આગસ
કરવી, પ્રવચનને અનાદરપૂર્વક શ્રવણ કરવું.
જ્યાં પ્રથમાનુયોગનું વાંચન જોઈએ ત્યાં
અન્ય કોઈ અનુયોગનું વાંચન કરવું.
તીર્થોપરોધ, અભ્યાસી (જ્ઞાની બહુ શ્રુત)ની
સામે અભિમાન કરવું. મિથ્યા ઉપદેશ, જ્ઞાનીનું
અપમાન, સ્વપક્ષ ત્યાગ અને પરપક્ષનો
સ્વીકાર, પ્રસિદ્ધિ મોટાઈ વગેરેની ભાવનાથી
યદવા તદવા ખોલવું, સૂત્રની વિરૂદ્ધ પ્રરૂપણા

કરવી, કપટથી જ્ઞાનનું ગ્રહણ કરવું. શાસ્ત્ર વેચવાં અને પ્રાણાતિપાત વગેરે જ્ઞાનાવરણના આશ્રવ છે.

દેવગુરૂ વગેરેના દર્શનમાં અભિમાન કરવું, દર્શનમાં અંતરાય કરવો, કોઈની આંખને હાનિ પહોંચાડવી, ઈન્દ્રિયોનું અભિમાન કરવું, પોતાની દષ્ટિનો ગર્વ કરવો લાંબી નીંદ, ઘણીનીંદ, આળસ, નાસ્તિકતા, સમ્યક્દષ્ટિઓને દોષ દેવા, કુશાસ્ત્રોની પ્રશંસા કરવી, મુનિયો (શ્રમણો)ની ધૂણા કરવી અને પ્રાણાતિપાત વગેરે દર્શનાવરણના આશ્રવ છે.

અસાતા વેદનીયનો આશ્રવ કયા કારણોથી થાય છે ?

દુઃખ શોક તાપાકન્દનવધપરિદેવનાન્યાત્મ
પરો ભયરથાનાન્યસદ્દેહસ્ય ॥૧૧॥

સ્વ તથા પર ખંનેના સંખંધી કરાનારા
 દુઃખ, શોક, તાપ (આકન્દન) રૂદન વધ અને
 પરિદેવન (એવું રૂદન કે જેને સાંભળનારા-
 ઓનાં હૃદયમાં દયા) ઉત્પન્ન થાય તે અસાતા
 વેદનીયના આશ્રવ છે.

નોંધ :- અશુભપ્રયોગ, પરનિંદા, અદયા
 (દયાનો અભાવ), અંગોપાંગના છેદન ભેદન
 માર, ત્રાસ, આંગળી વગેરેથી તર્જન
 સંકેત કરવો, વચન આદિથી કોઈની હલકાર્થ
 પાડવી (ભત્સના) રોકવું, ખાંધવું, દમવું,
 સ્વપ્રશંસા કરવી, કલેશ કરવો, અતિ પરિગ્રહ,
 મન, વચન અને કાયાનું કુટિલપણું, પાપ-
 કર્મો દ્વારા આજીવિકા પ્રાપ્તિ, અર્નથદંડ,
 વિષ મિશ્રણ, ખાણ, જાળ, પાંજરૂ વગેરે
 ખનાવવાં તે ખદા પણુ અસાતા વેદનીય
 કર્મના આશ્રવ છે.

સાતા વેદનીય કર્મના આશ્રવ શું છે ?

ભૂતવૃત્યનુકમ્પાદાનસરાગ

સંયમાદિયોગઃ ।

ક્ષાન્તિઃશૌચમિતિસદ્વેદ્યસ્ય । ॥૧૨॥

ભૂતાનુકંપા (સમસ્ત પ્રાણીઓ પ્રત્યે દયા ભાવ થવો) વૃત્યનુકંપા (આણુવ્રત અને મહાવ્રતધારીઓ પ્રત્યે દયા રાખવી) દાન (પરોપકારાર્થે સ્વદ્રવ્યનો ત્યાગ) સરાગ સંયમ (છ કાયના જીવોની હિંસા ન કરવી ઈન્દ્રિય અને મન પર કાબૂ રાખવો.) તેનું નામ સરાગ સંયમ છે. ક્ષાન્તિ (ક્રોધ, માન, માયાનો ત્યાગ) અને શૌચ (સર્વપ્રકારે લોભનો ત્યાગ) તે સાતા વેદનીયના આશ્રવ છે.

દર્શન મોહનીયના આશ્રવનાં કારણ શું છે ?

કેવલીશ્રુતસંઘર્મ દેવાવર્ણવાદોદર્શન

મોહસ્ય । ॥૧૩॥

કેવળી ભગવાન, (શ્રુત) જીનવાણી સંઘ, ધર્મ અને દેવઆદિનો અવર્ણવાદ કરવાથી દર્શન મોહનીય કર્મનો આશ્રવ થાય છે,

ચારિત્ર મોહનીયનો આશ્રવ શું કરવાથી થાય છે. ?

કષાયોદયાતીવ્રપરિણામરચારિત્ર

મોહસ્ય । ॥૧૪॥

કષાયોના ઉદયથી થનારાં તીવ્ર પરિણામોથી ચારિત્ર મોહનીય કર્મનો આશ્રવ થાય છે. ચારિત્ર મોહનીયના બે ભેદ છે.

(૧) કષાય મોહનીય (૨) અકષાય મોહનીય નોંધ :- પોતાને અને પરને કષાય ઉત્પન્ન કરવો, વ્રત અને શીલ સહિત ચતિઓના

આરિત્રમાં દોષ લગાવવા. ધર્મનો નાશ કરવો, ધર્મમાં અંતરાય કરવો, દેશવ્રતીઓનાં ગુણ અને શીલનો નાશ (બ્રષ્ટ) કરવો. મદથી રહિત જનોમાં ભ્રમ પેદા કરવો. આર્ત અને રૌદ્ર પરિણામોને ઉત્પન્ન કરનારા લીંગ અને વ્રત વગેરેનું ધારણ કરવું, આવા કાર્યોથી કષાય મોહનીય ધર્મનો આશ્રવ થાય છે.

અકષાય મોહનીયના નવ લેહ છે. હાસ્ય, રતિ, અરતિ, શોક, ભય, જુગુપ્સા, સ્ત્રીવેદ, પુરૂષવેદ, અને નપુંસકવદ

નરકાયુનો આશ્રવ કયાં કારણોથી થાય છે ?

बह्वारम्भपरिग्रहत्त्वं नारकस्यायुषः । ॥૧૫॥

ઘણા આરંભ-પરિગ્રહથી નરક આયુનો આશ્રવ થાય છે. મિથ્યાદર્શન, તીવ્રરાગ,

અસત્ય વચન, પરધન હરણુ, શીલહીણતા, તીવ્ર વૈર, પરોપકારનો અભાવ, યતિઓનો વિરોધ કરવો, શાસ્ત્રનો વિરોધ કરવો, કૃષ્ણ લેશ્યા, વિષયોમાં તૃષ્ણાની ગૃહ્ણિ, શૈદ્ર પરિણામ, હિંસાદી કુર કાર્યોમાં પ્રવૃત્તિ, બાળ, વૃદ્ધ, અને સ્ત્રી હિંસા વિગેરે નરકાયુનો આશ્રવ કરાવે છે.

તિર્ચંચ આયુનો આશ્રવ કયાં કારણોથી થાય છે ?

માયા તૈર્યગ્યોનસ્ય । ॥૧૬॥

છલકપટ કરવાથી તિર્ચંચ આયુનો આશ્રવ થાય છે.

મનુષ્ય આયુનો આશ્રવ કયાં કારણોથી થાય છે ?

અલ્પારમ્ભ પરિગ્રહત્ત્વં માનુષસ્ય । ॥૧૭॥

અલ્પ આરંભ અને અલ્પ પરિગ્રહ

શાંખવાથી મનુષ્યાયુનો આશ્રવ થાય છે.

સ્વભાવમાર્દવં ચ ।

॥૧૮॥

સ્વાભાવિક નમ્રતાથી પણ મનુષ્યાયુનો આશ્રવ થાય છે. તે દેવગતિનું પણ કારણ છે.

નિઃશીલ વ્રતિત્વં ચ સર્વેષામ્ । ॥૧૯॥

સાત શીલ (૩ ગુણવ્રત અને ૪ શિક્ષાવ્રત) તથા અહિંસા વગેરે પાંચ વ્રતોનો અભાવ તથા અદ્યપારંભ અને અદ્ય પરિગ્રહ તે ચારે ગતિઓનાં આયુનો આશ્રવ કરાવે છે. શીલ અને વ્રત રહિત ભોગ ભૂમિ ના જીવ ઈશાન સ્વર્ગ સુધી જન્મ લઈ શકે છે. તેથી તે જીવોની અપેક્ષા નિઃશીલવ્રતિત્વ દેવાયુનો આશ્રવ છે. કેઈ અદ્યપારંભી અને અદ્ય પરિગ્રહી અન્ય પાપોને કારણે નરકને પણ પામે છે. તેથી આવા જીવોની અપેક્ષા

અહ્ય આરંભ પરિગ્રહથી નરકાયુનો પણ
આશ્રવ થાય છે.

દેવાયુનો આશ્રવ કેમ થાય છે ?

સરાગસંયમસંયમાસંયમાકામનિર્જરા-

વાલતપાંસિ દૈવસ્ય । ॥૨૦॥

સરાગ સંયમ, સંયમા સંયમ, અકામ
નિર્જરા અને બાલતપથી દેવાયુનો આશ્રવ
થાય છે.

સમ્યક્ત્વં ચ

॥૨૧॥

સમ્યક્દર્શનથી પણ દેવાયુનો આશ્રવ
થાય છે. આ સૂત્રને અલગ રીતે કહેવાનું
પ્રયોજન એ છે કે સમ્યક્દર્શનથી વૈમાનિક
દેવોના આયુનો જ આશ્રવ થાય છે. સમ્યક્-
દષ્ટિ ભવનવાસી, વ્યંતર કે જ્યોતિષી દેવોમાં
ઉત્પન્ન થતા નથી.

અશુભ નામ કર્મનો આશ્રવ ક્યારે
થાય છે ?

યોગવક્રતા વિસમ્વાદનં ચાશુભસ્ય નામ્નઃ
૥૨૨૥

મનોયોગ, વચનયોગ, કાયયોગની કૃટિલતા (એટલે વિચારમાં કંઈ, વાણીમાં કંઈ અને વર્તનમાં કંઈ) અને વિસંવાદન (શ્રેયોમાર્ગ) શ્રેષ્ઠ માર્ગની નિંદા કરીને નઠારા માર્ગ પર ચાલવા કહેવું. જેમ કે સમ્યક્ચારિત્ર જેવી ક્રિયાઓમાં પ્રવૃત્તિ કરનારાઓને કહેવાથી (તમે આમ ન કરો અને આમ કરો) અશુભ નામ કર્મનો આશ્રવ થાય છે.

શુભ નામ કર્મનો આશ્રવ કેવી રીતે થાય છે ?

તદ્વિપરીતં શુભસ્ય ૥૨૩૥

મનોયોગ, વચનયોગ, કાયયોગની સર-
ળતા અને અવિસંવાદતાથી શુભ નામ

કર્મનો આશ્રવ થાય છે.

તીર્થંકર નામ કર્મનો આશ્રવ કેવી
કરી થાય છે ?

દર્શનવિશુદ્ધિવિનયસમ્પન્નતાશીલવ્રતેષ્વનતિ-
ચારોઽભીક્ષણજ્ઞાનોપયોગસંવેગૌશક્તિતરત્યાગ-
તપસીસાધુસમાધિવૈયાવૃત્યકરણમર્હદાચાર્ય-
બહુશ્રુત્તપ્રવચનભક્તિરાવશ્યકાપરિહાણિર્માર્ગપ્ર-
ભાવનાપ્રવચનવત્સલત્વમિતિ તીર્થંકરત્વસ્ય

॥૨૪॥

દર્શન વિશુદ્ધિ, વિનય સંપન્નતા,
શીલ અને વ્રતોમાં અતિચાર ન લગાડવા
અભીક્ષણ જ્ઞાનોપયોગ અને સંવેગ, શક્તિ
પ્રમાણે ત્યાગ અને તપ, સાધુસમાધિ,
વૈયાવૃત્તિ, અહંતભક્તિ, આચાર્યભક્તિ,
બહુશ્રુતભક્તિ, પ્રવચન ભક્તિ, આવશ્યક

પરિહાણિ, માર્ગ પ્રભાવના અને પ્રવચન વત્સલતા આ ૧૬ ભાવનાઓથી તીર્થ'કર-નામ પ્રકૃતિનો આશ્રવ થાય છે.

નીચ ગોત્રનો આશ્રવ કયાં કારણોથી થાય છે ?

પરાત્મનિન્દ્રપ્રશંસે સદાસદ્ગુણોચ્છાદનોદ્ભાવને
 ચ નીચૈર્ગોત્રસ્ય ॥૨૫॥

પર નિંદા અને સ્વપ્રશંસા કરવી તથા જે ગુણો છે તેને ઢાંકવા અને જે ગુણ નથી તેને પ્રકટ કરવા તે નીચ ગોત્રના આશ્રવ છે.
 નોંધ :- આઠ મદથી છવાઈ જવું ખીબ્-ઓનું અપમાન કરવું, હાંસી કરવી, ગુરુઓનો તિરસ્કાર, ગુરુઓથી વિવાદ, તેમના દોષો પ્રકટ કરવા, ગુરુઓની અવગણના, તેમને અસભ્ય વચ્ચનોનું કહેવું, તેમની સ્તુતિ ન કરવી અને ગુરુઓને ભેઈને ઊભા

ન થવું વગેરે પણ નીચ ગોત્રના આશ્રવનાં કારણે છે.

ઉચ્ચ ગોત્રનો આશ્રવ કયાં કારણેથી થાય છે. ?

तद्विपर्ययो नीचैर्घृत्यनुत्सेकौ चोत्तरस्य

॥૨૬॥

પરપ્રશંસા, સ્વનિંદા, સદ્ગુણોનું અભિવાદન, અસદ્ગુણોને ઢાંકવા નમ્રતા, અને અનુત્સેક (જ્ઞાન, તપ વગેરે ગુણોથી શ્રેષ્ઠ હોવા છતાં પણ તેનું અભિમાન ન કરવું) થી ઉચ્ચ ગોત્રનો આશ્રવ થાય છે.

આઠ મદનો ત્યાગ, અન્યનું અપમાન, હાંસી અને તુચ્છતા (પરિવાહ) ન કરવો. ગુરૂઓનો તિરસ્કાર ન કરવો. ગુરૂઓનું સન્માન અને તેમના ગુણોનું વર્ણન કરવું નમ્ર ભાષણ કરવું વિગેરેથી પણ ઉચ્ચ

ગોત્રનો આશ્રવ થાય છે.

અંતરાય કર્મનો આશ્રવ કયાં કારણોથી થાય છે ?

વિઘ્નકરણમન્તરાયસ્ય ॥૨૭॥

કેઈ ખીજને દાન, લાલ, ભોગ અને વીર્યમાં અડચણ ઊભી કરવાથી અંતરાય કર્મનો આશ્રવ થાય છે. દાનની નિંદા કરવી, દેવોને ચઠાવેલ નિર્માલ્ય નૈવેદ્ય ખાવું, ખીજના વીર્યનું હરણ કરવું, ધર્મનો નાશ કરવો, અધર્મનું આચરણ કરવું, અન્યને બંધન કરવું, કાન છેદવા, ગુહ્યાંગોનું છેદન કરવું, નાક કાપવું આંખ ફેડવી વિગેરેથી પણ અંતરાય કર્મનો આશ્રવ થાય છે.

॥ ઈતિ શ્રી ઉમાસ્વામી વીરચિત
મોક્ષ શાસ્ત્રનો છઠ્ઠો અધ્યાય સંપૂર્ણ ॥

અધ્યાય-૭

વ્રત કેને કહે છે ?

હિંસાઽનૃતસ્તેયાબ્રહ્મપરિગ્રહેભ્યોવિરતિ

-વ્રતમ્ । ॥૧॥

હિંસા, અસત્ય, ચોરી, કુશીલ, અને પરિગ્રહથી અળગ થવું તેને વ્રત કહે છે.

વ્રતના કેટલા ભેદ છે ?

દેશ સર્વતોણુમહતી ।

॥૨॥

(વ્રતના) બે ભેદ છે, અણુવ્રત, મહા-વ્રત, હિંસા, વગેરે પાંચ પાપોનો એકદેશ ત્યાગ કરવો તે અણુવ્રત કહેવાય છે અને સર્વદેશ ત્યાગ કરવો તે મહાવ્રત કહેવાય છે. વ્રતોની સ્થિરતા માટે શું કરવું જોઈએ ?

તત્સ્થૈયાર્થં ભાવનાઃ । પંચપંચ
 ॥૩॥

તે વ્રતોની સ્થિરતા માટે પ્રત્યેક વ્રતની
 પાંચ પાંચ ભાવના છે.

અહિંસાવ્રતની પાંચ ભાવનાઓ કઈ છે ?
 વાકમનોગુપ્તીર્યાદાનનિક્ષેપણસમિત્યાલોકિત

પાન ભોજનાનિ પંચ । ॥૪॥

વચન ગુપ્તિ, મનોગુપ્તિ, ઈર્ષ્યા સમિતિ,
 આદાન નિક્ષેપણ સમિતિ અને આલોકિતપાન
 ભોજન (સૂર્ય પ્રકાશમાં બ્લેઈને ખાવું
 પીવું) તે અહિંસાત વ્રતની પાંચ ભાવના છે.
 સત્યવ્રતની પાંચ ભાવનાઓ કઈ છે ?

ક્રોધલોભમિરુત્વહાસ્યપ્રત્યાહ્યાનાન્ય નુ

વીચિ ભાષણં ચ પંચ । ॥૫॥

ક્રોધ, લોભ, ભય, હાસ્યનો ત્યાગ

કરવો અને (શાસ્ત્રની આજ્ઞાનુસાર નિર્દોષ વચન બોલવું) અનુવિચિત્તિભાષણ તે સત્ય-વ્રતની પાંચ ભાવનાઓ છે.

અચૌર્યવ્રતની ભાવનાઓ કઈ છે ?

શૂન્યાગાર વિમોચિતાવાસ પરોપરોધાકરણ
 મૈદ્યશુદ્ધિસધર્માવિસંવાદાઃ પંચ । ॥૬॥

શૂન્યાગાર (એટલે પર્વત, ગુફા, નદી તટ વિગેરે સ્થાનોમાં નિવાસ કરવો) વિમોચિતાવાસ (એટલે તજી દીધેલી જગ્યાઓમાં રહેવું) પરોપરોધાકરણ (પોતાના સ્થાનમાં ખીજા કોઈને રહેતાં ના રોકવા) લૈક્ષ્ય શુદ્ધિ (શાસ્ત્રાનુસાર ભીક્ષાની શુદ્ધિ રાખવી) અને સાધર્મી ભાઈઓથી વિવાદ (વિસંવાદ) ન કરવો તે પાંચ અચૌર્યવ્રતની ભાવના છે. અહમચર્ય વ્રતની ભાવનાઓ કઈ છે ?

સ્ત્રીરાગકથાશ્રવણતન્મનોહરાઙ્ગનિરીક્ષણ પૂર્વ-

રંતાનુસ્મરણવૃષ્ટ્યેષ્ટરસસ્વશરીરસંસ્કાર

ત્યાગાઃ પંચ ।

॥૭॥

શ્રી રાગ કથા શ્રવણુનો ત્યાગ,
શ્રીઓનાં મનોહર અંગોને જોવાનો ત્યાગ
પહેલાં ભોગવેલા વિષયોનાં સ્મરણુનો
ત્યાગ, કામવર્ધક ગરિષ્ઠ ભોજનનો ત્યાગ
અને સ્વ શરીર શંગારનો ત્યાગ એ બ્રહ્મ-
ચર્યવ્રતની પાંચ ભાવનાઓ છે.

પરિચ્છેદ ત્યાગવ્રતની ભાવનાઓ કઈ છે ?

મનોજ્ઞામનોજ્ઞેન્દ્રિય વિષયરાગદ્વેષવર્જનાનિ

પંચ । ॥૮॥

પાંચ ઈન્દ્રિયોના ઈષ્ટ વિષયોમાં રાગ
અને અનિષ્ટ વિષયોમાં દ્વેષની ભાવનાનો
ત્યાગ કરવો તે પાંચ પરિચ્છેદ ત્યાગ વ્રતની
ભાવનાઓ છે.

પાપ કરવાથી શું થાય ?

हिंसा दिष्विहामुत्रापायावद्यदर्शनम् । ॥९॥

હિંસા, જૂઠ, ચોરી, કુશીલ, અને પરિશ્રુ એ પાંચે પાપોના ઠરવાથી આ લોકમાં અને પરલોકમાં ભય અને નિંદા પ્રાપ્ત થાય છે.

तथा. दुःखमेव वा । ॥१०॥

આ પાંચે પાપ દુઃખ રૂપ જ છે. એવો વિચાર કરવો જોઈએ.

બીજી પણ કોઈ ભાવનાઓ છે શું ?

मैत्री प्रमोद कारुण्य माध्यस्थ्यानि च सत्त्वगुणाधिक क्लिश्यमानाविनयेषु ॥११॥

પ્રાણી માત્રમાં મૈત્રીભાવ, ગુણી જનો પ્રત્યે આદરભાવ, (પ્રમોદ) દુઃખીજનોને જોઈને દયાભાવ અને અવિનયી જીવોની

૫

પ્રત્યે માધ્યસ્થભાવ રાખવો જોઈએ.
 વૈરાગ્ય વૃદ્ધિ માટે શુ' કરવું જોઈએ ?
 જગત્કાંચ સ્વભાવૌ વા સંવેગ વૈરાગ્યાર્થમ્ ।
 ॥૧૨॥

(સંવેગ) સંસારથી ઉદ્દાસીનતા,
 (વૈરાગ્ય) શરીર ભોગાદિથી વિરક્ત થવા
 માટે આ સંસાર અને આ શરીર ના સ્વરૂપનું
 ચિંતવન કરવું જોઈએ.
 હિંસા કેને કહે છે ?

પ્રમત્ત યોગાત્પ્રાણવ્યપરોપણં હિંસા । ॥૧૩॥

પ્રમત્તયોગ (અસાવધાની, પ્રમાદ) થી
 પ્રાણીનો ઘાત કરવો તે હિંસા છે. કષાય
 સહિત પ્રાણીને પ્રમત્ત કહે છે અને તેની
 મન વચન કાયની ક્રિયાને પ્રમત્ત યોગ
 કહે છે.

અસત્ય કેને કહે છે ?

અસદ્ભિધાનમનૃતમ્ । ॥૧૪॥

પ્રમત્તયોગથી અસત્ય કહેવું તે અનૃત
(જૂઠ) છે.

ચોરી કરવી કેને કહે છે ?

અદત્તાદાનં સ્તેયમ્ । ॥૧૫॥

પ્રમત્તયોગથી આપ્યા વિનાની કોઈ
પણ વસ્તુ લેવી તે ચોરી છે.

કુશીલ કેને કહે છે ?

મૈથુનમબ્રહ્મ । ॥૧૬॥

પ્રમત્તયોગથી રતિ સુખને અર્થે સ્ત્રી
અને પુરુષ અથવા પુરુષ અને પુરુષમાં જે
વ્યવહાર (ચેષ્ટા) થાય છે. તે મૈથુન (અબ્રહ્મ,
કુશીલ) છે. કેમકે તે કારણે હિંસા, અસત્ય
ચોરી પરિશ્રદ વિગેરે સર્વે પાપ કરવાં
પડે છે.

પરિશ્રદ કેને કહે છે ?

મૂર્છા પરિગ્રહઃ ।

॥૧૭॥

મૂર્છાને પરિગ્રહ કહે છે. બાહ્ય પરિગ્રહ અને રાગ દ્વેષાદિ અંતરંગ પરિગ્રહની પ્રાપ્તિ, રક્ષણ અને વૃદ્ધિ માટે મનની અભિલાષા અથવા મમત્વનું નામ મૂર્છા છે. પ્રમત્તયોગ સહિત મૂર્છા પરિગ્રહ છે. વ્રતી કેને કહે છે ?

નિઃશલ્યોવ્રતી ।

॥૧૮॥

જેને શલ્ય (શૂળ વેદના) નથી તે વ્રતી છે. શલ્યના ત્રણ લેહ છે, માયા, મિથ્યાત્વ, અને નિદાન. છલકપટ કરવાને માયા કહે છે. તત્ત્વોનું શ્રદ્ધાન ન હોવું તે મિથ્યાત્વ છે અને વિષય ભોગોની (કાંક્ષા) ઇચ્છાને નિદાન કહે છે.

વ્રતી કેટલા પ્રકારના છે ?

અગાર્યનગારચ્ ।

॥૧૯॥

આગારી (ઘરમાં રહેનાર) અને
અનાગારી (જેમણે ઘરનો ત્યાગ કર્યો છે
તે) ના ભેદથી વ્રતી એ પ્રકારના
હોય છે.

આગારી વ્રતી કેને કહે છે ?

અણુવ્રતોડગારી ।

॥૨૦॥

પાંચે પાપોનો એક દેશ ત્યાગ કરનાર
આણુવ્રતીને અગારી કહે છે.

આણુવ્રતીને ખીન્ન પશુ કોઈ વ્રત હોય છે ?

દિગ્દેશાનર્થદણ્ડવિરતિ સામાયિકપ્રોષ-
ધોપવાસોપભોગપરિભોગપરિમાણાતિથિ

સંવિભાગ વ્રત સમ્પન્નશ્ચ ।

॥૨૧॥

આણુવ્રતીને દિગ્વ્રત, દેશવ્રત, અનર્થ
દંડવ્રત (૩ ગુણુવ્રત) અને સામાયિક,
પ્રોષધોપવાસ, ભોગોપભોગ પરિમાણુ અને
અતિથિ સંવિભાગવ્રત (૪ શિક્ષાવ્રત) ને

પણ પાળવાનાં હોય છે.

તથા

મારણાન્તિકીં સલ્લેખનાં જોષિતા । ॥૨૨॥

આણુવ્રતીએ મૃત્યુ વખતે સલ્લેખના
અહણુ કરવી જોઈએ. સમતાપૂર્વક કાય
અને કષાયોને કૃશ (ક્ષીણ) કરવાં તે સલ્લે-
ખના કહેવાય છે.

સમ્યક્દર્શનને નિર્દોષ કેવી રીતે રાખવું ?

શક્ષાકાંક્ષાવિચિકિત્સાન્યદૃષ્ટિપ્રશંસા સંસ્તવાઃ

સમ્યક્દષ્ટેરતિચારાઃ । ॥૨૩॥

સમ્યક્દર્શનને નિર્દોષ રાખવા માટે
જનવચનોમાં શંકા ન કરવી જોઈએ.
ભોગોની ઇચ્છા ન કરવી જોઈએ. રત્ન-
ત્રયધારી વ્રતીઓ પ્રત્યે ધૂણાનો ભાવ ન
રાખવો જોઈએ. તેને વિચિકિત્સા કહે છે.
મિથ્યાદૃષ્ટિઓના જ્ઞાનની મનથી પ્રશંસા

અથવા અન્યદૃષ્ટિઓની પ્રશંસા ન કરવી
 જોઈએ અને વચનથી પણ અન્યદૃષ્ટિઓની
 સ્તુતિ કરવી જોઈએ નહીં.

વ્રત અને શીલોના પણ કોઈ અતિચાર
 હોય છે ?

વ્રતશીલેષુ પઞ્ચ પઞ્ચ યથાક્રમમ્ । ॥૨૪॥

પાંચ અણુવ્રતો, ત્રણ ગુણુવ્રતો અને
 ચાર શિક્ષાવ્રતોના ક્રમથી પાંચ પાંચ
 અતિચાર હોય છે.

શુ અહિંસાણુ વ્રતના અતિચાર છે ?

બન્ધવધચ્છેદાતિભારારોપણાન્નપાન નિરોધાઃ

॥૨૫॥

બંધન, વધ, છેદન, અતિભાર લાદવો
 અને અન્નપાન નિરોધ તે અહિંસાણુવ્રતના
 પાંચ અતિચાર છે.

સત્ય-અણુવ્રતના પાંચ અતિચાર કયા છે ?

મિથ્યોપદેશરહોભ્યાસ્વાન કૂટલેસ્વ ક્રિયાન્યા-
સાપહાર સાકાર મન્ત્રભેદાઃ ॥ ૧૨૬ ॥

મિથ્યાઉપદેશ (રહોભ્યાજ્ઞ્યાન) કોઈની
ગુપ્ત ક્રિયાઓ અને વાતોને ખીજઓની
આગળ પ્રગટ કરી દેવી, (કુટલેષ્વ ક્રિયા)
ખોટા હસ્તાવેજ કરવા, અઘટિત અને અક-
થિત વાતો કરવી. (ન્યાસાપહાર) ભૂલી
ગયેલી અનામત પચાવી પાડવી તથા
(સાકાર મંત્ર ભેદ) કોઈની શારીરિક
ચેષ્ટાઓ જોઈને જાણી ગયેલ અભિપ્રાયને
ખીજ પાસે ખુલ્લો કરવો તે પાંચ સત્યાણુ-
વ્રતના અતિચાર છે.

અચોર્યાણુવ્રતના પાંચ અતિચાર કયા છે ?

સ્તેનપ્રયોગતદ્વાતહ્વાદાન વિરુદ્ધ રાજ્યાતિક્રમ-
હીનાધિક માનેન્માન પ્રતિરુપક વ્યવહારાઃ ।

॥૨૭॥

(સ્તેન પ્રયોગ) ચોરી માટે પ્રેરણા કરવી. (તદાહુતાદાન) ચોરાયેલી ચીજ વસ્તુ લેવી. (વિરુદ્ધ રાજ્યાતિ ક્રમ) રાજ્યના આદેશ વિરુદ્ધ વર્તવું જેમકે દુર વગેરેની ચોરી કરવી, કિંમતી વસ્તુ સસ્તી કિંમતે લેવી, અને સસ્તી ચીજ ઉંચા ભાવે વેચવી. (હીનાધિક માનોન્માન) ખરીદ વેચાણનાં સાધન, તોલ, માપ, ખાટ વગેરે ઓછા-વત્તા વજનનાં રાખવાં અને (પ્રતિરૂપક વહેવાર) કિંમતી વસ્તુમાં સસ્તી કિંમતની ચીજવસ્તુ ભેળવી ઉંચા ભાવે વેચવી. તે પાંચે કાર્ય અચોર્યાણુપ્રતને દૂષિત કરનાર અતિચાર છે.

બ્રહ્મચર્યાણુપ્રતના પાંચ અતિચાર કયા છે ?

પરવિવાહ કરણેત્વરિકાપરિગૃહીતાપરિગૃહીતા

ગમનાનંગ ક્રીડાકામ તીન્નાભિનિવેશાઃ । ॥૨૮॥

(પર વિવાહકરણ) ખીજના વિવાહ કરાવવા, (પરિગૃહીતાત્વરિકા ગમન) વિવાહિતા સધવા અથવા વિધવા. વ્યભિચારિણી સાથે દૃષ્ટ ચેષ્ટાઓ કરવી. (અપરિગૃહીતા ત્વરિકા ગમન) સ્વામીરહિત વ્યભિચારિણી સ્ત્રી, વેશ્યા વગેરે સાથે સંસર્ગ કરવો (અનંગ ક્રીડા) કામ સેવનના અંગો સિવાયનાં અન્ય અંગોથી ક્રીડા કરવી તથા (કામ તીવ્રાભિનિવેશ) કામસેવનની અતિ તીવ્ર ઇચ્છા રાખવી તે બધી પાંચેય ક્રિયાઓ બ્રહ્મચર્યવ્રતના અતિચાર છે.

પરિગ્રહ-પરિમાણ આણુવ્રતના અતિચાર શું છે ?

ક્ષેત્રવાસ્તુહિરણ્યસુવર્ણધનધાન્યદાસીદાસ

કુપ્યપ્રમાણાતિક્રમાઃ ॥૨૧॥

(ક્ષેત્ર વાસ્તુ) ખેતર, મકાન, (હિરણ્ય,

સુર્વાણુ) ચાંદી-સોનું. (ધન ધાન્ય) પશુધન-
અનાજ દાસી-દાસ (કુપ્ય)લાંડ વાસણુવત્ર
એ બધી વસ્તુઓનાં પરિમાણની મર્યાદા
ઉલંઘી દેવી તે પરિવ્રજ પરિમાણાણુવ્રતના
પાંચ અતિચાર છે :

દિગ્વ્રતના અતિચાર શું છે ?

ऊर्ध्वाधस्तिर्यग्व्यति क्रमक्षेत्रवृद्धिस्मृत्य
न्तराधानानि । ॥૩૦॥

ઉપર, નીચે તથા તિરછા મર્યાદાથી
બહાર ગમન કરવું (વ્યતિક્રમ) ક્ષેત્રવૃદ્ધિ
કરવી, અને (સ્મૃત્યન્તરાધાન) નિર્ધારિત
દિશાઓની સીમાને ભૂલી જવી તે પાંચ
દિગ્વ્રતના અતિચાર છે.

દેશવ્રતના અતિચાર કયા છે ?

આનયનપ્રેષ્યપ્રયોગશબ્દરૂપાનુપાત

પુદ્ગલક્ષેપાઃ । ॥૩૧॥

(આનયન) મર્યાદા બહારના ક્ષેત્રથી વસ્તુઓ મંગાવી પોતાના ક્ષેત્રમાં વેચવી (પ્રેષ્ય પ્રયોગ) મર્યાદા બહારના ક્ષેત્રમાં નોકર વગેરેને મોકલી કાર્ય સિદ્ધ કરાવવાં. (શબ્દાનુપાત) ખાંસી વગેરેથી મર્યાદા બહારના ક્ષેત્રમાં સંકેત કરવા (રૂપાનુપાત) સ્વ શરીર દર્શનથી મર્યાદા બહારના ક્ષેત્રમાં ઇશારા કરી કાર્ય સિદ્ધ કરવી અને (પુદ્ગલક્ષેપ) ઠાંકણ પથ્થર વગેરે મર્યાદાના ક્ષેત્ર બહાર ફેંકી કામ કરાવવું એ પાંચ દેશ-વ્રતના અતિચાર છે.

અનર્થકંડ વ્રતના અતિચાર શું છે ?

કન્દર્પકૌતુચ્યમૌખર્યાસમીક્ષ્યાધિક

નરણોપભોગપરિભોગાનર્થકયાનિ । ॥૩૨॥

(કંઠર્પ) હાસ્ય સહિત અશિષ્ટવચન
 (કૌતુહલ્ય) શરીરથી દુષ્ટ ચેષ્ટા સહ અશિષ્ટ
 વચન (મૌખર્પ) અનાવશ્યક દુષ્ટતા પૂર્વક
 વચન (અસમીક્ષાધિકરણ) મન, વચન,
 કાયની વ્યર્થ પીડાકારક ક્રિયાઓ કરવી.
 (ઉપલોગ-પરિલોગ-નર્થકય) (લોગોપ-
 લોગની મૂલ્યવાન સામગ્રીનો સંચલ કરવો
 તે અનર્થકંડવ્રતના પાંચ અતિચાર છે.
 સામાયિક વ્રતના અતિચાર શું છે ?
 યોગ દુઃપ્રણિધાનાનાદરસ્મૃત્યનુપસ્થાનાનિ ।

॥૩૩॥

કાયયોગ, વચનયોગ, અને મનોયોગ
 (દુષ્પ્રણિધાન) થી અન્યથા પ્રવૃત્તિ કરવી.
 (અનાદર), સામાયિકમાં અનુત્સાહ અને
 (સ્મૃતિ અનુપસ્થાન) વિસ્મૃતિ થવી તે
 સામાયિક વ્રતના પાંચ અતિચાર છે.

પ્રોષધોપવાસ વ્રતના અતિચાર શું છે ?
 અપ્રત્યવૈક્ષિતાપ્રમાર્જિતોત્સર્ગાદાન
 સંસ્તરોપક્રમણાનાદરસ્ત્મૃત્યુનુપસ્થાનાનિ ।

॥૩૪॥

(અપ્રત્ય વૈક્ષિત) આંખોથી જોવું. (પ્રમા-
 ભૃત) કોમળતાથી ઝાડવું સાફ કરવું. વિના
 દેખે શોધે, (૧) જમીન પર મલમૂત્ર કચરો
 વગેરે નાંખવું (૨) વસ્તુઓ મુઠવી ઉપાડવી,
 (૩) પથારી કરવી, સૂઈ જવું. આવશ્યક
 ધાર્મિક કાર્યોમાં આદર ન હોવો, અને
 કરવા યોગ્ય કાર્યો ભૂલી જવાં તે પ્રોષધોપ-
 વાસ વ્રતના પાંચ અતિચાર છે.
 ઉપભોગ, પરિભોગ પરિમાણુવ્રતના અતિચાર
 કયા છે ?

સચિત્તસમ્બન્ધસમ્મિશ્રામિષવદુઃપક્રવા-

હારાઃ । ॥૩૫॥

(સચિત્તાહાર) સચિત્ત વસ્તુઓનું
 લક્ષણુ (સચિત્ત સંબંધાહાર) સચિત્ત વસ્તુથી
 સંબંધિત વસ્તુનું લક્ષણુ (સચિત્ત સમ્મિ-
 શ્રાહાર), સચિત્ત પદાર્થો સાથે મળેલ
 વસ્તુઓનું લક્ષણુ. (અત્મિખવાહાર)રાત્રીમાં
 બનાવેલ તથા ગરિષ્ઠ કામોત્પાદક આહાર
 સેવન અને (દુઃપઠવાહાર) અર્ધપાકેલ
 અથવા અધિક પાકી ગયેલ પદાર્થોનું લક્ષણુ
 તે પાંચ ઉપલોગ પરિલોગ પરિમાણુ વ્રતના
 અતિચાર છે.

અતિચિ સંવિભાગ વ્રતના અતિચાર
 કયા છે ?

સચિત્ત નિક્ષેપાપિવાન પરવ્યપદેશ માત્સર્ય
 કાલાતિક્રમાઃ । ॥૩૬॥

(સચિત્ત નિક્ષેપ) સચિત્ત વાસણુમાં

મુકીને ભોજન આપવું (સચિતા પિધાન) સચિત વસ્તુથી ઢાંકેલ આહાર આપવો. (પર વ્યપદેશ) પોતાની વસ્તુ અન્ય દ્વારા દાન કરાવવી (માત્સંચ) અનાદર પૂર્વક દાન આપવું. અને (કાલાતિ ક્રમ) આહારનો સમય વીતી જવા દેવો તે પાંચ અતિથિ સંવિભાગ વ્રતના અતિચાર છે.

સલ્લેખના વ્રતના શુ અતિચાર છે ?

જીવિતમરણાશંસામિત્રાનુરાગસુખાનુ

બન્ધ નિદાનાનિ । ॥૩૭॥

સલ્લેખના ગ્રહણ કર્યા પછી (જીવિ-
તાશંસા) જીવતા રહેવાની ઈચ્છા રાખવી.
મરણશંસા (મરણ પામવાની ઈચ્છા રાખવી)
(મિત્રાનુરાગ) મિત્રોના પૂર્વેના રાગનું
સ્મરણ કરવું. (સુખાનુબંધ) પૂર્વે ભોગવેલા

ભોગોનું સ્મરણ કરવું (નિદાન) મરણ પછી
વિષયો પ્રાપ્ત કરવાની ઇચ્છા રાખવી તે
પાંચે સલ્લેખના પ્રતના અતિચાર છે.

દાનનું સ્વરૂપ શું છે ?

અનુગ્રહાર્થં સ્વમ્યાતિસર્ગો દાનમ્ । ॥૩૮॥

સ્વ તથા પરોપકારાર્થે ધન વગેરે
વસ્તુઓનો ત્યાગ કરવો તે દાન છે.

કયી દશામાં દાનનું વધુ મહત્ત્વ છે ?

વિધિદ્રવ્યદાતૃપાત્રવિશેષાત્તદ્વિશેષઃ ।

॥૩૯॥

વિધિ, દ્રવ્ય, દાતા અને પાત્રમાં
વિશેષતા હોય તો દાનમાં પણ વિશેષતા
રહે છે.

॥ ઇતિ શ્રી ઉમાસ્વામી વિરચિત
ભોક્ષશાસ્ત્રનો સાતમો ભો અધ્યાય સંપૂર્ણ. ॥

અધ્યાય-૮

અંધ તત્વનું વર્ણન

અંધ કયા કારણોથી થાય છે

મિથ્યાદર્શનાવિરત્તિપ્રમાદકષાયયોગા

બન્ધ હેતવઃ । ॥૧॥

મિથ્યાદર્શન, અપ્રત, પ્રમાદ, કષાય
અને યોગ અંધ ના કારણો છે.

શું થવાથી અંધ થાય છે ?

સકષાયત્વાજ્જીવઃ કર્મણો યોગ્યાન્પુદ્ગલાના

દત્તે સ બંધઃ । ॥૨॥

કષાય સહિત હોવા ના કારણે જીવ
કર્મને યોગ્ય કાર્માણુ વર્ગણુ રૂપ પુદ્ગલ
પરમાણુઓને અહણુ કરે છે. તેને અંધ
કહે છે.

બંધ કેટલા પ્રકાર ના છે ?

પ્રકૃતિસ્થિત્યનુભાગપ્રદેશાસ્તદ્વિધયઃ । ॥૩॥

પ્રકૃતિ બંધ, સ્થિતિબંધ અનુભાગ
બંધ અને પ્રદેશબંધ એ બંધ ના ચાર
પ્રકાર છે :

પ્રકૃતિ બંધના કેટલા ભેદ છે ?

આદ્યો જ્ઞાનદર્શનાવરણ વેદનીય મોહનીયાયુ-
ર્નામ ગોત્રાન્તરાયાઃ । ॥૪॥

પ્રકૃતિ બંધ ના આઠ ભેદ છે.
જ્ઞાનાવરણીય, દર્શનાવરણીય, વેદનીય,
મોહનીય, આયુ, નામ, ગોત્ર અને અંતરાય.
શું આઠ ઈર્મો ના પેટા ભેદ છે ?

પઞ્ચનવદ્વયષ્ટા વિંશતિ ચતુર્દ્વિવત્વારિંશદ્
દ્વિપંચભેદાયથાક્રમમ્ । ॥૫॥

જ્ઞાનાવરણીય કર્મના પાંચ, દર્શના-
વરણીય કર્મના નવ, વેદનીય કર્મના બે,
મોહનીય કર્મના અઠ્ઠાવીસ, આયુ કર્મના
ચાર, નામ કર્મના બેતાલીસ, ગોત્ર કર્મના
બે અને અંતરાય કર્મના પાંચ ભેદ છે.

જ્ઞાનાવરણીય કર્મના પાંચ ભેદ કયા છે ?

મતિશ્રુધાવધિ મનઃપર્યય કેવલાનામ્ । ॥૬॥

મતિજ્ઞાનાવરણ, શ્રુતજ્ઞાનાવરણ,
અવધિજ્ઞાનાવરણ, મનઃ પર્યયજ્ઞાનાવરણ
અને કેવલજ્ઞાનાવરણ, એ પાંચ ભેદ છે.

દર્શનાવરણીય કર્મના ભેદ કેટલા છે ? ને
કયા કયા ?

ચક્ષુરચક્ષુરવધિ કેવલાનાં નિદ્રા નિદ્રા નિદ્રા
પ્રચલાપ્રચલાપ્રચલા સ્ત્યાનગૃહ્યશ્ચ ॥૭॥

દર્શનાવરણીય કર્મના નવ ભેદ નીચે પ્રમાણે છે.

અક્ષુદર્શનાવરણ, અચક્ષુદર્શનાવરણ,
અવધિદર્શનાવરણ, કેવલદર્શનાવરણ,
નિદ્રા, નિદ્રાનિદ્રા, પ્રચલા, પ્રચલા પ્રચલા
અને સ્થાનગૃહ્ણિ, ઉંઘમાં હરવું કરવું
અને જાગીને ભૂલી જવું.

વેદનીય કર્મના બે ભેદ કયા કયા છે ?

સદ સદ્વેધે ।

॥૮॥

શાતા વેદનીય, અશાતા વેદનીય.

મોહનીય કર્મના અઠ્ઠાવીસ ભેદ કયા
કયા છે ?

દર્શનચારિત્ર મોહનીયા કષાય કષાય
વેદનીયાસ્વાસ્ત્રિદ્વિનવષોડશ ભેદા :

સમ્યક્ત્વ, મિથ્યાત્વતંદુભયાન્યકષાય કષાયૌ
 હાસ્યરત્યરતિશોકભય જુગુપ્સાહ્વીપુન્નપુંસક
 વેદાઃ અનંતાનુબન્ધ્યપ્રત્યાખ્યાન પ્રત્યાખ્યાન
 સંજ્વલનવિકલપાશ્ચૈકશઃક્રોધમાનમાયા
 લોભાઃ । ॥૧॥

મોહનીય ઈર્મના બે લેહ છે. દર્શન-
 મોહનીય અને ચારિત્ર મોહનીય દર્શન
 મોહનીય ના ત્રણ લેહ છે.

સમ્યક્ત્વ, સમ્યક્મિથ્યાત્વ અને
 મિથ્યાત્વ.

ચારિત્ર મોહનીય ના ઈષાય વેદનીય
 અને અઈષાય વેદનીય એમ બે લેહ છે.

ઈષાય વેદનીય ના ૧૬ લેહ છે.

અનંતાનું બંધી, પ્રત્યાખ્યાન, અપ્રત્યા-
 ખ્યાન અને સંજ્વલન આ ચાર પ્રકારના

ચાર કષાયો એટલે કે ચાર પ્રકારે ક્રોધ,
ચાર પ્રકારે માન, ચાર પ્રકારે માયા અને
ચાર પ્રકારના લોભ.

અકષાય વેદનીય ના નવ લેહ છે.

હાસ્ય, રતિ, અરતિ, શોક, ભય,
ગ્લાનિ, સ્ત્રી વેદ, પુરુષવેદ, નપુંસકવેદ
આયુ કર્મ ના ચાર પ્રકાર કયા છે ?

નારકતૈર્યગ્યેનમાનુષદૈવાનિ । ॥૧૦॥

આયુ કર્મના ચાર પ્રકાર છે. નરકાયુ,
તિર્યંચર્યાયુ, મનુષ્યાયુ અને દેવાયુ.
નામ કર્મના ૪૨ લેહ કયા છે ?

ગતિ જાતિશરીરાહ્ગોપાહ્ગ નિર્માણ બંધન
સંઘાત સંસ્થાન સંહનન સ્પર્શ રસ ગંધવર્ણાનુ

पुठ्यं गुरुलघुपघातपरघातातपोद्योतो-
 च्छ्वास विहायो गतयः प्रत्येक शरीर त्रस
 सुभगसुस्वर शुभसूक्ष्मपर्याप्ति स्थिरा
 देय यशः कीर्ति सेतराणि तीर्थं करत्वं च ।

॥११॥

नाम षड् ना ४२ लेट्ट

(१) गति, (२) जति, (३) शरीर
 (४) अंगोपांग (५) निर्माण्य (६) अंधन
 (७) संधात (८) संस्थान (९) संधनन
 (१०) स्पर्श (११) रस (१२) गंध (१३)
 वर्ण्य (१४) अनुपुव्य (१५) अगुरुलघु
 (१६) उपघात (१७) परघात (१८) आतप
 (१९) उद्योत (२०) उच्छ्वास (२१)
 विहायोर्गति (२२) प्रत्येक शरीर (२३)
 साधारण्य (२४) त्रस (२५) स्थावर (२६)
 सुभग (२७) दुर्भग (२८) सुस्वर (२९)

દુસ્વર (૩૦) શુભ (૩૧) અશુભ (૩૨)
 સૂક્ષ્મ. (૩૩) સ્થૂલ (૩૪) પર્યાપ્તી (૩૫)
 અપર્યાપ્તિ (૩૬) સ્થિર (૩૭) અસ્થિર
 (૩૮) આદેય (૩૯) અનાદેય (૪૦)
 યશક્રિતી (૪૧) અપયશક્રીતી (૪૨)
 તીર્થંકર પ્રકૃતિ,

ગોત્ર કર્મના જે ભેદ કયા કયા છે ?

उच्चैर्नीचैश्च ।

॥૧૨॥

ગોત્ર કર્મના ઉચ્ચ ગોત્ર અને નીચ
 ગોત્ર એ જે ભેદ છે.

અંતરાયકર્મના પાંચભેદ કયા છે ?

दान लाभ भोगोपभोग वीर्याणाम् । ॥૧૩॥

અંતરાય કર્મના (૧) દાનાંતરાય (૨)
 લાભાંતરાય (૩) ભોગાંતરાય (૪) ઉપ-
 ભોગાંતરાય અને વીર્યાંતરાય એમ પાંચ
 પ્રકાર છે.

સ્થિતિબંધ સમબલવો.

આદિતસ્તિસૃણામન્તરાયસ્ય ચ ત્રિંશત્સાગ
રોપમકોટીકોટયઃ પરા સ્થિતિઃ । ॥૧૪॥

પહેલાં ત્રણ જ્ઞાનાવરણી, દર્શનાવરણી
અને વેદનીય તથા અંતરાય કર્મની ઉત્કૃષ્ટ
આયુ ૩૦ કોડાકોડી સાગરની છે.

મોહનીય કર્મની ઉત્કૃષ્ટ સ્થિતિ શું છે ?

સપ્તતિર્મોહનીયસ્ય । ॥૧૫॥

મોહનીય કર્મની ઉત્કૃષ્ટ સ્થિતિ સીત્તેર
કોડાકોડી સાગરની છે.

નામ અને ગોત્ર કર્મની ઉત્કૃષ્ટ સ્થિતિ
કેટલી છે ?

વિંશતિર્નામ ગોત્રયોઃ । ॥૧૬॥

નામ અને ગોત્ર કર્મની ઉત્કૃષ્ટ સ્થિતિ
૩૦ કોડા કોડી સાગરની છે.

આયુકર્મની ઉત્કૃષ્ટ સ્થિતિ શું છે ?

ત્રયસ્ત્રિંશત્સાગરોપમાણ્યાયુષઃ । ॥૧૭॥

આયુ કર્મની ઉત્કૃષ્ટ સ્થિતિ તેત્રીસ સાગરની છે.

વેદનીય કર્મની જઘન્ય સ્થિતિ શું છે ?

અપરા દ્વાદશ મુહૂર્તા વેદનીયસ્ય । ॥૧૮॥

વેદનીય કર્મની જઘન્ય સ્થિતિ ૧૨ મૂહુર્તાની છે. (એકમૂહુર્તા=૪૮ મિનિટ બેઘડી) નામ અને ગોત્ર કર્મની જઘન્ય સ્થિતિ કેટલી છે ?

નામ ગોત્રયોરષ્ટૌ । ॥૧૯॥

નામ અને ગોત્ર કર્મની જઘન્ય સ્થિતિ આઠ મૂહુર્તાની છે.

બાકીનાં કર્મોની જઘન્ય સ્થિતિ શું છે ?

શેષાણામન્તર્મૂહર્તા ।

॥૨૦॥

જ્ઞાનાવરણીય, દર્શનાવરણીય, મોહનીય
અંતરાય, અને આયુકર્મની જઘન્ય સ્થિતિ
અંતર્મૂહુર્તની છે.

અનુભાગ બંધ શું છે ?

વિપાકોઽનુભવઃ ।

॥૨૧॥

વિવિધ અથવા વિશેષ કર્મોનો પાક
અથવા ક્ષુદ્ર દેવાને અનુભવ અથવા અનુભાગ
કહે છે. આ અનુભાગબંધ કષાયોની તીવ્ર
મંદતા અથવા મધ્યમતા અને દ્રવ્ય, ક્ષેત્ર,
કાળ, ભવ અને ભાવ મુજબ અનેક
પ્રકારના છે.

અનુભાગ બંધના પણ શું પ્રકારો છે ?

સ યથાનામ ।

॥૨૨॥

અનુભાગ બંધ કર્મોનાં નામ પ્રમાણે

જ થાય છે, જેમકે જ્ઞાનાવરણી કર્મનું
ક્રુણ જ્ઞાનના અભાવનો અનુભવ કરાવવો
તે છે.

ક્રુણ આપી દીધા પછી કર્મોની શું દશા
થાય છે ?

તતશ્ચ નિર્જરા ।

॥૨૩॥

ક્રુણ આપ્યા પછી કર્મોની નિર્જરા
થઈ જાય છે. એટલે કે કર્મ આત્માથી
છૂટાં પડી જાય છે તેને સવિપાક નિર્જરા
કહે છે. જે કર્મોએ હજુ ક્રુણ આપ્યું નથી.
તેને તપ દ્વારા ઉદયમાં લાવી આત્માથી
જુદા કરવામાં આવે તેને અવિપાક નિર્જરા
કહે છે.

પ્રદેશ બંધ કોને કહે છે ?

નામ પ્રત્યયાઃ સર્વતો યોગ વિશેષાત્ સૂક્ષ્મૈક
ક્ષેત્રાવગાહ સ્થિતાઃ સર્વાત્મ પ્રદેશેષ્વન્તાનન્ત

પ્રદેશાઃ । ॥૨૪॥

યોગોની વિશેષતાથી જ્ઞાનાવરણાદિ પ્રકૃતિઓના ઠારણભૂત સૂક્ષ્મ અને એક ક્ષેત્રમાં રહેવાવાળા અનંતાનંત પુદ્ગલ પરમાણુઓને ત્રિકાલમાં આત્માના સમસ્ત પ્રદેશોની સાથે બંધ પણાને પામવું તેને પ્રદેશ બંધ કહે છે.

કર્મની પૂણ્ય પ્રકૃતિઓ કઈ છે ?

સદ્વેદ્ય શુભાયુર્નામ ગોત્રાણિ પૂણ્યમ્ । ॥૨૫॥

સાતાવેદનીય, શુભ આયુ, શુભનામ અને શુભગોત્ર તે પૂણ્ય પ્રકૃતિઓ છે.

કર્મોની પાપ પ્રકૃતિઓ કઈ છે ?

અતોડન્યત્ પાપમ્ । ॥૨૬॥

પૂણ્ય પ્રકૃતિઓ સિવાયની જે કર્મ પ્રકૃતિઓ છે. તે સઘળી પાપ પ્રકૃતિઓ છે.

॥ ઈતિ શ્રી ઉમાસ્વામી વિરચિત
મોક્ષશાસ્ત્રનો આઠમો અધ્યાય સંપૂર્ણ : ॥

અધ્યાય-૯

[સંવર અને નિર્જરા તત્ત્વનું વર્ણન]

સંવર તત્ત્વ કેને કહે છે ?

આસ્ત્રવનિરોધઃ સંવરઃ । ॥૧॥

આસ્ત્રવના નિરોધને (એટલે કે આવતા કર્મોને રોકવાને) સંવર કહે છે.

સ ગુપ્તિ સમિતિ ધર્માનુપ્રેક્ષા પરીષહજય
ચારિત્રૈઃ । ॥૨॥

સંવર કેવા ઉપાયોથી કરી શકાય છે ?

તે સંવર, ગુપ્તિ, સમિતિ, ધર્મ,
અનુપ્રેક્ષા, પરિષહજય અને ચારિત્રથી
થાય છે.

તપસાં નિર્જરા ચ ।

॥૩॥

દશ ધર્મોમાં નિર્દેષ કરેલ તપધર્મથી
સંવર અને નિર્જરા બેઉ થાય છે.
ગુપ્તિ કેને કહે છે ?

સમ્યગ્યોગનિગ્રહો ગુપ્તિઃ ।

॥૪॥

સમ્યક્ પ્રકારે એટલે કે વિષયાભિલાષા,
યશની ઈચ્છા ત્યાગીને મન, વચન, કાયની
પ્રવૃત્તિને રોકવી તેને અનુક્રમે મનોગુપ્તિ,
વચનગુપ્તિ અને કાયગુપ્તિ કહેવાય છે.

સમિતિના કેટલા પ્રકાર છે ?

ઈર્યામાષૈષણાદાન નિક્ષેપોત્સર્ગાઃ સમિતય ।

॥૫॥

- ઈર્યાસમિતિ :- ચાર હાથ ભૂમિ
દેખીને ચાલવું.
- ભાષા સમિતિ :- હિત, મિત, પ્રિય,

કષાયનાં અનુત્પાદક અને ધર્મથી
અવરોધ વચનનું બોલવું.

- એવણા સમિતિ :- શુદ્ધ, નિર્દોષ આહાર
લેવો.

- આદાન નિક્ષેપણુ સમિતિ :- દેખી શોધીને
પીંછી અથવા કેમળ વસ્ત્રથી ઝાટકીને
વસ્તુ ઉઠાવવી, મૂકવી.

- ઉત્સર્ગ સમિતિ :- જીવ જંતુ રહિત,
સ્થાનમાં મળમૂત્ર આદિનું વિસર્જન
કરવું. તે પાંચ સમિતિ છે.

ધર્મના કેટલા પ્રકાર છે ?

ઉત્તમક્ષમા માર્દવાર્જવ શૌચ સત્ય સંયમ તપ-
સ્ત્યાગાર્કિચન્ય બ્રહ્મચર્યાણિ ધર્માઃ ॥૬॥

(૧) ઉત્તમ ક્ષમા (૨) ઉત્તમ માર્દવ
(નમ્રતા) (૩) ઉત્તમ આર્જવ (માયા રહિત)

(૪) ઉત્તમ શૌચ (નિર્દોલતા) (૫) ઉત્તમ સત્ય (૬) ઉત્તમ સંયમ (૭) ઉત્તમ તપ (૮) ઉત્તમ ત્યાગ (૯) ઉત્તમ આક્રિંચન્ય (૧૦) ઉત્તમ પ્રહયર્થ, આ દસ ધર્મો છે. તેને ઉત્તમ શબ્દથી અલંકૃત કરવા જોઈએ. જેમ કે ઉત્તમ ક્ષમા, ઉત્તમ માર્દવ વગેરે.

અનુપ્રેક્ષા કેને કહે છે? અને કેટલા પ્રકાર છે?

અનિત્યાશરણસંસારૈકત્વાન્યત્વાશુચ્યા
સ્ત્રવ સંવર નિર્જરાલોકબોધિદુર્લભ ધર્મસ્વા-
સ્થ્યાત્વાનુચિન્તનમનુપ્રેક્ષાઃ । ॥૭॥

અનિત્ય, અશરણ, સંસાર, એકત્વ,
અન્યત્વ, અશુચિ, આશ્રવ, સંવર, નિર્જરા,
લોક, બોધિ દુર્લભ અને ધર્મ, તેના સ્વરૂપનું

ચિંતવન કરવું તે બાર ભાવના
(અનુપ્રેક્ષા) છે.

પરિષહ સહન કરવાની શી જરૂર છે ?

માર્ગાચ્યવન નિર્જરાર્થં પરિષોઢ્ઢ્યાઃ
પરિષહાઃ । ॥૮॥

સંવરના માર્ગથી રચુત ન થવા માટે
અને કર્મોની નિર્જરા માટે બાવીસ (૨૨)
પરિષહોને સહન કરવા જોઈએ. માર્ગનો
આશય સમ્યક્દર્શન, જ્ઞાન, ચારિત્ર રૂપ
મોક્ષમાર્ગ છે.

બાવીસ પરિષહ કયા છે ?

ક્ષુત્પિપાસાશીતોષ્ણદશ મશક નાગ્ન્યાર
તિ સ્ત્રી ચર્યાનિષદ્યાશય્યા ક્રોશવધયાચના
લાભરોગ તૃણ સ્પર્શ મલ સત્કાર પુરસ્કાર
પ્રજ્ઞા જ્ઞાનાદર્શનાનિ । ॥૯॥

ભૂખ, તરસ, ઠંડી, ગરમી, દંશમશક, નમ્રતા, અરતિ, સ્ત્રી, ચર્યા, નિષદ્યા, શૈયા, આકોશ, વધ, યાચના, અલાલ, રોગ, તૃષ્ણુ સ્પર્શ, મલ, સત્કારપુરસ્કાર, પ્રજ્ઞા, અજ્ઞાન, તથા અદર્શન આ બાવીસ પરિષદ છે. આ બાવીસ પરિષદોને જે મુનિઓ શાંત ચિત્તે સહન કરે છે. તે આશ્રવનો નિરોધ કરી સંવરને પામે છે.

કયા ગુણસ્થાનમાં કેટલા પરિષદ હોય છે ?
 સૂક્ષ્મ સાંપરાયછદ્મસ્થ વીતરાગયોશ્ચતુર્દશ ।
 ॥૧૦॥

ગુણસ્થાન ચૌદ હોય છે. (૧) મિથ્યાત્વ
 (૨) સાસાદન (૩) મિશ્ર (૪) અવિરત
 સમ્યક્દષ્ટિ (૫) દેશવિરત (૬) પ્રમત્તસંયત
 (૭) અપ્રમત્ત સંયત (૮) અપૂર્વકરણ

(૯) અનિવૃત્તિઠરણુ (૧૦) સૂક્ષ્મ સાંપરાય,
 (૧૧) ઉપશાંત મોહ (૧૨) ક્ષીણ મોહ
 (૧૩) સયોગ કેવલી અને (૧૪) અયોગ
 કેવલી.

સૂક્ષ્મ સાંપરાય એટલે દસમા ગુણુ-
 સ્થાન અને છન્નસ્થ વીતરાગ તે પૈકી એટલે
 અગીયારમું ગુણુસ્થાન તથા ઉપશાંત મોહ
 એટલે બારમા ગુણુસ્થાનમાં નીચે મુજબ
 ૧૪ પરિષદ હોય છે. (૧) ભૂખ, (૨)
 તરસ (૩) ઠંડી (૪) ગરમી (૫) દેશમશક
 (૬) ચર્યા (૭) શૈયા (૮) વધ (૯) અલાભ
 (૧૦) રોગ (૧૧) તૃણુ સ્પર્શ (૧૨) મલ
 (૧૩) પ્રજ્ઞા (૧૪) અજ્ઞાન.

एकादश जिने ।

॥૧૧॥

સયોગ કેવળી નામના તેરમા ગુણુ-
 સ્થાનમાં ૧૧ પરિષદ હોય છે. આગળના

સૂત્રમાં વર્ણુન કરેલ ૧૪ પરિષદોમાંથી અલાભ, પ્રજ્ઞા, અને અજ્ઞાનને છોડીને ખાકીના ૧૧ પરિષદો નો સદ્ભાવ વેદનીય કર્મના સદ્ભાવને કારણે બતાવ્યો છે. પણ મોહનીયકર્મના અભાવમાં વેદનીય કર્મ પોતાનું કાર્ય કરી શકતું નથી તે અપેક્ષાએ જીનેન્દ્ર ભગવાનને તેરમા ગુણુસ્થાનમાં આ અગીયાર પરિષદ હોતા નથી. એટલે કે એક પણ પરિષદ હોતો નથી.

બાહર સામ્પરાયે સર્વે । ॥૧૨॥

બાહર સાંપરાય એટલે કે સ્થૂલ કષાયવાળા ૬-૭-૮-૯ આ ચાર ગુણુ-સ્થાનોમાં સંપૂર્ણ પરિષદો હોય છે.

કયો પરિષદ કયા કર્મના ઉદ્ધયથી થાય છે ?

જ્ઞાનાવરણે પ્રજ્ઞાજ્ઞાને । ॥૧૩॥

જ્ઞાનાવરણી ઠર્મના ઉદયથી પ્રજ્ઞા
(જ્ઞાનમદ) અને અજ્ઞાન પરિષદ હોય છે.
સંપૂર્ણ જ્ઞાનાવરણી ઠર્મનો ક્ષય થવાથી
જ્ઞાનમદ થતો નથી.

દર્શનમોહાંતરાયયોરદર્શનાલાભૌ । ॥૧૪।

(દર્શનમોહનીય) અને અંતરાય ઠર્મના
ઉદયથી ક્રમપૂર્વક અદર્શન પરિષદ અને
અલાભ પરિષદ થાય છે.

ચારિત્રમોહે નાગ્ન્યારતિસ્ત્રીનિષદ્યાક્રોશ
યાચના સત્કાર પુરસ્કારાઃ । ॥૧૫।

ચારિત્ર મોહનીય ઠર્મના ઉદયથી [૧]
નગ્નતા, [૨] અરતિ, [૩] સ્ત્રી, [૪]
નિષદ્યા, [૫] આક્રોશ, [૬] યાચના અને
[૭] સત્કારપુરસ્કાર એ સાત પરિષદ
થાય છે.

વેદનીયે શેષાઃ ।

॥૧૬॥

વેદનીય ઠર્મના ઉદયથી ખાકીના ૧૧ પરિષદ હોય છે. જે નીચે મુજબ છે.

[૧] ભૂખ [૨] તરસ [૩] ઠંડી [૪] ગરમી [૫] દંશમશક [૬] ચર્ચા [૭] શય્યા [૮] વધ [૯] રોગ [૧૦] તૃણસ્પર્શ અને [૧૧] મલ.

જીવને એક સાથે કેટલા પરિષદ થઈ શકે છે ?

एकादयो भाज्या युगपदेकस्मिन्नैकोन
विंशतिः । ॥१७॥

એકજીવને એક સાથે એગણીસ પરિષદ થઈ શકે છે. કેમ કે શીત, ઉષ્ણ પૈકી એક સમયમાં એક હોય છે. તથા ચર્ચા, શૈયા અને નિષદ્યા આ ત્રણમાંથી પણ એક

સમયે કોઈ એક જ હોઈ શકે છે.

ગુપ્તિ, સમિતિ, ધર્મ, અનુપ્રેક્ષા અને પરિ-
પહુજ્યની પછી હવે કૃપા કરીને બતાવો કે
આશિત્ર શું હોય છે ?

સામાયિકચ્છેદોપસ્થાપના પરિહારવિશુદ્ધિ
સૂક્ષ્મસામ્પરાય યથાસ્વાતમિતિ ચારિત્રમ્ ।

॥૧૮॥

સામાયિક :- બે પ્રકારે છે. નિયત સમય
અને અનિયત સમય માટે.

છેદોપસ્થાપના :- વ્રતોમાં દોષ લાગે ત્યારે
પ્રાયશ્ચિત લઈને ફરીથી વ્રતોને ગ્રહણ
કરવાં તે.

પરિહાર વિશુદ્ધિ :- જેનાથી ઠર્મ મલનો
નાશ થઈને વિશેષ શુદ્ધિ થાય તે

સૂક્ષ્મ સાંપરાય :- જેમાં અતિ સૂક્ષ્મ, લોભ
કષાય ઉદયમાં રહે તે.

યથાખ્યાત :- જેમાં સમસ્ત મોહનીય
કર્મનો નાશ થઈ જાય તે આ પ્રકારે
ચારિત્ર પાંચ હોય છે. યથાખ્યાત
ચારિત્રમાં કર્મોનો સંપૂર્ણ ક્ષય થઈ
જાય છે.

હવે કૃપા કરીને નિર્જ્ઞાના હેતુથી તપના
વિષયમાં પ્રકાશ કરો.

અનજ્ઞાનાવમૌઢ્યવૃત્તિ પરિસંખ્યાનરસ
પરિત્યાગ વિવિક્ત શય્યાસન કાયકલેશા
બાહ્યં તપઃ । ॥૧૧॥

અનજ્ઞાન :- કૃષ્ણની ઈચ્છા વિના સંયમની
વૃદ્ધિ માટે ઉપવાસ કરવા. તે અનજ્ઞાન
વ્રત છે.

અવમૌઢ્ય :- સંયમની સાધના અને
સાવધાની માટે અલ્પભોજન કરવું
તે અવમૌઢ્ય વ્રત છે.

વૃત્તિ પરિસંખ્યાન :- ભોજન પ્રવૃત્તિમાં સર્વ પ્રકારે મર્યાદા કરવી. તે વૃત્તિ-પરિસંખ્યાન વ્રત છે.

રસ પરિત્યાગ :- સ્વાધ્યાયની સિદ્ધિ માટે, ઈન્દ્રિય નિગ્રહ માટે અને નિદ્રાજય માટે રસોનો ત્યાગ કરવો. તે રસ-પરિત્યાગ વ્રત છે.

વિવિક્ત શય્યાસન :- બ્રહ્મચર્ય, સ્વાધ્યાય અને ધ્યાનની સિદ્ધિ માટે એકાંતમાં સૂવું, ખેસવું, રહેવું વગેરે તે વિવિક્ત શય્યાસન વ્રત છે.

કાયકલેશ :- શરીર સુખની ઈચ્છા મટાડવી અને સહન શક્તિ વધારવા ધ્યાન વિગેરે દ્વારા શરીરને કષ્ટ આપવું તે કાય-કલેશ વ્રત છે.

એ છ પ્રકારની ક્રિયાઓ બાહ્ય વસ્તુઓની અપેક્ષાથી થાય છે બધાં તેને પ્રત્યક્ષ

નેઈ શકે છે. તેથી તેને બાહ્ય તપ કહે છે.
અંતરંગ તપ કયાં છે ?

પ્રાયશ્ચિત વિનય વૈયાવૃત્ય સ્વાધ્યાય વ્યુત્સર્ગ
ધ્યાનાન્યુત્તરમ્ । ॥૨૦॥

પ્રાયશ્ચિત :- દોષોની શુદ્ધિ કરવી.

વિનય :- ત્યાગીઓનો આદર કરવો.

વૈયાવૃત્ય :- ત્યાગીઓની સેવા કરવી.

સ્વાધ્યાય :- શાસ્ત્રાભ્યાસ, મનન અને
ચિંતન કરવું.

વ્યુત્સર્ગ :- બાહ્યાભ્યંતર પરિગ્રહનો ત્યાગ
કરવો તે.

ધ્યાન :- મનની અચળતાને રોકી મનને
એકાગ્ર કરવું તે.

આ છ અંતરંગ તપ છે.

શું અભ્યંતર તપોના પશુ પેટા ભેદ છે ?

નવચતુર્દશપંચદ્વિભેદા યથાક્રમં પ્રાગ્ધ્યાનાત્ ।

॥૨૧॥

ધ્યાનની પહેલાના પાંચ તપમાં ક્રમ-
પૂર્વઠ પ્રાયશ્ચિતના ૯ (નવ), વિનયના ૪
(ચાર), વૈયાવૃત્યના ૧૦ (દસ), સ્વાધ્યાયના
૫ (પાંચ) અને વ્યુત્સર્ગના ૨ (બે)
ભેદ છે.

પ્રાયશ્ચિત ના નવ ભેદ ઠયા કયા છે ?

આલોચના પ્રતિક્રમણ તદુભય વિવેક
વ્યુત્સર્ગતપશ્ચેદ પરિહારોપસ્થાપનાઃ ।

॥૨૨॥

આલોચના, પ્રતિક્રમણ, તદુભય,
વિવેક, વ્યુત્સર્ગ, તપ છેદ, પરિહાર અને
ઉપસ્થાપના (આ પ્રાયશ્ચિતના નવ
ભેદ છે)

વિનયના ચાર ભેદ કયા છે ?

જ્ઞાનદર્શન ચારિત્રોપચારાઃ ॥૨૩॥

જ્ઞાન વિનય, દર્શન વિનય, ચારિત્ર વિનય અને ઉપચાર વિનય આ વિનય તપના ચાર ભેદ છે.

વૈયાવૃત્યના ભેદ કયા છે ?

આચાર્યોપાધ્યાય તપ-સ્ત્રિશૈક્ષ્યગ્લાન ગણ
કુલસંઘ સાધુમનોજ્ઞાનામ્ । ॥૨૪॥

આચાર્ય, ઉપાધ્યાય તપસ્વી, શૈક્ષ્ય, ગ્લાન, ગણ, કુળ, સંઘ, સાધુ, અને મનોજ્ઞ તે વૈયાવૃત્ય તપના દસ ભેદ છે.

શ્વાધ્યાયના ભેદ કેટલા છે ?

વાચના પૃચ્છનનુપ્રેક્ષામ્નાયધર્મેપિદેશાઃ ।

॥૨૫॥

સ્વાધ્યાયના પાંચ લેહ છે.

વાચના :— (વાચન) શાસ્ત્રનાં અર્થ કહેવા તે વાચના સ્વાધ્યાય છે.

પૃચ્છના :— શંકા સમાધાન માટે પૂછવું તે પૃચ્છના સ્વાધ્યાય છે.

અનુપ્રેક્ષા :— વારંવાર અભ્યાસ તથા વિચાર કરવો. તે અનુપ્રેક્ષા સ્વાધ્યાય છે.

આમ્નાય :— શુદ્ધોચારણ સાથે પાઠ કરવો. તે આમ્નાય સ્વાધ્યાય છે.

ધર્મોપદેશ :— અસંયમનો પરિહાર અને મિથ્યામાર્ગનો નાશ કરવા માટે ધર્મોપદેશ કરવો. તે ધર્મોપદેશ સ્વાધ્યાય છે.

વ્યુત્સર્ગના કેટલા લેહ છે ?

બાહ્યાભ્યન્તરોપધ્યોઃ ।

॥૨૬॥

(બાહ્યોપધિ વ્યુત્સર્ગ) બાહ્ય પદાર્થોને ત્યાગ અને (અભ્યંતર ઉપાધિ વ્યુત્સર્ગ) આંતરીક [ખોટા ભાવોને] ત્યાગ તે વ્યુત્સર્ગ તપના એ ભેદ છે.

ધ્યાન કેને કહે છે ?

ઉત્તમ સંહનનસ્યૈકાગ્ર ચિન્તા નિરોધો

ધ્યાનમાન્તર્મુહૂર્તાત્ । ॥૨૭॥

મનને વિકલ્પોથી હઠાવીને એકાગ્ર કરવું તે ધ્યાન છે. ઉત્તમ સંહનન એટલે કે વજ્ર વૃષભનારાય, વજ્રનારાય અને નારાય સંહનન વાળાઓને અંતર્મુહૂર્ત સુધી તે ધ્યાન થઈ શકે છે.

ધ્યાનના કેટલા પ્રકાર છે ?

આર્તરૌદ્રધર્મ્યશુક્લાનિ । ॥૨૮॥

આર્ત, રૌદ્ર, ધર્મ અને શુક્લ એ ધ્યાનના ચાર પ્રકાર છે.

કયા ધ્યાનથી મોક્ષની પ્રાપ્તિ થઈ શકે છે ?
પરે મોક્ષહેતૂ । ॥૨૯॥

પાછળનાં ધર્મ અને શુકલ જે ધ્યાન
મોક્ષનાં કારણ છે.

આર્તધ્યાન કેને કહે છે ?

આર્તમમનોક્ષસ્ય સંપ્રયોગે તદ્વિપ્રયોગાય સ્મૃતિ
સમન્વાહારઃ । ॥૩૦॥

અનિષ્ટ પ્રકારના સંયોગે મળવાથી
તેને દૂર કરવા માટે વારંવાર ચિંતવન
કરવું તે અનિષ્ટ સંયોગ જ આર્તધ્યાનનો
પ્રથમ લેહ છે.

વિપરીતં મનોક્ષસ્ય । ॥૩૧॥

પ્રથમ પ્રકારના આર્તધ્યાનથી વિપરીત
ઈષ્ટ પદાર્થોનો વિયોગ થવાથી તેની પ્રાપ્તિ

માટે વારંવાર ચિંતન કરવું તે ઈષ્ટ વિચોગ
નામનું ખીજું આત્મધ્યાન છે.

વેદનાયાશ્ચ ।

॥૩૨॥

વેદના થવાથી તેને દૂર કરવા માટે
વારંવાર ચિંતવન કરવું તે વેદનાજન્ય
ત્રીજું આત્મધ્યાન છે.

નિદાનં ચ ।

॥૩૩॥

ભવિષ્યમાં વિષય ભોગોની પ્રાપ્તિની
આંકાક્ષા માટે ચિત્તને વ્યગ્ર કરવું તે નિદાન
જ નામનું ચોથું આત્મધ્યાન છે.

આત્મધ્યાન કેને કહે છે ?

તદવિરત દેશવિરત પ્રમત્તસંયતાનામ્ ।

॥૩૪॥

પહેલેથી છૂટા ગુણુસ્થાન વાળા અવિસ્ત
 દેશવિરત અને પ્રમત સંયત ગુણુસ્થાન
 સુધીના જીવોને આ આર્તધ્યાન થાય છે.
 રૌદ્રધ્યાન શું છે. તે કેને થાય છે ?

હિંસા, જુઠ, ચોરી અને વિષય રક્ષા
 આ ચાર પ્રકારના ચિત્તની વૃત્તિઓથી રૌદ્ર-
 ધ્યાન થાય છે અને તે અવિરત તથા
 દેશવિરત પાંચમા ગુણુસ્થાન સુધીના
 જીવોને થાય છે.

ધર્મધ્યાનનું સ્વરૂપ અને ભેદ કેટલાં છે ?

આજ્ઞાપાયવિપાકસંસ્થાનવિચયાય

ધર્મ્યમ્ । ॥૩૫॥

ધર્મ ધ્યાનના ચાર ભેદ છે.

આજ્ઞાવિચય :- સર્વજ પ્રણીત જીનાગમને
 પ્રમાણુ માનવાં

અપાય વિચય :- જીવોના મિથ્યાદર્શન જ્ઞાન ચારિત્ર જનિત દુઃખોને દૂર કરવાનું તથા તેનાથી મુક્ત થવાના ઉપાયોનું ચિંતન કરવું

વિપાક વિચય :- આઠ કર્મોના સ્વરૂપનો વિચાર કરવો.

સંસ્થાન વિચય :- ત્રણ લોકના સ્વરૂપનો વિચાર કરવો.

અપ્રમત્ત સંચત મુનિને સાક્ષાત્ ધર્મ-ધ્યાન હોય છે. અને અવિરત, દેશવિરત અને પ્રમત્ત સંચત જીવોને તે ગૌણ પણે હોય છે.

શુદ્ધ ધ્યાન કેને કહે છે.

શુકલે ચાદ્યે પૂર્વવિદઃ ।

॥૩૭॥

શુદ્ધ ધ્યાનના પ્રથમ ઐ ધ્યાન પૃથક્ત્વ વિતર્ક વિચાર અને એકત્વ વિતર્ક વિચાર

ધ્યાન પૂર્વજ્ઞાનધારી શ્રુત કેવળીને હોય છે.
શ્રુત કેવળીને ધર્મધ્યાન પણ હોય છે.
પરે કેવલિનઃ । ॥૩૮॥

સૂક્ષ્મ ક્રિયા પ્રતિપાતિ શુકલ ધ્યાન
સયોગ કેવલીને અને વ્યુપરત ક્રિયા નિવૃત્તિ
શુકલ ધ્યાન અયોગ કેવળીને હોય છે.
શુકલ ધ્યાન કેટલા પ્રકારનું હોય છે ?

પૃથક્ત્વૈકત્વ વિતર્કસૂક્ષ્મક્રિયાપ્રતિ-
પાતિ વ્યુપરતક્રિયાનિવર્તીનિ ॥૩૯॥

શુકલધ્યાન પૃથક્ત્વવિતર્ક, એકત્વ-
વિતર્ક, સૂક્ષ્મક્રિયા પ્રતિપ્રાતિ અને વ્યુપરત
ક્રિયા નિવૃત્તિ એમ ચાર પ્રકારનું હોય છે.

ત્ર્યૈકયોગકાયયોગાયોગાનામ્ ॥૪૦॥

મન, વચન કાય યોગ વાળા જીવોને
પૃથક્ત્વ વિતર્ક, ત્રણ યોગોમાંથી એક યોગ-

વાળા જીવોને એકત્વવિતર્ક, કાયયોગ
વાળાઓને સૂક્ષ્મ ક્રિયા પ્રતિપાતિ અને
યોગ રહિત જીવોને વ્યુપરત ક્રિયા નિવર્તિ
શુકલ ધ્યાન થાય છે.

પહેલા ઝે ભેદની વિશેષતા :

एकाश्रये सवितर्कं वीचारे पूर्वे । ॥४१॥

એક પરિપૂર્ણ શ્રુતજ્ઞાનધારી જીવને
પ્રારંભમાં વિચાર અને વિતર્ક સહિત
પૃથકત્વવિતર્ક અને એકત્વવિતર્ક એ ઝે
શુકલધ્યાન પણ હોય છે.

अविचारं द्वितीयम् । ॥४२॥

બીજું શુકલધ્યાન વિચાર
રહિત છે.

વિતર્ક કોને કહે છે.

वितर्कः श्रुतम् । ॥४३॥

શ્રુતજ્ઞાનને વિતર્ક કહે છે. ?

વિચાર કેને કહે છે ?

વીચારોઽર્થવ્યંજનયોગ સંક્રાન્તિઃ । ॥૪૪॥

અર્થ વ્યંજન અને યોગની સંક્રાન્તિ
(પરિવર્તન)ને વિચાર કહે છે. પાત્ર ભેદથી
નિર્જરામાં પણ ન્યુનાધિકતા થાય છે ?

સમ્યક્દષ્ટિ શ્રાવક વિરતાનન્ત વિયોજક
દર્શનમોહક્ષપકોપશમકોપશાન્તમોહ
ક્ષપક ક્ષીણમોહ જિનાઃ ક્રમશોઽસંખ્યેય
ગુણ નિર્જરા । ॥૪૫॥

સમ્યક્દષ્ટિ, શ્રાવક, વિરત, અનંતાનુ-
બંધીના વિસંયોજક, દર્શન મોહનો ક્ષય
કરનારા, ચારિત્ર મોહનો ઉપશમ કરનારા,
ઉપશાન્ત મોહવાળા, ક્ષપક ક્ષીણમોહ

અને જીનેન્દ્ર ભગવાન એ બધાંને ક્રમથી
અસંખ્યાત ગુણી નિર્જરા થાય છે.

દ્વિગંબર મુનિ કેટલા પ્રકારના હોય છે ?

પુલાકવકુશકુશીલ નિર્ગ્રન્થસ્નાતકા નિર્ગ્રન્થાઃ ।

॥૪૬॥

પુલાક મુની :- જે ઉત્તર ગુણોની ભાવનાથી
રહિત છે. તથા જેમના મૂલગુણોમાં
પણ ક્યારેક ક્યારેક દોષ લાગી જાય છે.

બકુશ મુનિ :- જે મૂલગુણોનું નિર્દોષ
પાલન કરે છે. પણ શરીર અને
ઉપકરણોની શોભા વધારવાની ઈચ્છા
રાખે છે.

કુશીલ મુનિ :- જે પ્રકારના છે. (૧) પ્રતિ
સેવના કુશીલ (૨) કષાય કુશીલ.

પ્રતિસેવના કુશીલ :- જેમને ઉપકરણ અને

શરીર વગેરેથી સંપૂર્ણ વિરક્તિ નથી
પણ મૂલ અને ઉત્તરગુણોનું નિર્દોષ
પાલન કરવા છતાં પણ જેના ઉત્તર-
ગુણોની કદી કદી વિરાધના થઈ
જાય છે તે.

કષાય કુશીલ :- જેમને કેવળ સંજ્વલન
કષાયનો ઉદય હોય છે.

નિર્ઞંથ મુનિ :- જેમને અંતર્મૂર્હતમાં
કેવળજ્ઞાન થવાનું છે. તે.

સ્નાતક મુનિ :- જેમણે સમસ્ત ઘાતિકર્મોનો
નાશ કર્યો છે. તે કેવળી લગવાન
સ્નાતક મુનિ છે.

આ પાંચે પ્રકારના સાધુઓને નૈગમ
વગેરે નયની અપેક્ષાએ નિર્ઞંથ કહે છે.
પુલાક આદિ મુનિઓના શું બીજા પણ
પ્રકારો છે ?

સંયમ શ્રુત પ્રતિ સેવના તીર્થ લિङ्गलेश्येण
 પપાદસ્થાન વિકલ્પતઃ સાધ્યાઃ । ॥૪૭॥

સંયમ, શ્રુત, પ્રતિસેવના, તીર્થ,
 લીંગ, લેશ્યા, ઉપપાદ અને સ્થાન આ
 આઠ અનુયોગો દ્વારા પુલાઠ આદિ મુનિઓમાં
 પરસ્પર ભેદ થાય છે.

॥ ઈતિ શ્રી ઉમાસ્વામી વિરચિત
 મોક્ષશાસ્ત્રનો નવમો અધ્યાય સંપૂર્ણ. ॥

અધ્યાય-૧૦

મોક્ષ તત્વનું વર્ણન.

મોહક્ષયાજ્ઞાનદર્શનાવરણાન્તરાયક્ષ-

-યાચ્ચકેવલમ્ । ॥૧॥

કેવલજ્ઞાન કયારે ઉત્પન્ન થાય છે ?

મોહનીય કર્મનેા ક્ષય થવાથી પછી જ્ઞાનાવરણી, દર્શનાવરણી અને અંતરાય કર્મનેા ક્ષય કરી ત્રણ આયુ અને નામકર્મની તેજ પ્રકૃતિઓ સાથે (કુલ ૬૩ પ્રકૃતિઓ) ના ક્ષય થવાથી કેવલજ્ઞાન થાય છે.

મોક્ષનું સ્વરૂપ શું છે ?

बन्धहेत्वभावनिर्त्रराभ्यां कृत्स्नकर्मविप्र

मोक्षो मोक्षः ॥२॥

સંવર (બંધના કારણોનેા અભાવ)

અને નિર્જરા દ્વારા સંપૂર્ણ કર્મોના નાશ થવાને મોક્ષ કહે છે.

શું દ્રવ્યકર્મોના ક્ષય થવાથી મોક્ષ થાય છે ?

અથવા

અન્યનો પણ ક્ષય થાય છે ?

औपशमिकादि भव्यत्वानां च ॥३॥

કેવળ દ્રવ્યકર્મના ક્ષયથી મોક્ષ થતો નથી, પણ તેની સાથે ઔપશમિક, ઔદાચિક, ક્ષયોપશમિક અને ભવ્યત્વ આ ચારેય ભાવોનો ક્ષય થવાથી મોક્ષ થાય છે.

મોક્ષમાં કયા ભાવોનો ક્ષય થતો નથી ?

अन्यत्र केवलसम्यकत्व ज्ञानदर्शनसिद्ध-

-त्वेभ्यः । ॥४॥

કેવળ સમ્યક્ત્વ, કેવળજ્ઞાન, કેવલ-દર્શન અને સિદ્ધત્વ આ ચાર ભાવોનો મોક્ષમાં ક્ષય થતો નથી.

કર્મોનો ક્ષય થયા પછી શું થાય છે ?

તદનન્તરમૂર્ધ્વં ગચ્છત્યાલોકાન્તાત્ । ॥૫॥

સમસ્ત કર્મોના પૂર્ણ ક્ષય થઈ ગયા પછી જીવ લોકના અંતિમ ભાગ સુધી ઉપર પહોંચી જાય છે.

જીવ ઉપર કેમ જાય છે ?

પૂર્વપ્રયોગાદસજ્જત્વાદ્બન્ધચ્છેદાત્તથાગતિ

પરિણામાચ્ચ । ॥૬॥

પૂર્વ સંસ્કારથી, કર્મોના સંગ રહિત થવાથી, કર્મ બંધનો નાશ થઈ જવાથી તથા ગતિ પરિણામ (ઉર્ધ્વગમન સ્વભાવ) હોવાથી મુક્ત જીવ ઉપર જાય છે.

કેઈ ઉદાહરણથી સમજાવો ?

આવિદ્ધ કુલાલચક્રવદ્વયપગતલેપાલાંબુવદે-

રણ્ડ બીજવદ્મિ શિખાવચ્ચ । ॥૭॥

જેમ કુંભારનો ચાક એક વખત ધુમાવી દેવાથી પૂર્વ સંસ્કારથી ફરતો રહે છે તેજ રીતે આ જીવ પૂર્વ સંસ્કારથી ઉદ્ધર્વગમન કરે છે.

માટીના લેપવાળી તુંબડી જેમ પાણીમાં ડૂબી જાય છે. પરંતુ માટી ખસી જવાથી તે તુંબડી ઉપર આવી જાય છે. તે જ રીતે કર્મમલથી મુક્ત થવાથી આ જીવ ઉપરની તરફ જાય છે.

જે રીતે એરંડાના બીજ સીંગના કાટી જવાથી ઉપર ઉડે છે. તે રીતે આ જીવ અંધનમુક્ત થવાથી ઉપર જાય છે.

જે પ્રકારે અગ્નિની જ્વાળા સ્વભાવથી ઉપરની ખાજુ જાય છે. તેજ પ્રકારે જીવ પણ સ્વભાવથી ઉદ્ધર્વગમન કરે છે.

ઉધ્વગમન કરતાં કરતાં જીવ અલોઠાઠાશમાં કેમ ચાલી જતો નથી ?

ધર્માસ્તિકાયાભાવાત્ ।

॥૮॥

જીવ અને પુદ્ગલોનું ગમન ધર્મ-દ્રવ્યોની સહાયથી થાય છે. આગળ ધર્મદ્રવ્યનો અભાવ હોવાથી જીવ લોકના અગ્ર ભાગમાં જઈને સ્થિર થઈ જાય છે. આગળ જતો નથી. અલોઠાઠાશમાં ધર્મદ્રવ્યનો અભાવ છે.

મુક્ત જીવોમાં પણ કેઈ ભેદ હોય છે ?

ક્ષેત્રકાલગતિ લિંગ તીર્થચારિત્ર પ્રત્યેક
બુદ્ધબોધિત જ્ઞાનાવગાહનાંતર સંખ્યાલપ-
બહુત્વતઃ સાધ્યાઃ ।

॥૯॥

નિશ્ચયનય અને વ્યવહારનયની અપેક્ષાથી સિદ્ધામાં ૧. ક્ષેત્ર ૨. ઠાળ,

૩. ગતિ, ૪. લીંગ, ૫. તીર્થ, ૬. ચારિત્ર,
 ૭. પ્રત્યેક બુદ્ધ, બોધિત, ૮. જ્ઞાન, ૯.
 અવગાહન, ૧૦. અંતર, ૧૧, સંખ્યા,
 અને ૧૨. અદ્ય બહુત્વના ભેદ બોધ
 શકાય છે.

॥ ઈતિ શ્રી ઉમાસ્વામી વિરચિત
 ભોક્ષશાસ્ત્રનો દસમો અધ્યાય સંપૂર્ણ. ॥





મુદ્રક : પૂર્ણ પ્રિન્ટરી, મહેંદીકુવા, શાહપુર, અમદાવાદ
ટાઇટલ : ઉદય પ્રિન્ટરી, ઘીકાંટા રોડ, અમદાવાદ