



# તીર્થાધિરાજ શ્રી શત્રુંજય

( ટૂંક પરિચય )



# તીર્થાધિયાજી શ્રી શત્રુંજય (દંક પરિચય)



શ્રી : આણંદજી કલ્યાણજી  
કચેરીવા : અમદાવાદ-૧.

## નિવેદન

ગિરિરાજ શ્રી શત્રુંઘ્ય મહાતીર્થના સંક્ષિપ્ત જ્ઞાતિ આધારભૂત અત્રે પાંચે નેટલી વધુ માહિતીને આવરી લેતાં પરિચય, પુસ્તિકાકાર, પ્રગટ થાય એ જરૂર હતું. પુરાતત્ત્વના જાણીતા વિદ્વાન ડૉ. મનુષ્યદત્ત અ. ઢાંડીએ, શેઠ આણંદજી કલ્યાણજી પેઢીના દત્તપતિ શ્રી અમૃતલાલ મૂળશંકર ત્રિવેદીના સહકારથી. આ પરિચય લખી આપ્યા તેથી આ જરૂરિયાત પૂરી થાય છે. આ માટે પેઢી ડૉ. ઢાંડીનો આભાર માને છે. આ પુસ્તિકામાં આપવામાં આવેલી શ્રી શત્રુંઘ્ય તીર્થની જમીનના અમદાવાદના લાલભાઈ દત્તપતભાઈ ભારતીય સંસ્કૃતિ વિદ્યામંદિર તથા વારાણસીના અમેરિકન ઈન્સ્ટીટ્યૂટ ઓફ ઈન્ડિયન સ્ટડીઝ-એ બે સંસ્થાએ. તરફથી અમને મળી છે, એના પેઢી સાભાર નોંધ લે છે. આ જમીનોના કાળીરાઈટ એ સંસ્થાઓના છે. આ પુસ્તિકાનું છાપકામ દીપક લાલભાઈની કંપનીએ કરી આપ્યું છે. આ માટે પેઢી એનો આભાર માને છે; અત્રે આશા રાખે છે કે શ્રી શત્રુંઘ્ય મહાતીર્થને લગતા માહિતી મેળવવામાં આ પુસ્તિકા સૌને ઉપયોગી થશે.

અમદાવાદ.

શેઠ આણંદજી કલ્યાણજી

વિ.સં. ૨૦૩૧, અક્ષય તૃતીયા પર્વ

વિ. સં. ૨૦૩૧, વૈશાખ;

મે. ૧૯૭૧

દ્વાર નિર્વાણ સં. ૨૫૦૨;

કિંમત બે રૂપિયા

પ્રકાશક

આપાલાલ મગનલાલ ડાકર

જનરલ મેનેજર

શેઠ આણંદજી કલ્યાણજી

ઝવેરીવાડ; અમદાવાદ-૧.

મુદ્રક : લાલભાઈ મણિલાલ શાહ

દીપક લાલભાઈની દ્વા. ગારેડાલપુરા, દરીયાપુર દરવાજા બહાર, અમદાવાદ-૧.



## તીર્થાધિરાજ શ્રી શત્રુંજય ( ટૂંક પરિચય )

સૌરાષ્ટ્રના અગ્નિકોણમાં આવેલ 'શત્રુંજયગિરિ' એ આગમમાન્ય સિદ્ધક્ષેત્ર તેમ જ પરંપરાપ્રતિષ્ઠિત જૈન મહાતીર્થ છે. ગણધર પુંડરીકાદિ મહાત્માઓની મુક્તિભૂમિ અને પ્રથમ તીર્થંકર ભગવાન શ્રી યુગાદિદેવના મહામંદિરથી વિભૂષિત આ સર્વાધિક મહત્ત્વ ધરાવતા જૈન તીર્થધામ પર તેરમા શતકના ત્રીજા અરણ્યમાં ધર્મઘોષસૂરિએ અને વિ.સં. ૧૩૭૧ (ઈ.સં. ૧૩૧૫) આદિ જિનપ્રભસૂરિએ, પુરાણી જૈન અનુશ્રુતિઓ અને ઐતહાસિક ઘટનાઓના આધારે, ધાર્મિક તેમ જ ઐતહાસિક દૃષ્ટિએ મહત્ત્વના કહી શકાય તેવા, પ્રમાણભૂત 'કદંપો' રચ્યા છે. આ પરમપ્રભાવક અને પુનિત સિદ્ધાચલતીર્થની યાત્રાએ મોટી સંખ્યામાં સંઘો આવી ગયા છે. યાત્રિક મુનિઓ અને યાત્રાર્થે ગયેલાં શ્રાવક-શ્રાવિકાઓની, ઉપાસકોની સંખ્યાનો તો અંદાજ જ નીકળી શકે તેમ નથી. યાત્રાકારોએ શત્રુંજયતીર્થ અને તીર્થનાયક આદીશ્વર ભગવાનને ઉદ્દેશીને ઘણાં સ્તવનો, સ્તોત્રો ને ચૈત્યપરિપાટીઓ રચ્યાં છે. અનેક જૈન તીર્થોની વંદના અને યાત્રાને આવરી લેતી જૃહદ તીર્થમાળાઓમાં પણ પુંડરીકગિરિનો સામાન્યતઃ સમાવેશ થતો જ રહ્યો છે.

ઐતિહાસિક ઉલ્લેખો.

'સાતાધર્મકથા' અને 'અંતકૃતદશાસૂત્ર' સરખા જૈન આગમોમાં ઉલ્લિખિત આ પુણ્યગિરિ પર, ઇતિહાસકાળમાં, જિનમંદિરો ક્યારથી બંધાવા લાગેલાં તે પર હાલ સંશોધન ચાલી રહ્યું છે. પશ્ચાત્કાલીન પ્રબંધાત્મક નોંધોમાં મૌર્યરાજ સંપ્રતિ, આંધ્રપતિ સાતવાહન અને શકારિ વિક્રમાદિત્ય જેવા રાજેન્દ્રો અને મહુવા-મધુમતીના શ્રેષ્ઠી જાવડિશાહ આ તીર્થના ઉદ્ધારકો થયા હોવાનું જોવા મળે છે. આગમયુગ પછી કેટલોક કાળ વીત્યે, મૈત્રકયુગના પૂર્વાર્ધમાં, શત્રુંજય પર્વત ખોદોના હાથમાં આવ્યા ગયાની પશ્ચાત્કાલીન અનુશ્રુતિ છે. પણ તે પછી

વલ્લીપતિ મૈત્રકરાજ શીલાદિત્ય પંચમના સમયે ( આઠમા શતકમાં ) ફરીને તે જૈનોને આધીન થયું હોવાનું જણાય છે. આઠમા-નવમા શતકના 'કુવલયમાલા' (વિં સં ૦ ૮૩૪:૬૦ સં ૭૭૮) અને 'ચંડપત્ર મહાપુરિસચરિત્ર' (વિં સં ૦ ૮૨૫:૬૦ સં ૮૬૬) આદિ જૈનકૃત સાહિત્યમાં શત્રુજયનાં સિદ્ધાચતનોનો ઉલ્લેખ આવે છે. તે જ અરસામાં ગોપગિરિરાજ આમ અને અપ્પભટ્ટિસૂરિએ ગિરિરાજની યાત્રા કર્યાનાં પણ 'પ્રભાવકચરિત્ર' (વિં સં ૦ ૧૩૩૪:૬૦ સં ૧૨૭૮) સરખા પશ્ચાત્કાલીન પ્રખ્યાત્મક ગ્રંથમાં ઉલ્લેખો પ્રાપ્ત થયા છે. ને વિં સં ૦ ૧૦૬૪ (૬૦ સં ૧૦૦૮) માં તો પર્વત પર ભગવાન આદીશ્વરનું મંદિર વિદ્યમાન હતું જ, તેનું ગિરિસ્થ ગણધર પુડરીકની પ્રતિમા પરના લેખ પરથી સિદ્ધ થઈ જાય છે. આ તીર્થની ચૌલુક્ય-ચકવર્તી જયસિંહ સિદ્ધરાજ તેમ જ તેના અનુગામી જુજ્જૈશ્વર મહારાજ કુમારપાળે પણ યાત્રા કરી છે. સિદ્ધરાજે તો, આશુક મંત્રીના અનુરોધથી, શત્રુજયને બાર ગામનું શાસન કરી આખ્યાના પણ તેરમાથી લઈ પંદરમા-સોળમા શતક સુધીના પ્રમાણભૂત પ્રખ્યાત્મક ઉલ્લેખો પ્રાપ્ત થયા છે.

**મંત્રીઓ અને શ્રેણીઓએ ઊભાં કરેલાં મંદિરો**

સોલંકીયુગમાં ઉદયતપુત્ર અમાત્ય વાગસદ્ અને મહામાત્ય વસ્તુપાલ-તેજપાલ, કચ્છકેસરી જગદુશાહ, સંઘપતિ પેથડ ને માંડવગઢના પીથડ મંત્રી સરખા અમાત્યો-શ્રેણીવરોએ ગિરિરાજ પર દેવાલયોનાં નિર્માણ કર્યાં છે. મુસ્લિમયુગના પ્રારંભમાં ઉકેશગચ્છીય શ્રાવકો અને અરતરગચ્છના આચાર્યો તેમ જ શ્રાવકો, ને મુઘલયુગમાં બંલાત, અમઢાવાદ, જ્ઞેધપુર અને જામનગરના શ્રેણીઓએ તવાં જિનાલયોનો ઉમેરો કર્યો છે; તો અંગ્રેજીયુગમાં અમઢાવાદ, સુંબઈ, સુરત, રાધનપુર આદિના જૈન મહાજનોએ ખૂબ ધન વ્યય કરી શત્રુજયના છેલ્લા તખ્તના મંદિર-સમૂહો ઊભા કર્યાં છે.

ધાર્મિક દૃષ્ટિએ અત્યંત મહત્વપૂર્ણ મનાતા આ તીર્થ પર કલા અને સ્થાપત્યની દૃષ્ટિએ પણ મૂલ્યવાન કહી શકાય તેવાં જિનભવનોનાં નિર્માણ થયાં હતાં, જે વિષે અહીં જોઈશું.





## મુસ્લિમ આક્રમણો

આ તીર્થનો મુસ્લિમ આક્રમણો દરમિયાન ભંગ પણ થયેલો છે. પરમારપતિ ભોજદેવની સરસ્વતીકંઠાભરણુ સભાના એક અગ્રિમ સદસ્ય, જૈનકવિ ધનપાલે પાલિતાણુનો ભંગ (મહમૂદ ગઝનવીની ચઢાઈ સમયે ?) થયાનું નોંધ્યું છે અને તે પછી વિં સં ૧૩૬૯ (ઈ ૦ સં ૧૩૧૩)માં, ખિલજી અલકખાનની ચઢાઈ વખતે, અને ત્યારબાદ સલ્તનતકાળે તેમ જ કદાચ મુઘલ શહેનશાહ ઔરંગઝેબના સમયમાં, તીર્થનો ભંગ થયેલો. તેથી પર્વતસ્થ ઘણીક પ્રાચીન દેવપ્રતિમાઓ અને પુરાણાં જિનાગારોનો નાશ થયો. કેટલાંક પ્રાચીન જીર્ણુ અને ખંડિત મંદિરો જીર્ણોદ્ધારકોએ દૂર કરી તે સ્થળે નવાં બાંધ્યાં. આ કારણસર વસ્તુપાલ-તેજપાલના સમયનાં તમામ, તેમ જ તેમના કાળ પૂર્વેનાં ( એક યુગાદિદેવના મંદિરને છોડતાં ) બધાં જ મંદિરો દુર્ભાગ્યે વિનષ્ટ થયાં છે; છતાં જે કંઈ બચ્યું છે તે જૈન કલા અને સ્થાપત્યનો અણુભેલ વારસો છે, અને રાષ્ટ્રની વિરલ સંપત્તિમાં તેનું સ્થાન છે.

શત્રુજય પરનાં વિદ્યમાન જિનભવનોનું પશ્ચિમ ભારતની સોલંકી અને અનુસોલંકીકાલીન ‘મારુ-ગુર્જર’ શૈલીમાં નિર્માણ થયું છે, જેના વિષે આગળ ઉપર જોઈશું.

ચૌદમા શતકના મુસ્લિમ આક્રમણ પછીના જીર્ણોદ્ધારકોમાં જોઈએ તો પાટણનિવાસી રાજમાન્ય ઓસવાળ શ્રેષ્ઠી સમરસિંહ અથવા સમરાશા વિં સં ૧૩૭૧ (ઈ ૦ સં ૧૩૧૫), અને ચિતોડનિવાસી શેઠ કર્માશા વિં સં ૧૫૮૭ (ઈ ૦ સં ૧૫૩૧)નાં નામ પ્રસિદ્ધ છે. જૈન અનુશ્રુતિ અનુસાર તેઓ અનુક્રમે પંદરમા તથા સોળમા ઉદ્ધારકો ગણાય છે.

શત્રુજયના પહાડની તળેટીમાં આવેલ પાલિતાણુ શહેર પણ પ્રાચીન છે; અને તેનું નામકરણ ઈસ્વીસનના આરંભકાળની સદીઓ આસપાસ થઈ ગયેલા જૈનાચાર્ય પાદલિપ્તસૂરિના નામ પરથી પડ્યું જણાય છે. બારમા શતકના મધ્યભાગમાં કુમારપાળના મંત્રી વાઙ્મદે તળેટીની સમીપ ‘કુમારપુર’ નામનું ગામ વસાવી તેમાં કુમારપાળના પિતા



ત્રિભુવનપાલના નામ પરથી 'ત્રિભુવનવિહાર' નામનું જિનાલય અંધાવી તેમાં પાર્શ્વનાથ જિનની પ્રતિષ્ઠા કરાવેલી. ('કુમારપુર'નું 'વાગ્મદ્વપુર' એવું નામાંતર પણ મળે છે અને 'ત્રિભુવનપાલવિહાર'નું પંદરમા શતકથી 'કુમારવિહાર' નામ પડી ગયાનું જણાય છે.) આ સિવાય પાલિતાણાની સીમમાં મંત્રીશ્વર વસ્તુપાલે પોતાની પ્રથમ પત્ની લલિતાદેવીના નામ પરથી 'લલિતાસર' નામક તળાવ અંધાવેલું અને તેની પાળ નજીક ભગવાન મહાવીરનું મંદિર કરાવેલું. હાલના, શ્રી વર્ધમાન જૈન આગમ-મંદિરની પાછળના ભાગમાં તે હતું અને સોળમા શતક સુધી તો તે વિદ્યમાન હોવાના નિર્દેશ કરતા ઉલ્લેખો પણ મળે છે.

તળેટીમાં પ્રાચીન મંદિર હોવાનો ઉલ્લેખ

યાત્રાના પ્રારંભ તરીકે જ્યાં પહેલું ચૈત્યવંદન કરીને તીર્થને વંદના કરવાની પરંપરા છે, તે શત્રુંજયની તળેટી(જયતળેટી)માં જ્યાંથી ચઢાવ શરૂ થાય છે, ત્યાં આગળ (મોટે ભાગે તો હાલ જ્યાં મુર્શિદાબાદવાળા બાબુ ધનપતસિંહનું મંદિર છે ત્યાં આગળ) આશુક મંત્રીએ બારમા શતકના બીજા ચરણમાં, લગભગ વિ.સં. ૧૧૭૬-૮૬ (ઈ.સં. ૧૧૨૦-૩૦) વચ્ચેના ગાળામાં, ભગવાન નેમિનાથનું મંદિર અંધાવેલું, જેનો છેક સોળમા શતક સુધી પરિપાટીકારો ઉલ્લેખ કરતા આવ્યા છે.

ત્રી પાળ

તળેટીથી ઉપરનાં મંદિરો સુધી ચઢવા માટે મંત્રી તેજપાળે વિ.સં. ૧૨૮૮ (ઈ.સં. ૧૨૩૨) માં અણ્ણદ પથ્થરો દ્વારા 'સંચારપાળ' કરાવેલી. સદીઓના ઘસારાથી દુર્ગમ અનેલી એ પાળને સ્થાને શેઠ આણંદજી કલ્યાણજીએ, થોડાં વર્ષો પહેલાં, મજબૂત પથ્થરની, પહોળાં અને સરળ ચઢાવવાળાં પગથિયાંયુક્ત પાળ બાંધી છે. (જૂની પાળનો કેટલોક ભાગ દુર્ગર ઉપર હીંગળાજના હડે, લગભગ હજારેક ફીટ જેટલું ચઢવા બાદ, આજે પણ જોવા મળે છે.)

વચમાં આવતાં દેવસ્થાનો

જયતળેટીથી ચઢવાનું શરૂ કરતાં માર્ગમાં પહેલા હડાની પરખ પછી, ને જ્યાં બીજો હડો પૂરો થાય છે ત્યાં, ભરત ચકીનાં વિ.સં. ૧૭૪૧





(ઈ. સ. ૧૬૮૫) માં સ્થપાયેલ પગલાં આવે છે. તે પછી કુમારકુંડ, હીંગળાજનો હડો, કલિકુંડ પાર્શ્વનાથનાં પગલાં, છાલાકુંડ, શ્રીપૂજ્યની દેરી, પદ્માવતીની દેરી, શુરુપાદુકાની દેરીઓ, દ્રાવિડ-વારિખિલ્લની દેરી, હીરાબાઈનો કુંડ, ભુખણદાસનો કુંડ, તે પછી રામ, ભરત, શુકરાજ, શૈલંકાચાર્ય અને થાવચ્યાપુત્ર એમ પાંચ મૂર્તિ ધરાવતી (આજે પાંચ પાંડવોની મનાતી) દેરી જેવાં નાનાં-નાનાં તીર્થો આવે છે; અને ત્યારબાદ હનુમાન-દ્વાર આવે છે. અહીંથી શત્રુંજયનાં શૃંગો પર વિરાજમાન મંદિરોનું, અંતરિક્ષસ્થ દેવનગરી જેવું, દિવ્ય દશ્ય દષ્ટિગોચર થાય છે.

બે રસ્તા

આ સ્થળેથી ઉપર જવાના બે રસ્તા ફંટાય છે. એક રસ્તો શત્રુંજયના ઉપરના ભાગે આવેલ બે શિખરો પૈકી ઉત્તર બાજુના શૃંગ તરફ નવ ટૂક પ્રતિ વળે છે; જ્યારે બીજો, આજે મુખ્ય મનાતો રસ્તો, આદીશ્વરવાળા મંદિર તરફ જાય છે. પ્રાચીન યાત્રાવિધિ અનુસાર તો, યાત્રાર્થે જતા સંઘો પહેલાં નવટૂકવાળા ઉત્તર શૃંગ તરફ થઈ, પછી આદીશ્વરદેવના શૃંગ તરફ વળતા. હાલમાં પણ જ્યારે સંઘ આવે છે, ત્યારે પહેલાં નવ ટૂકના રસ્તે જ જાય છે; અને ત્યાં થઈને પછી આદીશ્વરના દેરાસરે જાય છે.

હનુમાન-દ્વારથી આગળ વધતાં રામપોળ આવે છે. પુરાણા યુગના યાત્રિકોએ આને ‘સિંહદ્વાર’ કહ્યું છે. આ રામપોળના જૂના જર્જરિત દરવાજાને સ્થાને શેઠ આણંદજી કલ્યાણજી તરફથી હાલમાં જ નવું પાકા પથ્થરનું રમણીય કોતરણીવાળું દ્વાર કરવામાં આવ્યું છે.

રામપોળના અંદરનાં સ્થાપત્યો અને સ્મારકો

રામપોળથી આદીશ્વર પ્રભુના દેરાસર તરફ જવાના માર્ગે જમણી તરફ ઔરંગાબાદવાળા શેઠ મોહનલાલ વલ્લભદાસનું પંચશિખરી મંદિર અને બીજું સુરતના શેઠ દેવચંદ કલ્યાણજીનું ત્રણ શિખરવાળું મંદિર તેમ જ મોતીશા શેઠની મહાન ટૂકનાં દેવાલયોનો સમુદાય આવે છે. અગાઉ મોતીશાની ટૂકને સ્થાને મંત્રી તેજપાળે પોતાની પત્ની અનુપમાદેવીના નામથી બંધાવેલ ‘અનુપમા-સરોવર’ હતું; પાછલા



કાળમાં તે ‘કુ’તાસર’ નામથી ઓળખાતું. (આ સરોવરની પાળે, મંત્રીશ્વર વસ્તુપાળની અગ્નિદાહૂમિ પર, મંત્રી તેજપાળે ‘સ્વર્ગારોહણ-પ્રાસાદ’ બંધાવી તેમાં નમિ-વિનમિ સમેત ભગવાન ઋષભદેવની પ્રતિમાની સ્થાપના કરેલી.)

### વાઘણપોળમાં મંદિરોનો સમૂહ

અહીંથી દક્ષિણ તરફ આગળ વધતાં ‘સગાળપાળ’ આવે છે. અહીં પણ જૂના અખડધજ દરવાજાને સ્થાને ઉત્તુંગ, મનોરમ કોતરણીવાળા દ્વારનું શેઠ આણંદજી કચ્છાણજી તરફથી હાલમાં જ નિર્માણ થયું છે. તે પછીનો દોલાખાડીનો અને નોંઘણ-કુંડનો ભાગ છોડી આગળ વધતાં ‘વાઘણપોળ’ આવે છે. વાઘણપોળનું ‘વ્યાઘ્રીપ્રતોદી’ નામ ચૌદમા શતકમાં પ્રચલિત હતું તેવું જિનપ્રભસૂરિએ ‘વિવિધતીર્થકથ’માં નોંધેલ આખ્યાયિકા પરથી જણાય છે. આ પોળ મૂળ મંત્રીશ્વર વસ્તુપાળે વિં સં ૧૨૮૮ (ઈં સં ૧૨૩૨) માં બંધાવેલ, અને થોડા સમય પહેલાં સમારકામમાં તેનો અસલી ભાગ-મંત્રીશ્વરના જૂના બે શિલાપ્રશસ્તિ-લેખો સાથે-નીકળી આવેલો. આ દ્વારનું પણ નવનિર્માણ થોડાં જ વર્ષ પહેલાં શેઠ આણંદજી કચ્છાણજી તરફથી થયું છે.

વાઘણપોળની અંદર પ્રવેશતાં જ મંદિરોનો વિશાળ સમુદાય દષ્ટિગોચર થાય છે. આ સારીયે ટૂક આજે ‘વિમલવશી’ની ટૂકના નામે ઓળખાય છે. વાઘેલાયુગમાં વાઘણપોળની જમણી બાજુએ, હાલ જ્યાં કેશવજી નાયકનું આધુનિક મંદિર છે તે સ્થાને, રૈવતાચલાવતાર ભગવાન નેમિનાથનું મંદિર શોભી રહ્યું હતું; અને ડાબી બાજુએ આજે છે તે દમણવાળા હીરાચંદ રાયકરજી શેઠના શાંતિનાથના મંદિરને સ્થાને સ્તંભનપુરાવતાર પાર્શ્વનાથનું મંદિર હતું. આ બંને તીર્થાવતાર-જિનાલયો મહામાલ્ય વસ્તુપાલે બંધાવેલાં હતાં. ત્યાંથી આગળના ભાગમાં મંત્રીશ્વરનાં બંધાવેલ ‘ઇન્દ્રમંડપ’ અને ‘નંદીશ્વરદ્વીપથેલ્ય’ પણ હતાં; અને તે ચારે રચનાઓ પંદરમા-સોળમા શતક સુધી તો વિદ્યમાન હતી, પણ તે પછીના ગાળા દરમિયાન એ હુમ થઈ છે. શેઠ હીરાચંદ રાયકરજી બંધાવેલ શાંતિનાથના મંદિરે ચાત્રિકો ચેલ્યવંદના કરીને પછી આગળ વધે છે.





અત્યારે તો વાઘણપોળમાં ઊભા રહીને જોઈએ તો મંદિરોના સામસામા જે મોટા સમૂહો નજરે આવે છે. અને તે બંને સમૂહને છૂટા પાડતો વચ્ચેવચ્ચ જતો કેડો આદીશ્વરની ટૂક લણી જાય છે.

ડાબી બાજુનાં મંદિરો બધાં હારદોરે અને ઉત્તરાભિમુખ છે; જ્યારે જમણી બાજુનાં જિનાલયોમાં કોઈ આગળ અને કોઈ પાછળ છે; ને કેટલાંક પૂર્વાભિમુખ છે તો કેટલાંક દક્ષિણ તરફ મોં માંડીને ઊભાં છે. વિદ્યમાન મંદિરોમાં સૌથી જૂનાં મંદિરો ડાબી તરફની હારમાં છે, અને તે વિ. સં. ૧૩૭૬ (ઈ. સં. ૧૩૨૦) બાદના થોડા સમયમાં બંધાયાં છે; જ્યારે જમણી બાજુનાં મંદિરોમાં, સત્તરમા શતક જેટલાં જૂનાં ચારેક મંદિરોને બાદ કરતાં, બાકીનાં બધાં અઠારમા-ઓગણીસમા શતકનાં છે. ડાબી બાજુનાં મંદિરોમાં પણ જે મંદિરો સત્તરમા સૈકાનાં છે; જ્યારે ચૌદમા શતકનાં ચાર અને બાકીનાં અઠારમી-ઓગણીસમી સદીમાં બનેલાં છે.

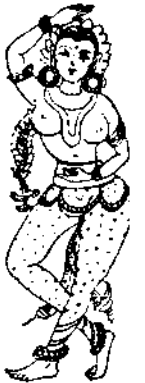
#### ભુલવણીનું મંદિર

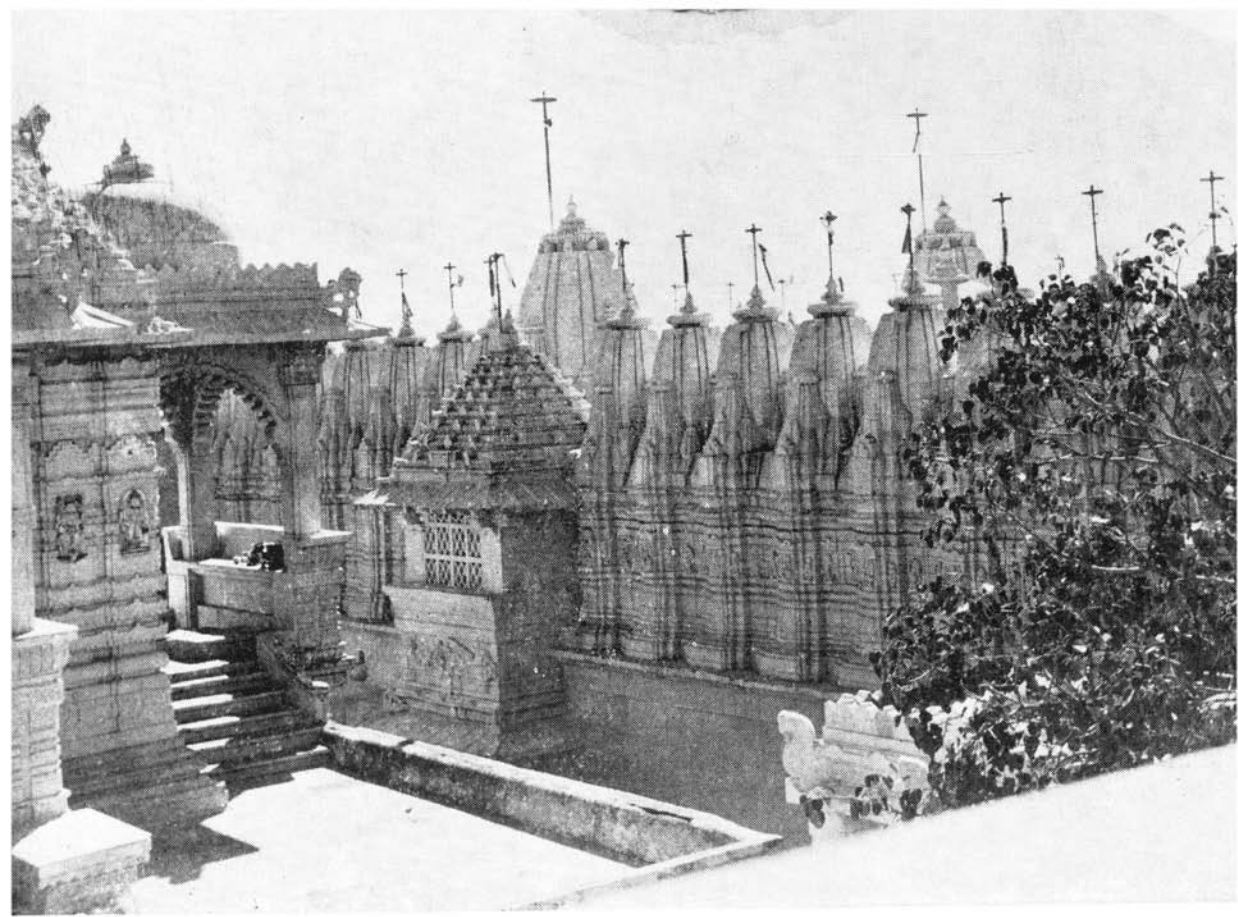
ડાબી બાજુએથી પરિચાત્રા શરૂ કરીએ તો, શાંતિનાથના દેરાસર પછી, સૌપહેલાં તો, જેને ‘વિમલવસહી’ નું કે ‘ભુલવણી’ નું મંદિર કહેવાય છે, તે બહોંતેર જિનાલયની રચના દૃષ્ટિગોચર થાય છે (ચિત્ર ૧). આ મંદિર મહારાજ ભીમદેવ પ્રથમના દંડનાયક, આબુની વિમલવસહીના સ્થાપક મંત્રીશ્વર વિમલે બંધાવ્યાની માન્યતા અઠારમા શતકથી પ્રચલિત બની છે; પણ વસ્તુતયા મંદિરનું અસલી નામ ‘ખરતરવસહી’ હતું તેમ ચૈત્યપરિપાટીઓના નિરીક્ષણ પરથી જણાય છે. અહીં શત્રુજય પર વિમલ મંત્રીએ મંદિર બંધાવ્યાને કોઈ જ પુરાણો સાહિત્યિક કે અભિવેષીય ઉદ્દેશ પ્રાપ્ત થયો નથી. પણ તે જિનાલય ‘ખરતરવસહી’ હોવાનું ચૌદમાથી લઈ સત્તરમા શતક સુધી રચાયેલી શત્રુજય-લક્ષિત તીર્થ-માળાઓમાં અસંદિગ્ધપણે જણાવ્યું છે. આ મંદિરને વિમલશાહનું કહેવાના કારણમાં તો તેની અંદરની સાંગોપાંગ સુંદર રચના અને કોરણીવાળાં સ્તંભો અને છતો હોય તેમ જણાય છે. અને આ

મંદિરને આ નામ મળ્યા બાદ સમસ્ત દૂક ‘વિમલવસહીની દૂક’ નામે અઢારમા શતકથી ઓળખાવા લાગી તેવું દર્શિત થાય છે.

શત્રુજય-શૈલ પરનાં મંદિરોમાં આ સૌથી સુંદર છે. અંદર ત્રણ મુખ્ય મંદિરો છે, અને ફરતી નાની નાની બહોતેર દેવકુલિકાઓ કરી છે. થોડા સ્થાનમાં પણ વિસ્તૃત અને અટપટું આયોજન કરનાર આ મંદિરનો રચયિતા અસાધારણ બુદ્ધિ અને કૌશલ ધરાવનાર સ્થપતિ હોવો જોઈએ. પ્રાચીન પરિપાટીકારોએ પણ આ જિનલવનનાં ખૂબ વખાણ કર્યાં છે. અને આજના કાળે તો તેની ગણતરી કેવળ ગુજરાતના જ નહિ પણ સારાયે ભારતના દેવાલય-સ્થાપત્યનાં ઉત્તમ રત્નોમાં થઈ શકે તેમ છે.

મંદિરના પ્રવેશદ્વારે ‘મુખ્યતુષ્ટી’ (ચાંદીઆળાં)ની રચના કરી છે. અંદર પ્રવેશતાં મનોહર શિલ્પકારી-મંડિત સ્તંભો (ચિત્ર ૨) અને તે પર ટેકવેલ પદ્મશિલા-યુક્ત સુંદર છત સાથેનો ‘રંગમંડપ’ જોવા મળે છે. રંગમંડપ પછી ‘ગૃહમંડપ’ અને તે પછી ‘મૂલપ્રાસાદ’ આવે છે, જેમાં મૂળ આદિનાથ પ્રતિષ્ઠિત હતા તેમ પ્રાચીન તીર્થ માળાઓના આધારે જાણી શકાય છે. ગૃહમંડપનાં દ્વારોની અડખેપડખે સુંદર જાળીની કોરણીવાળાં ખત્તકો (ગોખલાઓ) કાઢેલાં છે. ગૃહમંડપના ઉત્તર-દક્ષિણ પડખાંઓનું, જુદાં કોરણીયુક્ત વિતાનોથી, દેવકુલિકાઓ સાથે સંધાન કરી લીધું છે. પાછળના ભાગમાં ‘પંચમેરુ’ની અત્યંત મનોહર રચના છે. આજુબાજુ બે મોટી દેરીઓ છે, જેમાં, તીર્થ માળાઓનાં કથન અનુસાર, પાર્શ્વનાથ અને નેમિનાથ બિરાજમાન હતા. પંચમેરુ સાથે આ બંને દેરીઓને સાંધતી છતો પણ ‘નાગપાશ’, ‘રાસલીલા’ આદિ સુશોભનોના કંડારથી શોભાયમાન કરી છે. પંચમેરુમાં નીચેનો ચૌમુખ ભાગ ભોંયરામાંથી શરૂ થાય છે. ત્યાં ઊતરીને જવા માટે પગથિયાં કરેલાં છે. મેરુની જમણી બાજુએ નેમ-રાજુલની ચોરી કરી છે. આમ સમગ્ર રચના જેમ બહારથી નમણી લાગે છે, તેમ અંદરથી પણ ગંધર્વસભા જેવી આભૂષિત અને ઘાટીલી છે.





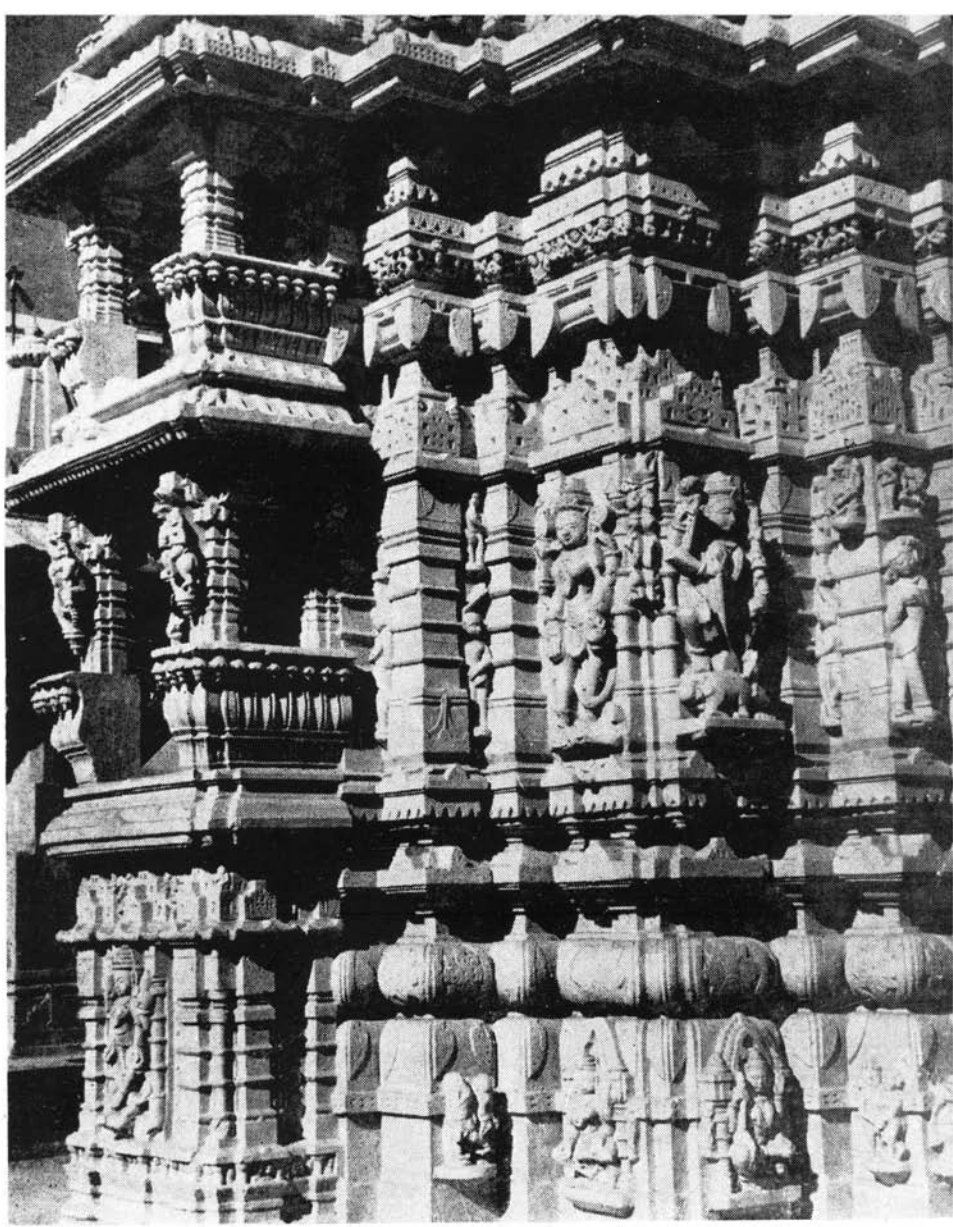
( ચિત્ર ૧ )

‘ભુલવણી’ અથવા ‘વિમલવસહી’નું મંદિર ( ખરતરવસહી ); ( આં વિં મં ૧૩૭૬ )



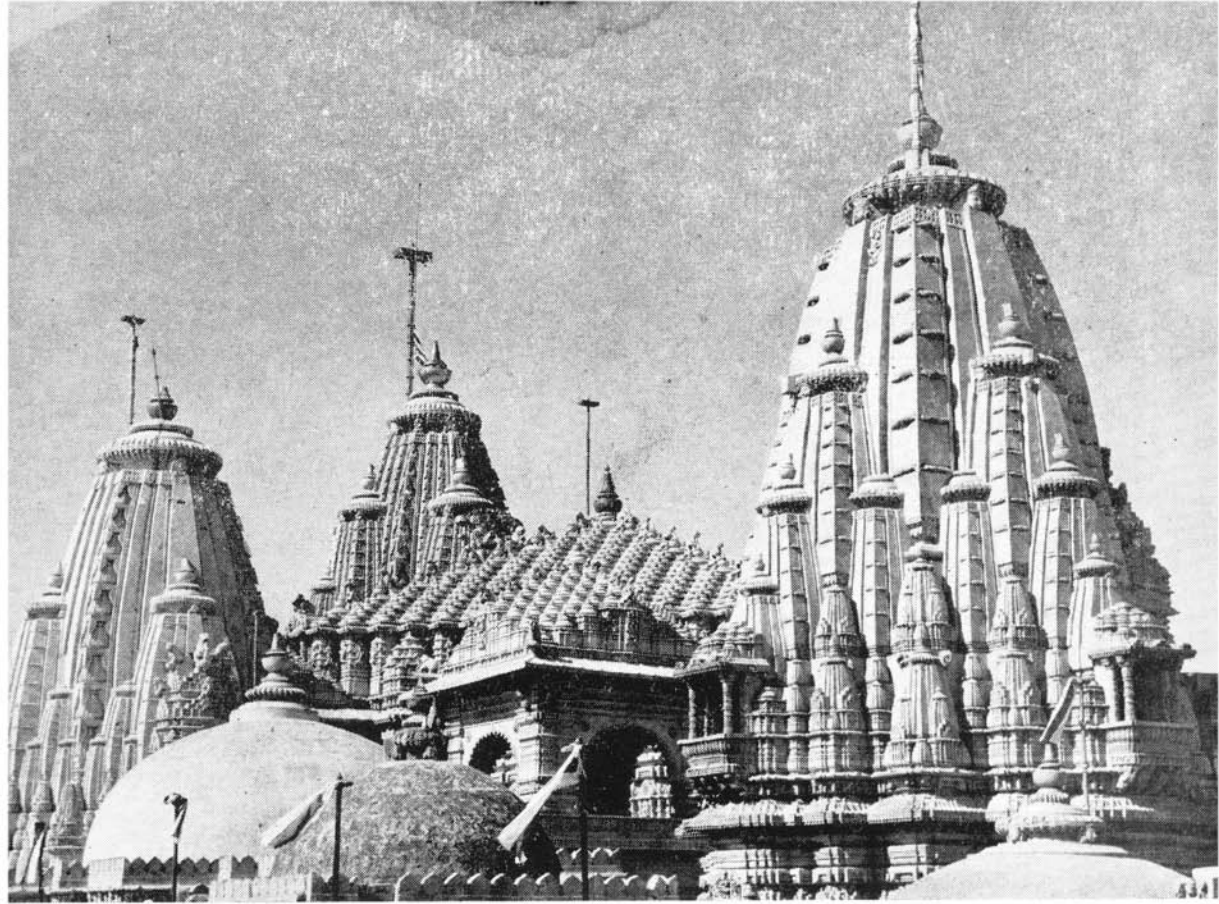
( ચિત્ર ૨ )

‘વિમલવસહી’ (ખરતરવસહી)ના રંગમંડપના દ્વારાણીદ્વાર સ્તંભો  
( આં વિં સં ૧૩૭૬ )



( ચિત્ર ૩ )

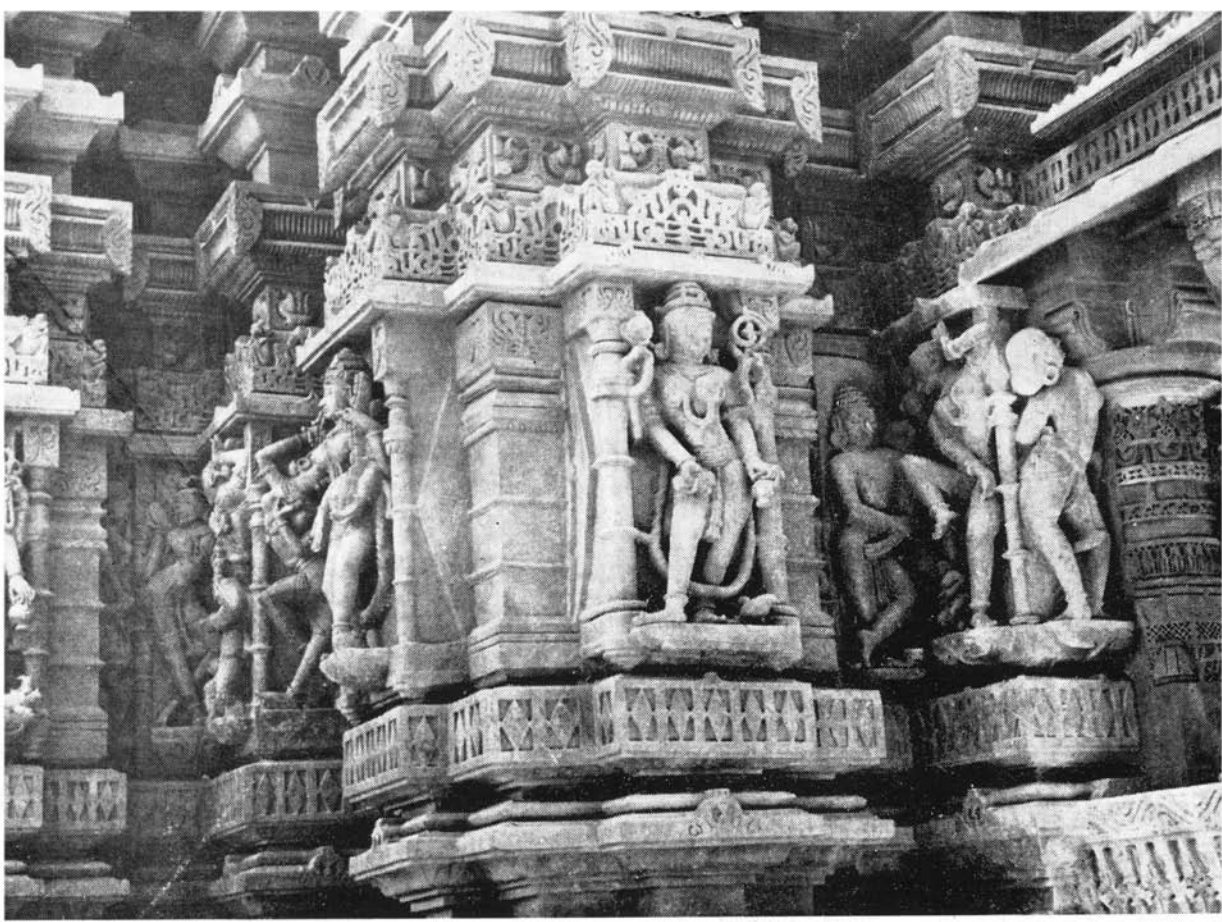
‘કુમારપાળનું મંદિર’ તરીકે ઓળખાતું, ખરતરગચ્છીય યુગાદિદેવનું મંદિર  
( આં વિં સં ૧૩૭૭ )



( ચિત્ર ૪ )

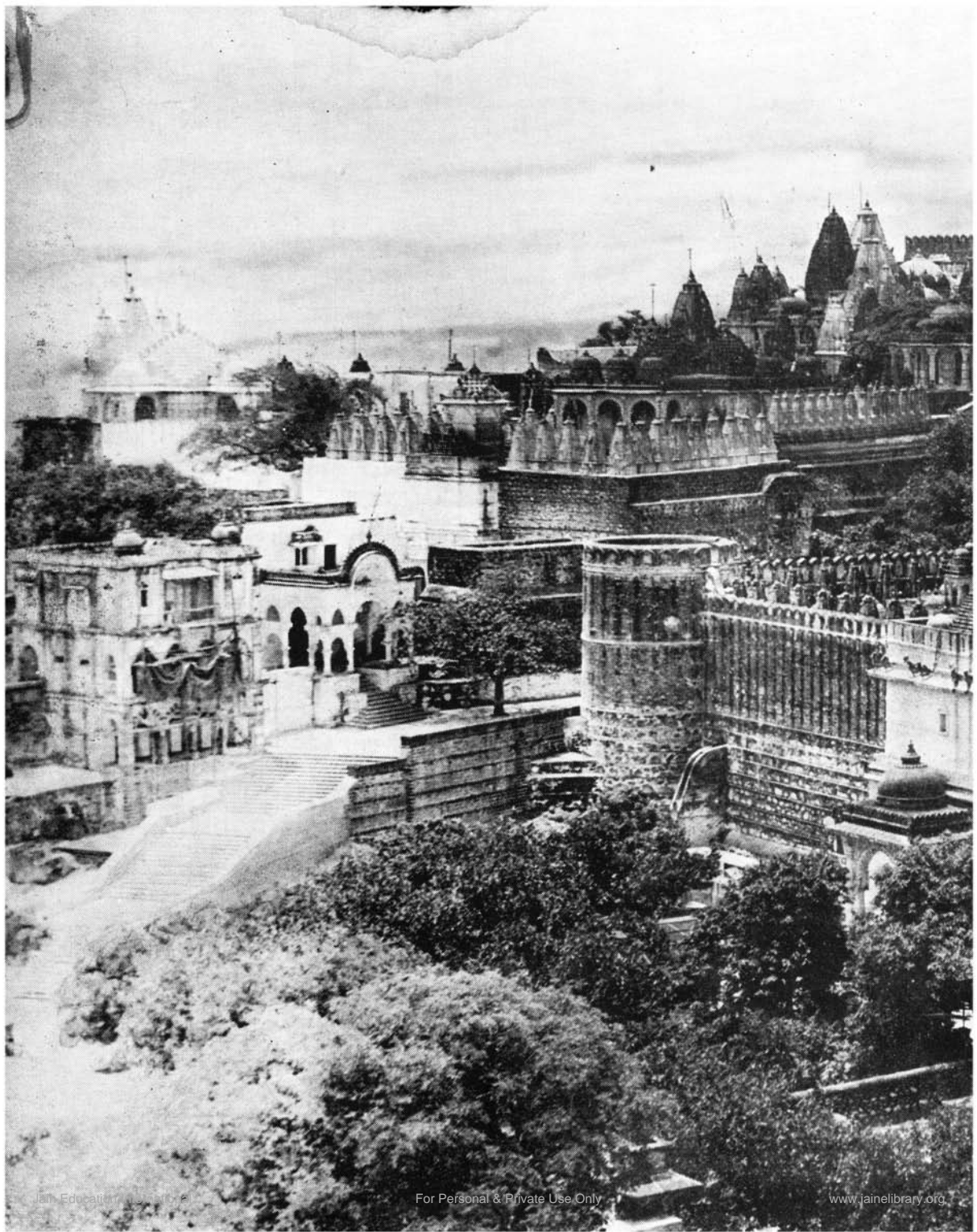
શ્રી આદીશ્વર ભગવાનની ટૂંકનાં મંદિરોનું વિહંગ-દ્રશ્ય



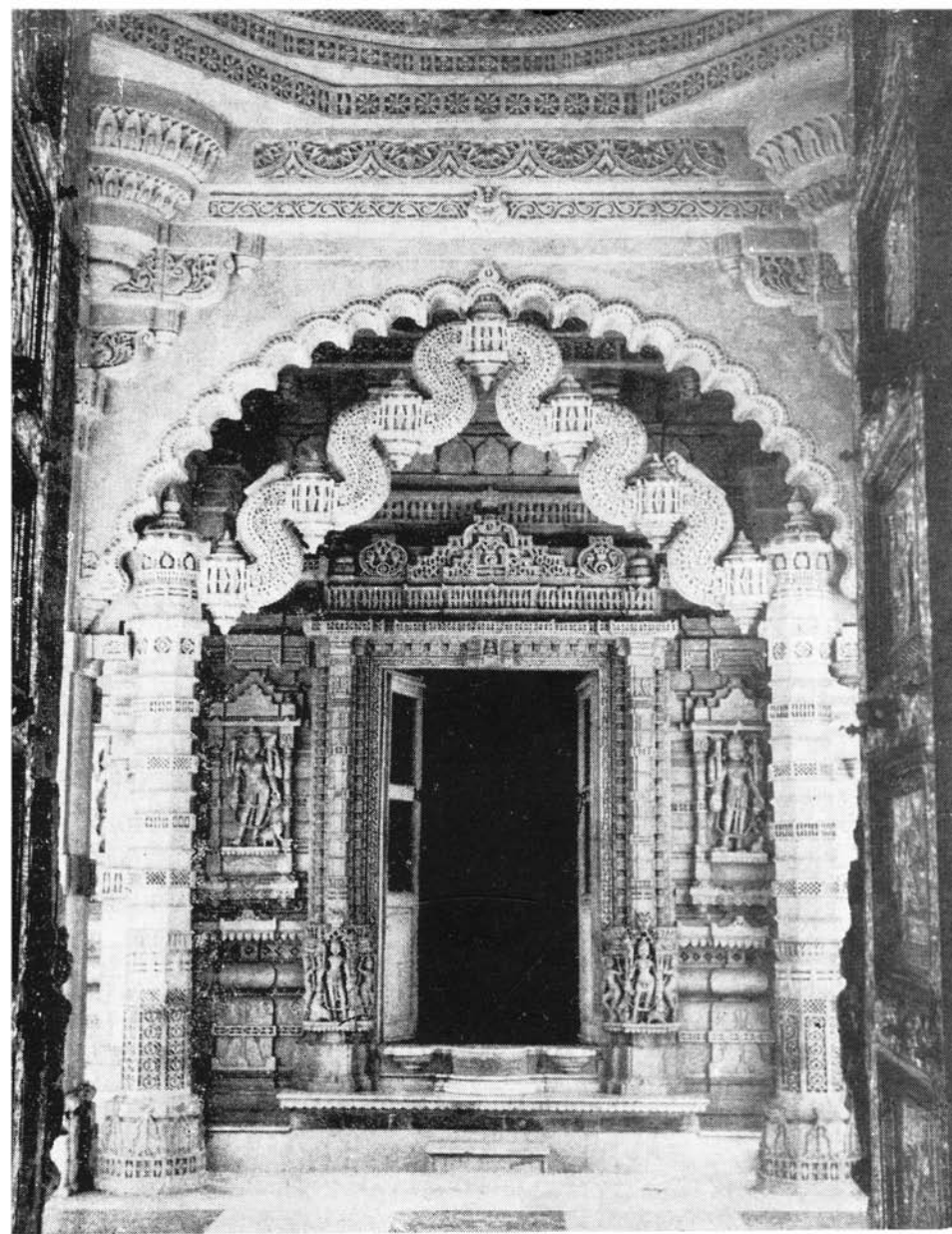


( ચિત્ર ૫ )

શ્રી આદિનાથના મંદિરના મંડોવરનું દ્રશ્ય



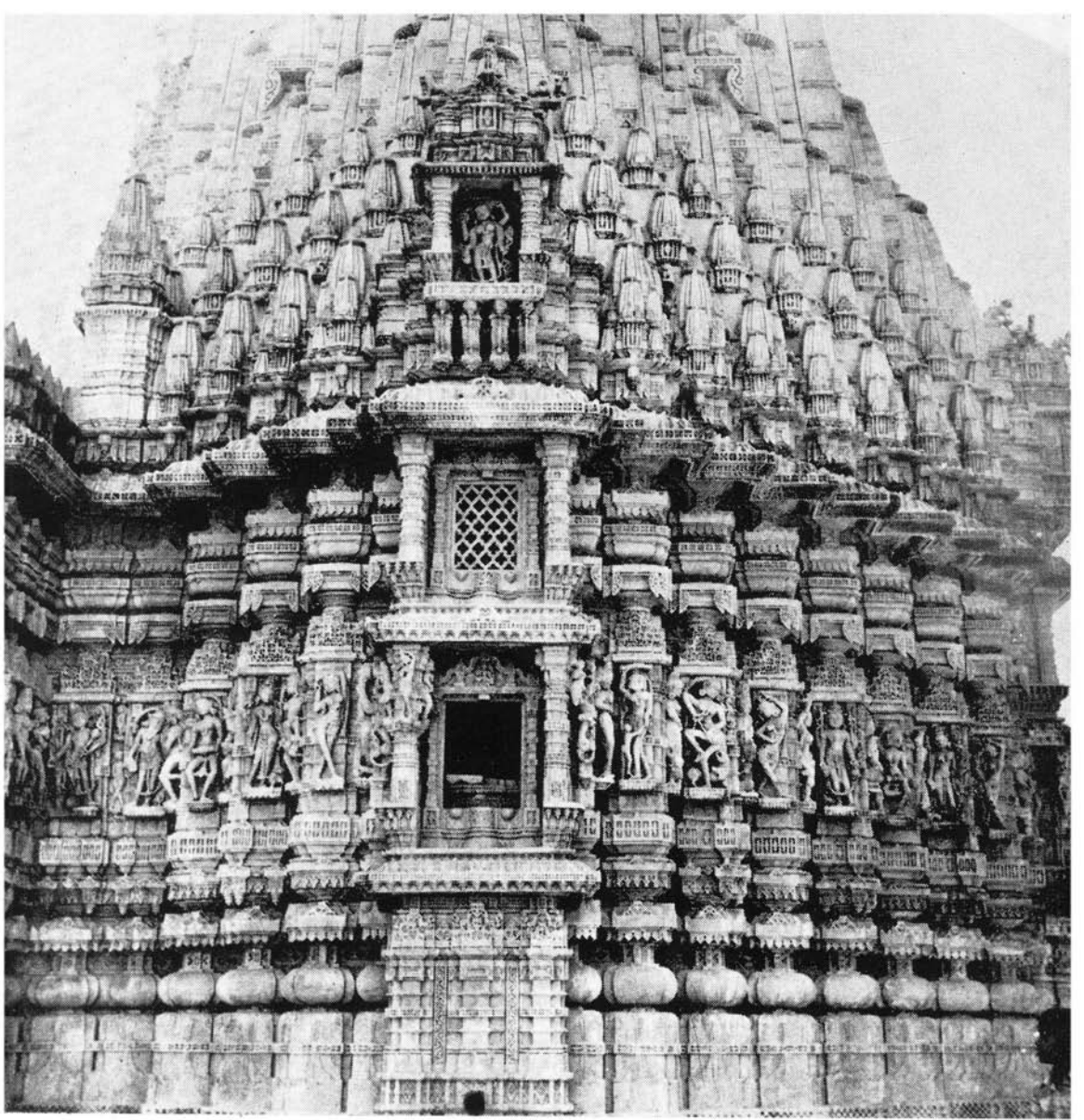




( ચિત્ર ૬ )

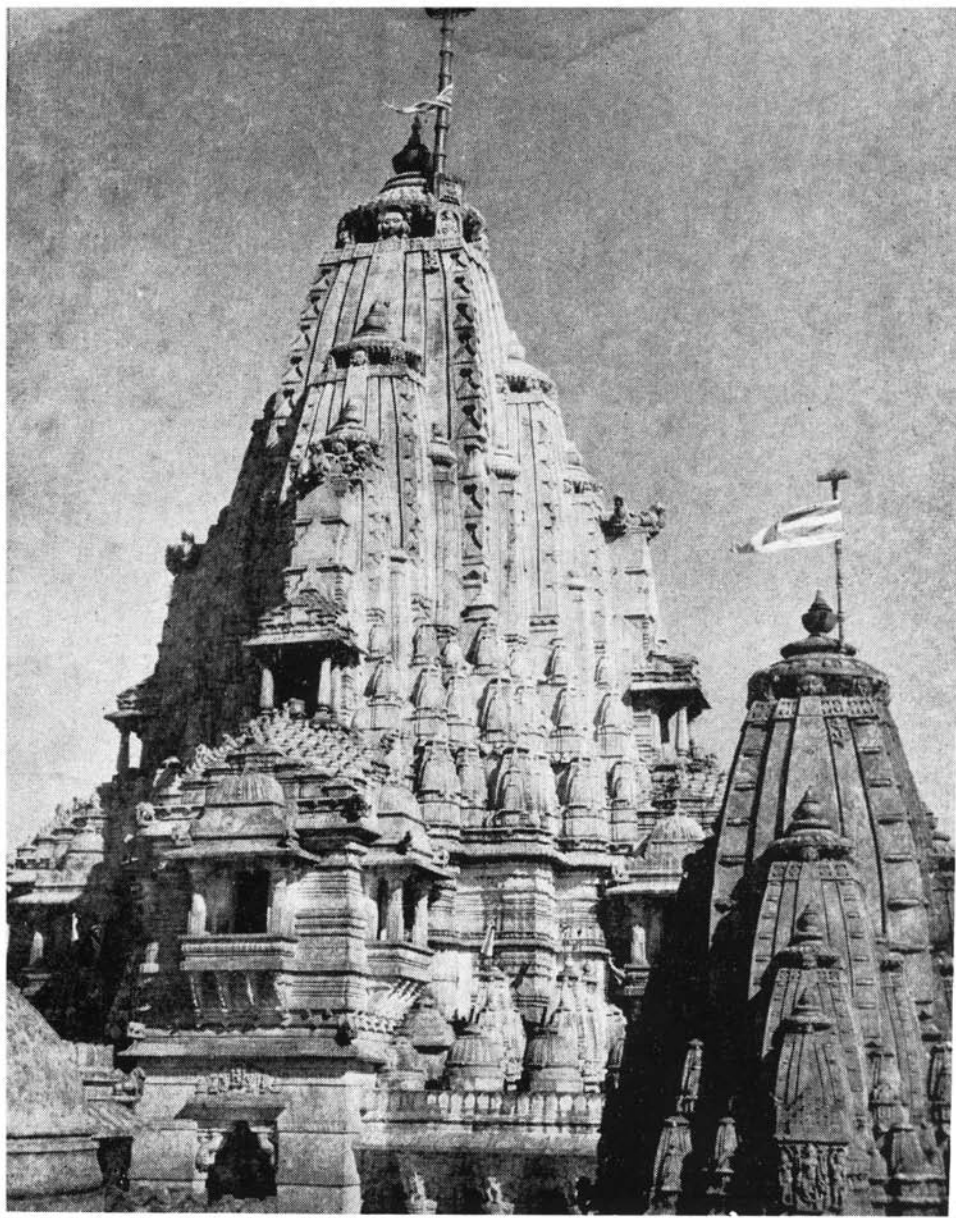
શ્રી આદિનાથના ગૂઢમંડપના દક્ષિણના ચોકિયાળાનું તોરણ તેમ જ સહસ્રકૃતનું મંદિર





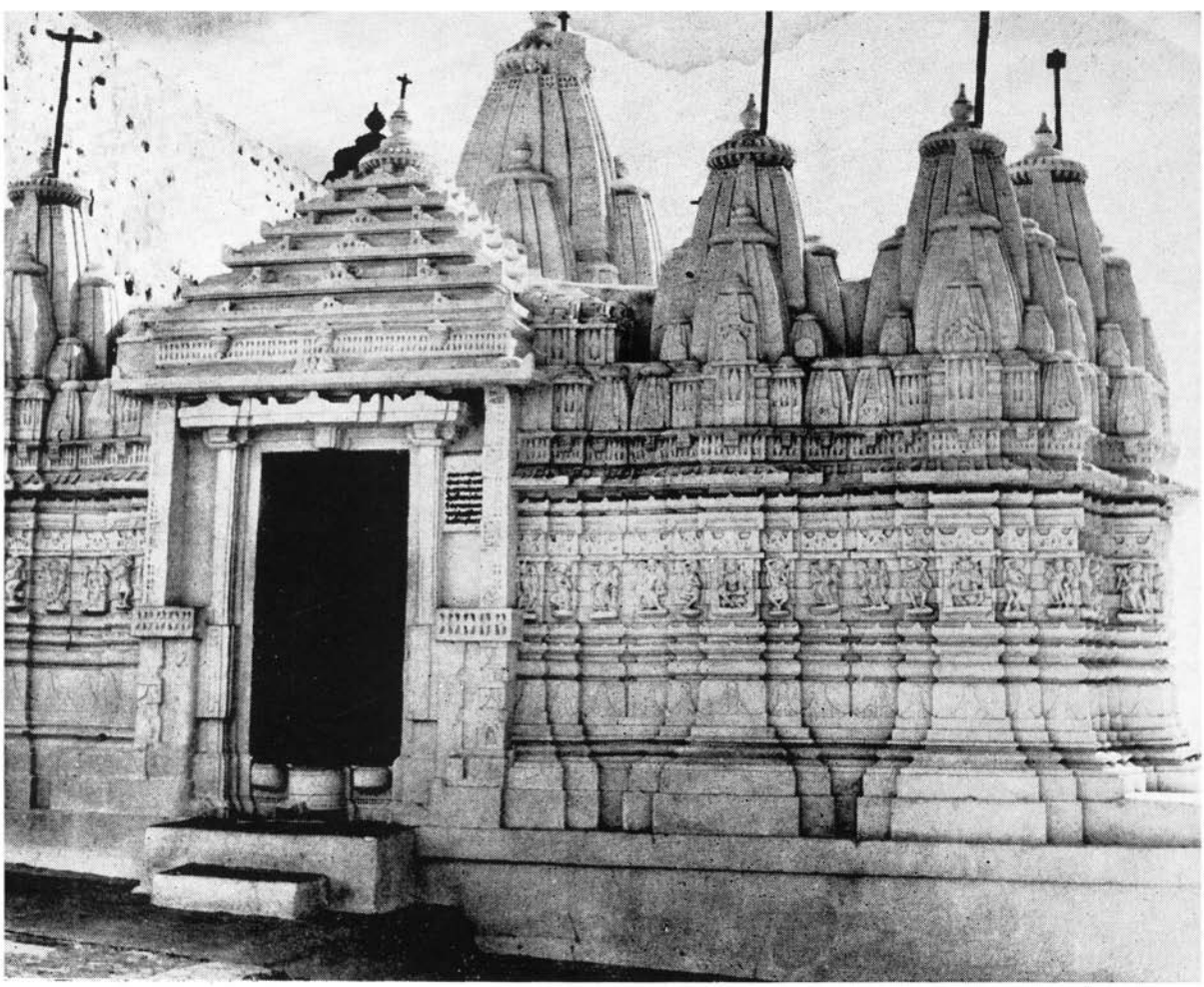
( ચિત્ર ૭ )

નવા આદિશ્વરનું મંદિર ( ૧૬ મી સદીનો અંતભાગ )



( ચિત્ર ૮ )

શિવજી સોમજી ( સવા સોમા ) નું ચૌમુખ મંદિર, નવ સૂરા ( વિ. સં. ૧૬૭૫ )



(ચિત્ર ૯)  
છિપાવસડીનું મંદિર





( ચિત્ર ૧૦ )

મોતીલાલવસહી : શ્રેયાંસજિનનું ચતુર્વિંશતિ જિનાલય



### વાઘણુપોળમાં બીજાં મંદિરો

આ ખરતરવસહીને છોડી આગળ વધતાં તેની બાજુમાં વિમલનાથ અને અજિતનાથનાં વિં સં ૧૬૮૮ (ઈ ૦ સં ૧૬૩૨) માં બંધાયેલાં મંદિરો આવે છે. તે પછી ભાવનગરના શેઠ કુંવરજી લાધાનું સહસ્રકૃષ્ણ પાર્શ્વનાથનું મંદિર વિં સં ૧૮૧૫ (ઈ ૦ સં ૧૭૫૯), ને પાટણના શેઠ પન્નાલાલ પૂરણચંદ કોટાવાળાની દેરીને છોડીને આગળ જતાં ધર્મનાથનું મંદિર આવે છે; તે ચૌદમા શતકની સુંદર કોરણીવાળું મંદિર છે. તેની બાજુમાં વિં સં ૧૬૮૩ (ઈ ૦ સં ૧૬૨૭) માં હીરબાઈએ પુનર્નિર્માણ કરાવેલ ચંદ્રપ્રભસવામીનું, મંડપમાં મોટા કોરણીયુક્ત સુડોળ તોરણવાળું, મંદિર છે. અને તેને અડીને, પણ પાછળ ખેંચીને બાંધેલું, જામનગરના બુદ્ધિનિધાન ઓસવાળ શ્રેણી બંધુઓ વર્ધમાન શાહ અને પદ્મસિંહ શાહનું વિં સં ૧૬૭૮ (ઈ ૦ સં ૧૬૨૨) માં બંધાવેલ શાંતિનાથનું શિલ્પમંડિત મંદિર છે. તેની આગળ જગતશેઠનું સુમતિનાથનું મંદિર તેમ જ સૂર્યકુંડ પાસે સહસ્રકૃષ્ણ પાર્શ્વનાથનું મંદિર છે.

### ‘કુમાર-વિહાર’ અંગેની ઉક્તિ

હવે આ હારના છેડાનું, આજે બેંચેક સદીથી ‘કુમારપાળ’ ના મંદિર તરીકે ઓળખાવવામાં આવતું મંદિર આવે છે. વસ્તુતઃ આ મંદિર પણ ચૌદમી સદીમાં, વિં સં ૧૩૭૭ (ઈ ૦ સં ૧૩૨૧) આસપાસ, ખરતરગચ્છના આચાર્યની પ્રેરણાથી બંધાયું છે. ગુર્જરેશ્વર કુમારપાળે શત્રુજય પર મંદિર બંધાવ્યું હોવાનું રાજર્ષિના ગુરુ હેમચંદ્રાચાર્ય, કે વિં સં ૧૨૪૩ (ઈ ૦ સં ૧૧૮૭) માં ‘કુમારપાલપ્રતિબોધ’ લખનાર સોમપ્રભાચાર્ય, કે વસ્તુપાળ-તેજપાળના સમકાલીન લેખકોની નરેન્દ્રપ્રભસૂરિ, ઉદયપ્રભસૂરિ, જયસિંહસૂરિ ઇત્યાદિની-પ્રશસ્તિઓમાં, કે જિનપ્રભસૂરિ, મેરુતુંગાચાર્ય, કક્કસૂરિ, જિનહર્ષસૂરિ સરખા પ્રબંધ-કારો-ચરિત્રકારો ઉલ્લેખ કરતા નથી, કે નથી આવતો સત્તરમા શતક સુધીના ચૈત્યપરિપાટીકારોએ પર્વત પર કુમારવિહારમાં વંદના કર્યાનો ઉલ્લેખ. જેમ ખરતરવસહીને ‘વિમલવસહી’ નામ અઠારમા શતકમાં પ્રાપ્ત થયું, તેમ આ મંદિરને પણ તે જ અરસામાં ‘કુમારવિહાર’

નામ મળી ગયું. ‘કુમારવિહાર’ પાલિતાણામાં હોવાના પંદરમા શતકના એકેક ઉલ્લેખો છે અરા, પણ તે તો મંત્રી વાગમદ્દે બંધાવેલ ‘ત્રિભુવનપાલવિહાર’ના અપરનામ તરીકે હોય તેમ જણાય છે.

કુમારપાળે બંધાવેલ મનાતા પણ વસ્તુતયા એક કાળના ખરતર-ગચ્છીય આ મંદિરમાં લગવાન આદીશ્વરની પ્રતિમા છે. મંદિરને મોઢા આગળ મઝાનું ચોકીઆળું છે, અને અંદર મંડપ દ્વરતી ચોવીસ જિનાલયની રચના છે. ગૃહમંડપનાં પડખાંઓમાં સુંદર ખંડહાર જળીઓ કોરી છે અને મૂળ મંદિર દેવપ્રતિમાઓ તેમ જ ઝરુખાઓ અને સુંદર ઘાટવિધાનથી અભિભૂષિત છે (ચિત્ર ૩). નિજ મંદિરનો પછીથી જીર્ણોદ્ધાર થયો જણાય છે.

વાઘજીપોળમાં જમણી બાજુનાં મંદિરો

ફરીને વાઘજીપોળ આવી, હવે જમણી બાજુની હારનાં મંદિરોનાં દર્શન કરીએ. ત્યાં આગળ રહેલ કેશવજી નાયકના વિં સં ૧૮૨૮ (ઈં સં ૧૮૭૨) માં બંધાયેલા મંદિરને છોડી આગળ વધતાં પુડરીક-સ્વામીની દેરી, પદ્મપ્રભુ, કપર્દી ચક્ષુની દેરી, સુરતના શેઠ સોમચંદ કલ્યાણચંદ વિં સં ૧૭૮૮ (ઈં સં ૧૭૩૨) માં બંધાવેલું મહાવીર-સ્વામીનું મંદિર, ભંડારીનું વિં સં ૧૭૬૧ (ઈં સં ૧૭૩૫) માં બંધાવેલ અમીઝરા પાર્શ્વનાથનું મંદિર, શાહ પ્રેમજી રતનજીનું વિં સં ૧૭૮૮ (ઈં સં ૧૭૩૨) માં કરાવેલ ચંદ્રપ્રભસ્વામીનું મંદિર, બોગલશાવાળાનું સંલવનાથનું મંદિર, પાર્શ્વનાથનું મંદિર, પાટણના શેઠ ડુંગરશી મીઠાચંદ લાધાનું વિં સં ૧૮૬૯ (ઈં સં ૧૮૧૩) માં બંધાવેલ ચંદ્રપ્રભનું મંદિર, સુરતના કેશરીચંદ વહોરાનું સંલવનાથનું મંદિર અને પાટણના મીઠાચંદ શેઠનું અજિતનાથનું બીજું મંદિર; તે પછી ઝવેરભાઈ નાનજીએ વિં સં ૧૮૬૦ (ઈં સં ૧૮૦૪) માં કરાવેલ આદિનાથનું મંદિર ને તે જ સાલમાં થયેલ અમદાવાદના નાનાભાઈ માણેકભાઈ માણેકવાળાનું ધર્મનાથનું મંદિર; ત્યારબાદ મોરબીવાળા પીતાંબરદાસ પદમશીનું વિં સં ૧૮૧૩ (ઈં સં ૧૮૫૭) નું મહાવીરસ્વામીનું મંદિર ઇત્યાદિ અઢારમા-ઓગણીસમા શતકમાં બંધાયેલાં મંદિરો આવે છે. તે પછી જામનગરના રાયસી શાહે વિં સં ૧૬૭૫ (ઈં સં ૧૬૧૯) માં કરાવેલ





ત્રેયાંસનાથનું શિવપભૂષિત મંદિર અને તેની ઇશાન ખાતુએ જોધપુરવાળા મનોતમલ જયમલ્લજીએ વિં સં ૧૬૮૬ (ઈં સં ૧૬૩૦) માં કરાવેલ મોટું ચતુર્મુખ મંદિર આવે છે. આને લોકભાષામાં “સો થંભનું મંદિર” કહે છે. મંદિરને ફરતાં ચોદિશાએ ઘણા થાંભલાવાળા મંડપોના કારણે આ નામ પડી ગયું છે. ગર્ભગૃહના દ્વાર પાસે, અંતરાલના સ્તંભો પર સુંદર તોરણો કરેલાં છે અને પૂર્વ તેમ જ દક્ષિણ દિશાના મંડપોની છતમાં થોડુંક પણ સુઘડ કોતરકામ છે. શિખર પર જામનગરવાળાનાં મંદિરોની જેમ કોરણી કરેલી છે. આખા સમુદાયમાં આ સૌથી ઊંચું અને ભવ્ય મંદિર છે. તે પછી નજીકમાં અમદાવાદવાળા શેડનું વિં સં ૧૬૮૨ (ઈં સં ૧૬૨૬) નું સંભવનાથનું મંદિર છે તથા રીંગલદાસ વેલજીનું પણ સંભવનાથનું મંદિર છે. ત્યારબાદ આવે છે કપડવંજવાળાં માણેક શેઠાણીનું કરાવેલ ઋષભદેવનું મંદિર.

આ મંદિર-સમૂહની પાછળ દિગંજરોનું સત્તરમા શતકમાં ખંધાયેલ મંદિર આવે છે.

હવે આવીએ વાઘણપોળની સામેના છેડે આવેલ હાથીપોળમાં, જ્યાંથી આગળ સીધા જતાં આદીશ્વર ભગવાનની ટૂકમાં જવાનો રસ્તો છે; અને ખાતુમાં નીચે ઊતરીને જતો રસ્તો સૂર્યકુંડ તરફ જાય છે. હાથીપોળના સ્થાને, એક કાળે, મંત્રીશ્વર વસ્તુપાળનું કરાવેલ લક્ષ્મીની મૂર્તિવાળું ઉતુંગ તોરણ શોભી રહ્યું હતું, જે પંદરમા શતક સુધી તો હતું. અત્યારે તો હાથી-પોળના જૂના અઢારમા શતકના કદ્રૂપ દરવાજાને સ્થાને સુંદર કારિગરીવાળું નવું પાકા પથ્થરનું શેઠ આણુંદણ કલ્યાણજીએ નિર્માવેલ દ્વાર ઊભું છે.

હાથીપોળથી આગળ માળીચોક વટાવતાં રતનપોળ આવે છે. તેના નવનિર્મિત શિવપભૂષિત દ્વાર ઉપર “બલાણક” કરેલું છે. બલાણકની નીચે સંચારની “નાલિ”નાં પગથિયાં પર ચડી ઉપર જતાં જ આદીશ્વર ભગવાનનું મહામંદિર અને આગુખાતુનાં મંદિરો દક્ષિણેથી થાય છે (જેના ઉપલા ભાગનું દશ્ય ચિત્ર ૪ માં રજૂ કર્યું છે).

આદીશ્વર ભગવાનની ટૂક

આદીશ્વર ભગવાનની આ ટૂક આખા પહાડ પર સૌથી પવિત્ર

સ્થાન મનાય છે. અહીં એક કાળના, આદીશ્વર ભગવાનના, પ્રાચીન મંદિરનું ઉદયન મંત્રીના પુત્ર અમાત્ય વાગ્ભટ્ટે વિં સં ૧૨૧૩ (ઈં સં ૧૧૫૭) માં નવનિર્માણ કરાવેલું. ત્યારપછી મંત્રીશ્વર વસ્તુપાળે મંદિરના સામેના ભાગમાં સત્યપુરમંડન મહાવીર અને ભૃગુકચ્છવિભૂષણ મુનિસુવ્રત જિનનાં મંદિરો કરાવેલાં, તેમ જ પ્રસ્તુત શકુનિચૈત્યની પાછળ અષ્ટાપદતીર્થ અને સત્યપુરાધીશના મંદિરની પાછળ વિશ્વારાધ્યા ભગવતી વાગ્દેવી-સરસ્વતીનાં ભવનો કરાવેલાં. વસ્તુપાળ પછી પચીસેક વર્ષ બાદ મોટા મંદિરની બાજુમાં કયાંક પીથડ મંત્રીએ કોટાકોટિ જિનનું મંદિર કરાવેલું. મંદિરને ફરતા જગતીના કોટને અડીને મંત્રીશ્વર વસ્તુપાળે કેટલીક દેવકુલિકાઓ કરાવેલી, તેમાં મંત્રીશ્વર ઉદયનના વંશજોએ વિં સં ૧૩૦૫ (ઈં સં ૧૨૪૯) અને એ જ અરસામાં કચ્છના દાનવીર જગદુશાએ દેરીઓ ઉમેરી. આ તમામ રચનાઓ તેમ જ મૂલ મંદિર સામેનું બલાણક વિં સં ૧૩૬૯ (ઈં સં ૧૩૧૩) માં ખંડિત થતાં સમરાશાના જીર્ણોદ્ધાર સમયે જુદા જુદા શ્રાવકોએ ફરી કરાવેલું. સમરાશાના પિતા દેશળશાએ ત્યાં આગળ ‘દેશળ-વિહાર’ કરાવેલો. સલ્તનતકાળે ફરીને આ બધાં મંદિરો ખંડિત થતાં શહેનશાહ અકબરના સમયમાં અને ત્યારપછી પણ, જૂનાં મંદિરોને સ્થાને આ ટૂકમાં નવાં મંદિરો બન્યાં, જે વિષે આગળ જોઈશું.

દેવળોના સમૂહની વચ્ચે શોભતું ભગવાન આદીશ્વરનું મંદિર એ ગુજરાતનાં મધ્યમ કક્ષાનાં મંદિરોમાં સૌથી મોટાં મંદિરોમાંનું એક છે. તેની પીઠ તેમ જ ‘મંડાવર’ (ભિંત)નો ઘણોખરો ભાગ મંત્રી વાગ્ભટ્ટના સમયનો છે; જ્યારે તેનાં ભદ્ર-ગવાક્ષે સમરાશાના જીર્ણોદ્ધાર સમયનાં છે (ચિત્ર ૫); અને ગૃહમંડપનાં ચોકીઆળાં તેજપાલ સોનીએ કરાવેલ ઉદ્ધાર સમયનાં છે (ચિત્ર ૬).

મૂળમંદિર અને ગૃહમંડપ સોલંકીયુગની મારુ-ગુર્જર શૈલીના વાસ્તુ-નિયમો અનુસારનાં ઘાટ અને અલંકાર ધરાવે છે. તેની જંઘામાં દિક્પાલો, ચક્ષીઓ -વિદ્યાદેવીઓ અને આસરાઓની કેટલીક મનોરમ મૂર્તિઓ શોભી રહી છે.





આ મંદિરનાં પ્રતિમાદિ વિં સં ૧૩૬૯ (ઈં સં ૧૩૧૩)માં ખંડિત થતાં સમરાશાએ પુનરુદ્ધાર સમયે નવાં ભદ્ર-ગવાક્ષો અને શિખર બનાવ્યાં. તે પછી સલ્તનત કાળે પ્રતિમા ફરીને ખંડિત થતાં વિં સં ૧૫૮૭ (ઈં સં ૧૫૩૧)માં ચિતોડનિવાસી કર્માશાએ ગુજરાતના સુલતાન બહાદુરશાહનું ફરમાન લઈ પુનઃપ્રતિષ્ઠા કરાવી. તે ઘટના પછી મંદિરનું શિખર જર્જરિત થઈ જતાં ખંભાતના શ્રાવક સોની તેજપાળે વિં સં ૦૧૬૪૧ (ઈં સં ૧૫૮૫)માં શિખર, તેમ જ મંડપને અંદરથી ઉપર સુધી નવેસર કરાવ્યાં અને તે સમયે ચોકીઆળાને સુંદર તોરણોથી શણગાર્યાં (ચિત્ર ૬). મંદિરની પ્રતિષ્ઠાવિધિ તપગચ્છના આચાર્ય જગદ્ગુરુ હીર-વિજયસૂરિના ગુરુ વિજયદાનસૂરિએ કરેલી. તેજપાળ સોનીની રચનાનો લગભગ બધો જ ભાગ આજે ઊભો છે. તેજપાલ સોનીએ કરાવેલ ગવાક્ષ-મંડિત અને બળીની કોરણીથી શોભતું શિખર તેમ જ ગૂઢમંડપના ઉપરના માડમાં કરેલ વેદિકા પર બનાવેલ સંગીતકારિણી અને નૃત્યાંગનાદિ દિવ્ય પ્રતિમાઓ ખાસ દર્શનીય છે.

શહેનશાહ અકબરના રાજ્યના શાંતિકાળ દરમિયાન બીજાં પણ મંદિરો આદીશ્વર ટૂંકમાં બંધાયાં છે, જેમાં ઇશાનખૂણાનું જે મજલાવાળું ગાંધરવાળા શેઠ રામજી વર્ધમાને કરાવેલ લખ્ય ચતુર્મુખ મંદિર, તેની સામેનું બીજું જે માળનું પાંચભાયાનું મંદિર, અને તેની બાજુએ આવેલ ‘નવા આદીશ્વર’નું સુંદર કારીગીરીથી શોભતું મંદિર (ચિત્ર ૭), પાંચભાયાની પાછળનું બાજરીયાનું મંદિર વિં સં ૦૧૬૧૫ (ઈં સં ૧૫૫૯), નવા આદીશ્વર સામે સીમંધર સ્વામીનું મંદિર, મૂળાશાનું મંદિર વગેરે મુખ્ય રચનાઓ છે. આ સિવાય અઢારમા-ઓગણીસમા શતક દરમિયાન બંધાયેલાં સહસ્રકૂટ (ચિત્ર ૬), સરમેતશિખર, મેરુશિખર, વીસ વિહરમાન અને અષ્ટાપદનાં મંદિરો આ જ સમૂહમાં આવેલાં છે. આદીશ્વરના મંદિરની પાછળ પવિત્ર રાયણવૃક્ષ, ઢાઢાનાં પગલાં અને જોડે અન્ય તીર્થંકરોનાં પગલાંને સાચવતી કુલિકાઓ અને પ્રસિદ્ધ ‘નાગમોર’નું દશ્ય બતાવતી તક્તી છે. સોલંકીયુગમાં અને ત્યારબાદ કેટલીક સદી સુધી અહીં પાંચ પાંડવોની પ્રતિમાઓ પણ હતી.

આદિનાથ ભગવાનના મૂળમંદિર સામેના બલાણુક મંડપમાં કર્મોશાના સમયમાં વિં સં ૧૬૧૭ (ઈં સં ૧૫૬૧)માં પુડરીકસ્વામી સ્થાપવામાં આવ્યા છે. (ચૈત્યપરિપાટીકારોનાં કથન અનુસાર તો પુડરીકસ્વામીની કુલ બે મૂર્તિઓ આદીશ્વરના મંદિરની અંદર પ્રતિષ્ઠિત હતી.)

નવ દૂક

હવે નવ દૂક તરફ વળીએ. હનુમાન-દ્વારને રસ્તે જતાં પહેલાં ચૌમુખજીની દૂક આવે છે, જ્યાં કચ્છના શેઠ નરશી કેશવજીના સ્મરણાર્થે બંધાવેલ કુંડ દષ્ટિગોચર થાય છે. અને ખરતરવસીમાં પ્રવેશતાં જમણી બાજુ નરશી કેશવજીએ વિં સં ૧૬૨૧ (ઈં સં ૧૮૬૫) માં બંધાવેલ મંદિર આવે છે. તે પછી અભિનંદન સ્વામીનું માળ-મજલાવાળું મંદિર આવે છે.

ખરતરવસી દૂકમાં પ્રવેશતાં શાંતિનાથ ભગવાન અને મરુદેવી-માતાનાં પ્રાચીન સ્થાનો આવે છે.

શાંતિનાથ ભગવાનનું વર્તમાન મંદિર તો ચૌદમા શતકનું છે અને મરુદેવીનું મંદિર પણ વર્તમાન સ્વરૂપે પાછલા કાળનું છે, પણ બંને સ્થળોનો ઉલ્લેખ સોલંકીકાલીન સાહિત્યમાં મળતો હોઈ એ મંદિરો અસલમાં વિશેષ પ્રાચીન હોવાં જોઈએ.

ત્યારબાદ આ દૂકમાં પ્રમાણમાં આધુનિક એવાં મંદિરો છે, જેમાં શેઠ નરશી નાથાનું વિં સં ૧૮૬૩ (ઈં સં ૧૮૩૭) માં બંધાવેલ ચંદ્રપ્રભનું મંદિર, શેઠ દેવશી પુનશી સામતનું ચાવીસીવાળું ધર્મનાથનું મંદિર, ત્યારબાદ કુંથુનાથ, અજિતનાથ ને ચંદ્રપ્રભનાં નાનાં મંદિરો, તે પછી મુર્શિદાબાદના બાબુ ઇંદ્રચંદ નહાલચંદનું વિં સં ૧૮૬૧ (ઈં સં ૧૮૩૫)માં કરાવેલ ઋષભદેવનું મંદિર, તે પછી ચૌમુખજીનું દેવાલય અને નજીકમાં મુર્શિદાબાદવાળા બાબુ હરખચંદ ગુલેચ્છાનું વિં સં ૧૮૬૫ (ઈં સં ૧૮૩૯)માં કરાવેલ સુમતિનાથનું મંદિર, બાબુ પ્રતાપસિંહ દુગડનું વિં સં ૧૮૬૧ (ઈં સં ૧૮૩૫) માં બનાવેલું સંભવનાથનું મંદિર અને બાજુમાં ઋષભદેવનું એક નાનું મંદિર છે.

અહીંથી આગળ ચૌમુખજીની દૂકમાં પ્રવેશતાં ઋષભદેવ ભગવાનનું ઉત્તુંગ ચતુર્મુખ મંદિર નજરે પડે છે, જેને અમદાવાદના ખરતગચ્છીય







શિવજી સોમજીએ વિં સં ૧૬૭૫ (ઈં સં ૧૬૧૯) માં બંધાવેલું (ચિત્ર ૮). પોતાની ઊંચાઈ અને આયોજનની રમણીયતાથી અનેાળી ભાત પાડતા આ મંદિરની ગણતરી સત્તરમા સૈકાનાં ઉત્તમ દેવલવનોમાં થાય છે. આ સિવાય, ત્યાં આગુબાગુની બીજી રચનાઓમાં બેઈએ તો, વિં સં ૧૬૬૫ (ઈં સં ૧૬૩૯) માં પ્રસ્તુત શ્રેષ્ઠીઓએ કરાવેલ પુડરીકસ્વામીનું મંદિર, તે જ સાલમાં બનેલ બીમજી સોમજીનું પાર્શ્વનાથનું મંદિર, તે પછી અમદાવાદના શેઠ કરમચંદ હીરાચંદનું વિં સં ૧૭૮૪ (ઈં સં ૧૭૨૮) માં કરાવેલ સીમંધરસ્વામીનું મંદિર, ને શેઠ સુંદરદાસ રતનજીએ કરાવેલ બે શાંતિનાથનાં મંદિરો છે. તેની બાગુમાં જ અમદાવાદના ભણુશાહી કમળશી સેનાનું બંધાવેલ અજિતનાથનું મંદિર છે. મુખ્ય ચતુર્મુખ મંદિરની ફરતાં આ બધાં મંદિરોની ગોઠવણી સામંજસ્યના સિદ્ધાંત પર થયેલી હોવાથી આખું આયોજન સમતોલ જણાય છે.

અરતરવસી દૂકની બાગુમાં ડુંગરાવ ઢોળાવ પર છીપાવસી દૂક આવેલી છે; તેમાં ચાર પ્રાચીન અને ત્રણ પ્રમાણમાં અર્વાચીન મંદિરો છે. તેમાં છીપાવસહી નામનું પૂર્વાભિમુખ મંદિર મુખ્ય છે. તેની વિં સં ૧૭૬૧ (ઈં સં ૧૭૩૫) માં ભાવસારોએ પુનઃપ્રતિષ્ઠા કરાવી છે; પણ તે મૂળ ચૌદમી સદીમાં બનેલું છે અને ત્યારે પણ તે છીપાવસહી તરીકે ઓળખાતું હતું, તેમ જૂની તીર્થમાળાઓ પરથી જાણવા મળે છે. છીપાવસહી એ શત્રુજય પરનાં ઉત્તમ મંદિરો પૈકીનું એક છે (ચિત્ર ૯). નાની નાનુક રચનામાં પ્રદક્ષિણ માર્ગ અને તેમાં ભીંતિયા ગોખલાઓમાં ચોવીસીની રચના છે. પાછળ ફાસનાવાળું દ્વાર છે અને મોઢા આગળ ચોકીઆળું છે. છીપાવસહી પાછળ રહેલું મંદિર મોટે ભાગે તો સંઘવી પેથડના સમયનું હશે તેમ લાગે છે. ચૈત્યપરિપાટીઓમાં તેનો 'ટોટરા-વિહાર' તરીકે પરિચય આપ્યો છે; જ્યારે ગઢની રાંગને અડીને આવેલું શ્રયાંસનાથનું મંદિર અરતરગચ્છીય શ્રાવકોએ વિં સં ૧૩૭૭ (ઈં સં ૧૩૨૧) માં ફરીને બનાવ્યું છે, અને મધ્યકાળમાં તે 'મોઢા વસહી' નામે ઓળખાતું હતું (ચિત્ર ૧૦). શ્રયાંસનાથનું આ મંદિર તે પહેલાં ત્યાં હતું તેમ પ્રબંધોના ઉલ્લેખો પરથી જાણવા મળે છે. આ મંદિરનાં

ચોકીઆળાંમાં બહુ જ સુંદર તોરણ લગાવેલું છે. અને મંડપની દીવાલો, ગોખલાઓ ધરાવતી નાની નાની ચોવીસ દેરીઓના સંકલનથી યોજ છે.

ઢાળાવના છેડે શાંતિનાથ-અજિતનાથની ચમત્કારી મનાતી દેરીઓ છે. ને તેમની બાજુના લાગમાં સુપાર્શ્વનાથનું મંદિર છે.

ત્રેયાંસનાથના મંદિરની પાછળના લાગમાં આવેલ કોટની અંદર સાકરવસીની ટૂક છે, જે અમદાવાદના શેઠ સાકરચંદ પ્રેમચંદે વિ.સં. ૧૮૮૩ (ઈ.સં. ૧૮૩૭) માં બંધાવી છે. અહીં મુખ્ય મંદિર ચિંતામણિ પાર્શ્વનાથનું છે. તેની સામે પુંડરીકનું છે. બાજુમાં શેઠ લલ્લુભાઈ જમનાદાસનું પદ્મપ્રભનું વિ.સં. ૧૮૮૩ (ઈ.સં. ૧૮૩૭) નું તેમ જ શેઠ મગનલાલ કરમચંદનું પણ એ જ મિતિનું પદ્મપ્રભનું મંદિર આવેલું છે.

ચૌમુખજીના મંદિર તરફ ફરી જઈએ. પ્રસ્તુત ટૂકની પાછળ પાંચ પાંડવોનું કહેવાતું મંદિર છે. શાહ દલીચંદ કીકાભાઈએ તેમાં વિ.સં. ૧૪૨૧ (ઈ.સં. ૧૩૬૫) માં પાંચ પાંડવોની પ્રતિષ્ઠા કરાવેલી છે. હકીકતમાં આ મંદિર માંડવગઢના મંત્રી પીથડનું કરાવેલું છે. મૂળે તેમાં આદિનાથ પ્રતિષ્ઠિત હતા. મંદિરના મંડોવર પર અને શિખરમાં કોરણી છે. મંદિર દક્ષિણાભિમુખ છે. આ મંદિરની પાછળ અને ચૌમુખ ટૂકમાં જેનું બાર પડે છે તે સહસ્રકૂટનું મંદિર સુરતના મૂળચંદ મયાભાઈ બાવચંદે વિ.સં. ૧૮૬૦ (ઈ.સં. ૧૮૦૪) માં બંધાવેલું છે.

પાંડવોના દેરાથી આગળ વધતાં ઉજમફર્નની ટૂક આવે છે. અમદાવાદના નગરશેઠ પ્રેમાભાઈનાં ફર્ન ઉજમફર્નએ ત્યાં નંદીશ્વરદ્વીપની મનોહર રચના કરાવી છે. તેના પ્રવેશમાં લાલિત્યયુક્ત સ્તંભાવલી છે; અને મૂળ ચૈત્યની ભીંતમાં સુંદર કોરણીવાળી જાળીઓ લરી છે. મંદિર ૧૯મી સદી જેટલા પાછલા યુગનું હોવા છતાં સરસ છે. આ સ્થળેથી આદીશ્વરની ટૂકનું લઘ્ય દર્શન થાય છે.

અહીંથી આગળ વધતાં હીમાવસી આવે છે. અમદાવાદનિવાસી અકબરમાન્ય શેઠ શાંતિદાસના વંશજ નગરશેઠ હીમાભાઈ વખતચંદે વિ.સં. ૧૮૮૬ (ઈ.સં. ૧૮૩૦) માં આ મંદિર બંધાવી પ્રતિષ્ઠા કરાવેલ. આ સમૂહમાં મુખ્ય મંદિર અજિતનાથનું છે. સાથે પુંડરીક-





સ્વામીનું મંદિર પણ છે, અને ચૌમુખી પણ છે; જ્યારે બીજું ચૌમુખ મંદિર શેઠ સાકરચંદ પ્રેમચંદે વિં સં ૧૮૮૮ (ઈં સં ૧૮૩૨)માં બંધાવ્યું છે. ટૂંકની બહાર જીજ્ઞાસાના નામથી યોગજાતો કુંડ છે.

અહીંથી નીચે ઊતરતાં પ્રેમાવસીની ટૂંક આવે છે. અમદાવાદના શેઠ પ્રેમચંદ લવજી મોદીએ તે વિં સં ૧૮૪૩ (ઈં સં ૧૭૮૭)માં સ્થાપી છે. ટૂંકનું આદિનાથનું મુખ્ય મંદિર તેમ જ પુડરીકસ્વામીનું મંદિર તેમનું કરાવેલ છે; જ્યારે આરસનું સહસ્રકૃષ્ણ પાર્શ્વનાથનું દેરાસર સુરતના શેઠ રતનચંદ ઝવેરચંદ ધુસનું કરાવેલ છે. તેમાં ઉત્તમ કારીગરીવાળાં બે મનોરમ ખતકો કરેલાં છે; અને મંડપમાં મારામાં ત્રણ સુંદર તોરણો લગાવેલાં છે. આ મંદિરની સામે આરસનું બીજું સહસ્રકૃષ્ણ પાર્શ્વનાથનું મંદિર પ્રેમચંદ ઝવેરચંદ ધુસનું બંધાવેલ છે. આ ટૂંકમાં પાલનપુરના મોદી શેઠનું અજિતનાથનું મંદિર, મહુવાના નીમા શ્રાવકોનું ચંદ્રપ્રભનું મંદિર, તથા રાધનપુરના શેઠ લાલચંદે બંધાવેલ ચંદ્રપ્રભનું બીજું મંદિર પણ છે. કોટ બહાર કુંડ અને ખોડીયાર માતાનું સ્થાનક છે.

મોદીની ટૂંકથી નીચે પોણોસો જેટલાં પગથિયાં ઊતરતાં બડક પર કંડારેલ ‘અફલુત આદિનાથ’ની બાર હાથ ઊંચી મૂર્તિ આવે છે. આની પુનઃપ્રતિષ્ઠા વિં સં ૧૬૮૬ (ઈં સં ૧૬૩૦)માં ધરમદાસ શેઠે કરાવી છે. આ પ્રતિમાનો જિનપ્રભસૂરિએ “પાંડવ કારિત ઋષભ” તરીકે અને ચૈત્યપરિપાટીકારોએ “સ્વચંભૂ આદિનાથ”, “અફલુત આદિનાથ” વગેરે શબ્દોથી ઉલ્લેખ કરેલો હોઈ, તે પ્રાચીન છે.

અહીંથી નીચે જતાં ઘોઘાના શેઠ હીપચંદ કલ્યાણજી ઉર્ફે બાલાભાઈએ કરાવેલ બાલાવસીનો મંદિર-સમૂહ આવે છે. તેમાં બાલાભાઈ શેઠે વિં સં ૧૮૬૩ (ઈં સં ૧૮૩૭)માં કરાવેલ ઋષભદેવ તથા પુડરીક-સ્વામીનાં મંદિરો, પછી મુંબઈવાળા કૃતેહચંદ ખુશાલચંદનાં ધર્મપત્ની ઉજમબાઈએ વિં સં ૧૬૦૮ (ઈં સં ૧૮૫૨)માં કરાવેલ ચૌમુખીનું મંદિર, કપડવંજના મીઠાભાઈ ગુલાબચંદે વિં સં ૧૬૧૬ (ઈં સં ૧૮૬૦)માં બંધાવેલ વામુપૂજ્યનું મંદિર ને તે સિવાય તેમાં ઇલોરવાળા માનચંદ વીરચંદ અને પૂનાના શાહ લખમીચંદ હીરાચંદે કરાવેલ છે.

શત્રુજયનાં બે શિખર વચ્ચાળેના ગાળામાં અગાઉ નિર્દેશિત મોતીશા શેઠની ટૂક આવેલ છે. તેની પ્રતિષ્ઠા મોતીશા શેઠના પુત્ર ખીમચંદલાઈએ વિ.સં. ૧૮૯૩ (ઈ.સં. ૧૮૩૭)માં કરાવેલ. આમાં મુખ્ય મંદિર તથા પુડરીકળનું મંદિર મોતીશા શેઠનું છે; જ્યારે પહેલું ધર્મનાથનું અમદાવાદના શેઠ હઠીસિંગ કેસરીસિંગનું અને બીજું અમરચંદ દમણીનું છે. તે ઉપરાંત ત્યાં ચાકમાં બે સામસામાં ચૌમુખ મંદિરો છે; જેમાં પહેલું મોતીશા શેઠના મામા પ્રતાપમલ્લ બેઠતાએ અને બીજું ઘોલેરાવાળા શેઠ વીરચંદ લાઈચંદે કરાવ્યું છે. આ સિવાય પણ અહીં બીજાં નવ મંદિરો છે, જેની વિગત નીચે મૂળે છે :

નામ

નિર્માતા

ચૌમુખજીનું મંદિર

માંગરોળવાળા નાનજી ચીનાઈ

આદીશ્વરનું મંદિર

અમદાવાદવાળાં ગલાલબાઈ

પદ્મપ્રભનું મંદિર

પાટણના શેઠ પ્રેમચંદ રંગજી

પાર્શ્વનાથનું મંદિર

સુરતવાળા શેઠ ખુશાલચંદ તારાચંદ

સહસ્ત્રકૃતનું મંદિર

મુંબઈવાળા શેઠ જેઠાશા નવલશા

સંભવનાથનું મંદિર

શેઠ કરમચંદ પ્રેમચંદ

સુપાર્શ્વનાથનું મંદિર

ખંભાતવાળા પારેખ સ્વચંદ હેમચંદ

મહાવીરસ્વામીનું મંદિર

પાટણવાળા શેઠ જેચંદ પારેખ

ગણધર પગલાનું મંદિર

સુરતવાળા શેઠ ખુશાલચંદ તારાચંદ

ટૂકની બહાર વાપી-કુંડ છે. કુંડને છેડે કુંતાસરદેવીની મૂર્તિ છે.

કુંતાસરના મેદાનની પાસે નવ ટૂકને રસ્તે આદિપુર ગામને છેડે ઘેટી પાગ આવે છે, ત્યાં દેરીમાં ચોવીસ તીર્થકારોની પાકુકા છે. આદિનાથની યાત્રા કરનારે અહીં પણ જવું આવશ્યક મનાય છે.

રામપોળથી છ ગાઉની પ્રદક્ષિણાનો રસ્તો શરૂ થાય છે; તેના માર્ગમાં સિદ્ધવડ, ઉલકાઝોલ અને ચિદ્ધણા કે ચેલણા તલાવડીનાં તીર્થો આવે છે, જેના ઉલ્લેખ પ્રાચીન ચૈત્યપરિપાટીકારોએ કર્યો છે.

શત્રુજયતીર્થ એ જૈનોનું મહિમ્ન તીર્થ હોવા ઉપરાંત સમસ્ત ભારતનાં પવિત્ર તીર્થધામો અને દર્શનીય સ્થળોમાં મહત્વનું સ્થાન ધરાવે છે.





શ્રીપદ લાલભાઈની કું. \* દેાન : ૨૦૪૦૦