

૧૭૯૬

૧૨.૫.૧૯૯૬

૬૨ સંસ્થાપના કેરલોડ

પુરાણ સ્વરૂપો.



દિઝ લાઈનિસ શ્રી દિગ્ગજિહ્વ સાહેબ
ઉત્તર મહારાજ સાહેબ

ઈડર સંસ્થાનના કેટલાક પુરાતન અવશેષો

લેખક

પંઢરીનાથ આ. ઇનામદાર એમ.એ.,બી.એસસી.
ડાયરેક્ટર ઑફ પબ્લિક ઇન્સ્ટ્રક્શન એન્ડ આર્કીઓલોજી
ઈડર સંસ્થાન



ડિપાર્ટમેન્ટ ઑફ આર્કીઓલોજી
ઈડર સંસ્થાન
હિંમતનગર

સર્વે હક્ક સ્વાધીન
પહેલી આવૃત્તિ. ૫૦૦
૧૯૩૭
એક રૂપિયે

અુદ્રક • બચુભાઈ પીપટભાઈ રાવલ કુમાર પ્રિન્ટર્સ ૧૪૫૪ રાયપુર • અમદાવાદ
અકાશક • પંકજીનાથ અા. ઇનામદાર કીપાર્ટમેન્ટ ઍફ ઍર્કાઈઍલોજી • દિલ્લિ ૧૯૩૭

નિવેદન

ઈડર સ્ટેટના ઐતિહાસિક અવશેષો વિષેની આ પુસ્તિકા જનસમાજ સમક્ષ રજુ કરતાં કેવા સંજોગોમાં તેનું પ્રકાશન શક્ય થયું છે તે નિવેદિત કરવાનું અસ્થાને નહિ ગણાય.

સંસ્થાનની શાળાઓનાં નિરીક્ષણ દરમિયાન પ્રાકૃતિક સૌન્દર્યની મારા મન ઉપર જાડી છાપ પડી. ટેકરીઓ અને ડુંગરાઓ, લગ્ની પડતી વનરાજીઓ, વિશાળ નદીઓના જળપ્રદેશને પોતાના ઉરમાં સમાવતી રસવતી અને સમૃદ્ધ ખીણો, નૈસર્ગિક સરોવરો, અને એ સર્વના કીર્તિકળશ જેવા પુરાતન કલાના ભાવશેષોએ મારું ધ્યાન ખેંચ્યું. મનોહર મંદિરો, વિવિધ અંગમરોડવાળી સુંદર શિસ્ત્રમૂર્તિઓ, પ્રાચીન યોદ્ધાઓની વીરત્વસૂચક સમાધિઓ અને સોપાનખચિત સુંદર વાવો ઇલાદિ પ્રાચીન કલાવશેષોમાં દિન-પ્રતિદિન મારો રસ વધતો ગયો. મેં જોયું કે આમાંના કેટલાક અવશેષો અતિ પ્રાચીન હોઈ પુરાતત્ત્વના સંશોધન માટે ખૂબ અગત્યના હતા. આથી તેમને વધુ ખંડિત નહિ થવા દેતાં વર્તમાન સ્થિતિમાં સાચવી શકાય એવા ઉદ્દેશથી મેં દિવાનજી રાય-બહાદુર, રાજરત્ન, લાલાશ્રી જગન્નાથજી ભંડારી, એમ. એ., એલ.એલ. ખી., એમ. આર. એ. એસ., જેઓશ્રી પોતે એક જાગ્રત કોટિના વિદ્વાન અને પુરાતન સંસ્કૃતિના પ્રેમી છે, તેમની સમક્ષ મેં અરજ નિવેદન કરી કે પુરાતત્ત્વ સંશોધનને માટે આ સંસ્થાનમાં પુષ્કળ વસ્તુઓ પડેલી છે. એ સર્વનું જો યોગ્ય સંશોધન થાય તો આ પ્રદેશની પ્રાચીન સમૃદ્ધિ અને પુરાતન ઇતિહાસ ઉપર

નવીન પ્રકાશ પડી શકે, એથી આ અવશેષોને સાચવી અને જાળવી રાખવાનું કામ કરવું જોઈએ. તેઓશ્રીએ આ બાબત નામદાર મહારાજાધિરાજ સાહેબ બહાદુર સમક્ષ નિવેદન કરવાનું વચન આપ્યું હતું. મહારાજાધિરાજ સાહેબ બહાદુર સંસ્થાનના પ્રાચીન ઇતિહાસ અને પુરાતન સંસ્કૃતિના પ્રેમી હોઈ, તેઓશ્રીએ પુરાતત્વ સંશોધનનું એક અલગ ખાતું ખોલવાની મંજૂરીનું ફરમાન આપ્યું.

એ પુરાતત્વખાતું અલગ રટાકની શક્તિઓ માગતું વિશાળ ખાતું બની રહે ત્યાં સુધી એ સંભાળવાનું કામ મેં મારે શિરે લીધું. છેલ્લાં ત્રણ વર્ષ ફરમિયાનની મારી મહેનતનું ફળ આ પુસ્તિકામાં મૂકવાની હું રમ્મ લઉં છું. સંસ્થાનના પ્રાચીન ઇતિહાસ વિષેનું આ અલ્પ નિવેદન અને મંદિરો, ધુમ્મટની છતો, શિલ્પમૂર્તિઓ તથા વાવોનાં આ પુસ્તિકામાં આપેલાં ફોટોગ્રાફો જનસમાજની રસવ્રત્તિને જાગૃત કરી આ પ્રદેશના પુરાતન ઇતિહાસ અને સંસ્કૃતિ ઉપર પ્રકાશ પાડવામાં ઉપયોગી થશે તો હું મારો અમ સાર્થક થયો લેખીશ.

મહારાજાધિરાજ સાહેબ બહાદુર જે ઉદારતાથી પુરાતત્વ-સંશોધનખાતું યોજવા માટે ઉમદા ગ્રાન્ટની મંજૂરી ફરમાવી છે તે બદલ તેઓશ્રીનો તથા મેં દિવાનજી સાહેબના અવિરત સમજાવ અને સહાય બદલ તેઓશ્રીનો હું અત્યંત ઋણી છું.

પંઢરીનાથ આ. ઇનામદાર

રાયરેકર ઍન્ડ પબ્લિક ઈન્સ્ટ્રક્શન ઍન્ડ આર્કીઓલોજી

ઈડર રજટ

હિંમતનગર

૧ તથેમ્બર ૧૯૩૬

પ્રવેશક

ભૌગોલિક પ્રદેશ

વે સ્ટર્ન ઇન્ડિયા સ્ટેટ્સ એજન્સીમાં આવેલું ઇડરનું રાજ્ય પહેલા વર્ગનું સંસ્થાન છે. લોકભાષામાં તો એ 'નાની મારવાડ'ના નામથી જ સુવિદિત છે; કારણકે તેનું અમલકર્તા રાજ્યકુટુંબ અગિયારમી સદીથી આજ સુધીમાં ત્રણ વખત રાજપુતાનાના મારવાડમાંથી અહીં ઉતરી આવેલું છે

ગુજરાતના ઇશાન કોણમાં સાયરમતી નદીની પૂર્વે ૨૩.૬ અને ૨૪.૩૦ના અક્ષાંશ તથા ૭૨.૪૯ અને ૭૩.૪૩ના રેખાંશ ઉપર આ પ્રદેશ પથરાયેલો છે. ૧૬૬૯ ચોરસ માઇલનું તેનું ક્ષેત્રફળ છે.

તેની ઉત્તરે સીરાહી અને મેવાડનાં રાજ્યો, પૂર્વે મેવાડ અને ડુંગરપુર, દક્ષિણ તથા પશ્ચિમે અમદાવાદ જિલ્લાના ધ્રિટિશ તાલુકાઓ તથા વડોદરા સંસ્થાનનો પ્રદેશ, અને ઇશાન કોણમાં દાંતા રાજ્ય આવેલાં છે.

સીમા

અરવલ્લીની ટેકરીઓ જે આ રાજ્યની સરહદ ઉપર દક્ષિણ વળાંક લે છે તે ઉત્તર અને પૂર્વની તેની પ્રાકૃતિક સીમા છે. એ કારણે આ બાજુનો પ્રદેશ ડુંગરો અને અરણ્યોથી વિભૂષિત, રસવતી ખીણોથી ખચિત અને સઘ, હરણાવ, હાથમતી, મેશ્વો, વાત્રક તથા માઝુમ જેવી સાયરમતી નદીની શાખાઓથી જલ-

ભરિત છે. સાબરમતી નદી અને તેની શાખાપ્રશાખાઓ આ સંસ્થાનનાં પશ્ચિમ અને દક્ષિણનાં મેદાનોમાં થઇને વહે છે.

વ્યવહારનાં સાધનો

અમદાવાદથી ૫૫ માઇલ દૂર આવેલા આ રાજ્યના હિંમત-નગર સ્ટેશને અમદાવાદ-પ્રાંતીજ રેલવે દાખલ થાય છે જે ૪૦ માઇલ આગળ જઈ અંતઃપ્રદેશના ખેડખેલા સ્થાને વિરમે છે. આ લાઇન ઉપર ઇડર અને વડાલી એ અગત્યનાં સ્ટેશનો છે. સંસ્થાનના અંતર્ગત પ્રદેશમાં ઠેરઠેર નિયમિત મોટર સર્વિસની બસો આવજા કરે છે. એ ઉપરાંત અમદાવાદથી હિંમતનગર સુધીનો, વર્ષાઋતુ સિવાય નિયમિત ચાલુ એક ગાડામાર્ગ પણ છે.

પ્રાચીન અને ઐતિહાસિક સ્થળો

ખેડખેલા, શામળાજી, ભવનાથ વગેરે યાત્રાનાં પુરાતન પ્રસિદ્ધ સ્થળો આ સંસ્થાનમાં જ આવેલાં છે. ખેડખેલા એ રેલવેનું સ્ટેશન છે અને ભવનાથ તથા શામળાજી સુધી મોટરનો રસ્તો છે. મજકુર સ્થળોએ યાત્રાળુઓને મંદિરના સંચાલકો તરફથી ઉતારાપાણીની દરેક પ્રકારની સગવડ આપવામાં આવે છે. ઉપરોક્ત ત્રણે સ્થળો ઐતિહાસિક દૃષ્ટિએ પણ અગત્યનાં છે કારણકે ત્યાં પુરાતન મંદિરો અને પ્રાચીન કળાના સુશોભિત અવશેષો આવેલા છે.

તદુપરાંત હિંમતનગર, ઇડર, વડાલી, દાવડ, વડિયાવીર, કસનગઢ, આગિયા, મટોડા, પાંચલ, પોશીના, દેલવાડા, દેરાલ, પ્રતાપગઢ, રાયમઢ, લિલોડા, ભેટાલી વગેરે બીજાં પણ ઐતિહાસિક અગત્યનાં સ્થળો છે. આ સર્વમાં રોડના પ્રાચીન અવશેષો તો ઇતિહાસ, કળા અને પ્રાચીનતાની ત્રિવિધ દૃષ્ટિએ સર્વથી વધારે અગત્યના છે.

પ્રાચીન ઇતિહાસ

પુરાતન કાળમાં આ સંસ્થાનની ભૂમિ આખાદ અને સમૃદ્ધ નગરીઓથી ભરપૂર હશે એમ અહીંતહીં મળી આવતાં સુંદર ઘાટનાં શોભિત મંદિરોનાં ખંડેરો, ઠેરઠેર વેરાએલી શિલ્પમૂર્તિઓ અને સ્થળેસ્થળે બાંધેલી સુશોભિત વાવો તથા ડુંડો બિપરથી જણાય છે.

પુરાણોમાંથી મળી આવતા ઉલ્લેખો મુજબ આ સંસ્થાનનો પ્રદેશ દ્વાપર યુગમાં વાતાપી અને ઇલ્વન નામના બે અસુર બંધુઓનું નિવાસસ્થાન હતો. એમણે આ પ્રદેશનું ખેદાનખેદાન કરી મૂકેલું તેથી અગસ્ત્ય ઋષિને એમનો નાશ કરવો પડ્યો, ભવિષ્યોત્તર પુરાણના આધાર મુજબ કલિયુગ પછી ૨૨૭૨ વર્ષે આ પ્રદેશમાં વેણીવત્સરાજ નામનો નૃપતિ રાજ્ય કરતો હતો. પ્રચલિત કહેતી મુજબ એનો જન્મ ઇંડરની ડુંગરીઓમાં થયેલો. એની માતા હિમાલયના પર્વતીય પ્રદેશના ગઢવાલ-તેહરીમાં આવેલા શ્રીનગર ગામના રાજાની રાણી હતી અને ત્યાંથી તેને ગરજ નામનો એક પક્ષી ઉપાડીને આ સ્થળમાં લાવેલો, જ્યાં તેણે ઉચિત સમયે એક પ્રતાપી કુંવરને જન્મ આપ્યો. વેણીવત્સરાજે અહીં કેટલાંક વર્ષો સુધી રાજ્ય કર્યાબાદ તેની નાગપત્નીની ઇચ્છાનુસાર તે આ સ્થળ ત્યજીને ચાલ્યો ગયેલો. આજે પણ તારંગના ડુંગરમાં તારણ માતાની શુદ્ધ છે તે એના પાતાળમાં અદૃશ્ય થવાના સ્થાન તરીકે ઓળખાવવામાં આવે છે.

આ પછી લાંબા સમયે, ઇ. ના જૂઠા સૈકામાં આરબ લોકોએ વલ્લભીપુરની ચલાવેલી લૂંટ પછી શિલાદિત્યના પુત્ર ગૃહાદિત્યે ઇંડરનો રાજ્યપ્રદેશ બીલ લોકોની પાસેથી છતી લીધો. તેના

વારસોએ ઉત્તરોત્તર અસો વર્ષ સુધી રાજ્ય કર્યું; પણ ઇ. ૭૧૬માં બીલ લોકોએ છેલ્લા રાજા નગાદિત્યને ભારી નાખીને રાજ્ય પાછું લઈ લીધું. નગાદિત્યનો પુત્ર આપા રાવળ મેવાડ તરફ ચાલ્યો ગયો અને હજુ પણ તેના વંશજો ત્યાં રાજ્ય કરે છે.

કેટલાંક સૂર્યમંદિરોનાં ખંડેરો અને કેટલીક શિલ્પમૂર્તિઓ આ સૂર્યપૂજક રાજ્યવંશના અવશેષો રૂપે ક્યાંક ક્યાંક મળી આવે છે.

આ રાજ્યવંશ પછી મારવાડના પરિહારો અહીં આવ્યા. આશરે ૩૦૦ વર્ષ સુધી તેમણે આ પ્રદેશ પર રાજ્ય કર્યું. આ વંશના છેલ્લા રાજા અમરસિંહે દિલ્હીના ચૌહાણરાજા પૃથ્વીરાજની સાથે રહીને શાહબુદ્દીન ઘોરી સામે સમરાંગણ ખેડેલો અને લડતાં લડતાં જ યુદ્ધભૂમિ પર પોતાના શરવીર સામંતો સાથે તેણે સને ૧૧૯૩માં પ્રાણ છોડેલા. આજે પણ ઇડરની બાજુમાં રાણી-ઝોલાની ટેકરીઓ તરીકે જ યત્તાવવામાં આવે છે તે સ્થળેથી તેની રાણીઓ તેની પાછળ ફેદી પડીને સતી થએલી એવી લોકકથા પ્રચલિત છે.

એ સમયે રાજાના એક બીલ સામંત હાથીસોડે આ પછી કેટલોક વખત અહીં રાજ્ય કર્યું. પણ તેના વંશજ સામણિયા સોડે તેના નાગર પ્રધાનની પુત્રી રૂપાળીબાના હાથની માગણી કરવાથી, કનોજના મહાવીર રાજા જયચંદના પૌત્ર રાવ સોનીંગજીની મદદથી તેને ભારી નાખવામાં આવ્યો.

રાવ સોનીંગજીએ સન ૧૨૪૬માં ઇડરની ગાદી હાથ કરી અને તેના વંશજોએ આશરે ૫૦૦ વર્ષ સુધી રાજ્ય કર્યું. રાવ રાજાઓ અત્યંત શરવીર હતા અને તેમના સમયમાં રાજ્યની સીમા ખૂબ વિશાળ અને આજના કરતાં બહુ વધારે હતી. આ વંશના રાજ્યકર્તાઓ તળાવો, કુંડો, ત્રાવો, મંદિરો વગેરે

લોકાપયોગી કામો વડે સદાને માટે આ પ્રદેશ ઉપર પોતાની સજીવ સ્મૃતિ મૂકતા ગયા છે.

આ વંશનો છેલ્લો રાજા રાવ ચન્દ્રસિંહ ઘણો નબળો થયેલ અને તેના સામંતો તથા પ્રધાનોને કબજે રાખવાને અશક્ત નીવડ્યો. તેણે ઇડર છોડ્યું અને વિજયનગર (પાણી)માં જઈને નિવાસ કર્યો. ત્યાં પોતાના જ સસરાને મારીને તેણે રાજ્યગાદી લીધી.

આ પ્રમાણે કેટલોક વખત ચંધાધુધી ચાલ્યા પછી જ્ઞેધપુરના મહારાજ અભયસિંહજીના લઘુ પંથુએ મહારાજ આણંદસિંહજી અને રાયસિંહજીએ સને ૧૭૩૧માં ઇડરની રાજ્યગાદીનો કબજો લીધો. હાલના રાજ્યકર્તા મહારાજશ્રી હિમતસિંહજી એ વંશના મહારાજ આણંદસિંહજીથી ૧૦મા રાજા છે. તેઓશ્રી પ્રસિદ્ધ યુદ્ધવીર મહારાજ જનરલ સર પ્રતાપસિંહજીના પૌત્ર છે અને સને ૧૯૩૧ની ૨૮મી એપ્રિલે તેઓશ્રીના પિતાશ્રી મહારાજ સર દૌલતસિંહજી સાહેબના કૈલાસવાસ બાદ ગાદી ઉપર આવ્યા છે.

ઈડર સંસ્થાનના કેટલાક પુરાતન અવશેષો

હિંમતનગર

સં. સ્થાનની હાલની રાજ્યગાદી અમદાવાદથી ૫૫ માઇલ દૂર હિંમતનગર મુકામે છે. હાથમતી નદી ઉપર એ ગામ વસેલું છે અને સને ૧૪૨૬માં ગુજરાતના સુલતાન અહમદશાહે એ વસાવ્યું હતું. પોતાના નામ ઉપરથી સુલતાને તેનું અહમદનગર એવું નામ રાખ્યું અને ઇડરના રાવરાજાઓના હલ્લાઓના સામનો કરવા તેને સ્થાનિક રેતીઆ પથરનો મજબૂત કોટ તેણે ચણાવ્યો. હાલમાં એ કોટનો માત્ર એક જ ખંડિત ભાગ, આશરે ૪૦૦ ફૂટ લાંબો, હાથમતી નદીના કિનારા ઉપર કાલીમાતાના કુંડની બાજુમાં અવશિષ્ટ રહ્યો છે.

આ સ્થળની હવા અમદાવાદ કરતાં વધારે શીતળ હોઇ સુલતાન અહમદશાહ પોતાનો ગ્રીષ્મનિવાસ અહીં રાખતો. આજે જે જગ્યાએ રાજમહેલ છે તે ખડક પરજ તેણે મહેલ બંધાવેલો. સદ્મત મહારાજ સાહેબ જનરલ સર પ્રતાપસિંહજી સાહેબે પોતાના પ્રિય પૌત્ર મહારાજ શ્રી હિંમતસિંહજી સાહેબના નામ ઉપરથી આ સ્થળનું નામ ફેરવીને હિંમતનગર રાખ્યું.

કાળવાવ, જુમ્મા મસ્જિદ અને એક કુંડ એ આ મુસલમાન સમયના અવશેષો છે. કાળવાવના શિલાલેખ મુજબ એ વાવ સંવત ૧૫૭૮ (સને ૧૫૨૨)માં સુલતાન મુઝફરશાહના વખતમાં ઇડરના સુબા મુબારિઝ-ઉલ-મુલ્કે બંધાવેલી. જુમ્મા મસ્જિદનો શિલાલેખ ગુમ થયો હોય તેમ જણાય છે, અને કુંડમાં બેકે એકે શિલાલેખ નથી તેપણુ તેની બાંધણી વગેરે કોટના ચણતર સાથે એવી રીતે સંકળાએલી છે કે કોટની સાથે તે પણ સને ૧૪૨૬માં બાંધવામાં આવી હશે એમ અનુમાન થાય છે.

કુંડ એ મધ્યમ પરિમાણના એક જળાશય જેવો જ છે. તેની ચારે બાજુ એક આંગણુ જેવું બાંધેલું છે અને દંતકથા કહે છે કે આ સ્થાને સુલતાનની બેગમો સ્નાનાર્થે અને નમાઝ પઢવા માટે આવતી. તેમના આવજાવના માર્ગ તરીકે ટેકરી પરના મહેલથી અહીં સુધી એક ભૂમિગત માર્ગ—બોમરું હતું.

ઇડર

ઇડર અનેકશત વર્ષો સુધી રાજમગાદીનું સ્થળ હતું. સને ૧૯૦૨માં મહારાજા સર પ્રતાપસિંહજી સાહેબે હિંમતનગર મુકામે ગાદી ફેરવી. સંસ્થાનના મધ્ય ભાગમાં યોગમ આવેલી જિંબી ટેકરીઓના પેટાણમાં ઇડર ગામ વસેલું છે. તેનું ઐતિહાસિક નામ મલ્વદુર્ગ અથવા મલ્વતનો દુર્ગ એવું છે. હિંમતનગરથી ૧૮ માઈલ ઉત્તરે તે આવેલું છે. ચોતરફ આવેલી ટેકરીઓ ઇડરના કુદરતી કોટ જેવી છે તેથી લોકભાષામાં એને ‘ઇડરીઓ ગઢ’ કહેવામાં આવે છે. આ સંબંધી અનેક દંતકથાઓ અને લોક-ગીતો પ્રચલિત છે. આ ગઢે અનેક હુમલાઓ સહન કર્યા છે અને અનેક વખત આગળ ધપતા દુશ્મનોને એણે સફળતાથી ખાળી રાખ્યા છે.

આનગરમાં આઠમણીની આવી અનેક ઉચ્ચપાઠશાળા યાદ હોવાથી શહેરમાં અને ડુંગર ઉપર કેટલાંક જૈન મંદિરો સિવાય પુરાતન અવશેષો બહુ ઓછા જ જોવામાં આવે છે. વજ્રમાતાનું મંદિર, ડુંગરની ઊંચી ટોચ ઉપર બાંધવામાં આવેલું રાવ ભાણીની કુપિત રાણીનું લોકભાષામાં ઓળખાતું ‘ફૂકી રાણીનું માળિયું’, રાવ રણમલની ચોટી, કળનાથ મહાદેવ, લીંભોઈ ગામની પુરાતન વાવ, બાંટીની બાબુમાં આશા ડાભીની વાવ, અને ગામમાં ચતુર્ભુજની વાવ એ આ સ્થળનાં પુરાતન સ્થાનો છે. ડુંગરની હારની બીજી બાબુએ ગામની આસપાસ એક કોટ છે. આ બધાં સ્થળો ૧૪મી સદીથી પહેલાનાં હોય તેમ લાગતું નથી.

રણમલેશ્વર, પાણેશ્વર અને રાણી તળાવ પણ ૧૪મી સદી કે તે પછીનાં જણાય છે. ડુંગરની પશ્ચિમ બાબુએ ‘ફાટા તળાવ’ને નામે જાણીતું એક જૂના તળાવ જેવું સ્થાન જણાય છે અને ત્યાં રેતીઆ પથરને બદલે ઇંટો વાપરેલી જણાય છે.

અહીંના દિગંબર જૈનોના પુસ્તકાલયમાં કાનડી અને દેવનાગરી લિપિમાં જૂના તાડપત્ર પર લખાએલાં કેટલાંક પુસ્તકો છે જે ઉપરથી અહીંના જૈનાચાર્યો અને સાધુઓનો છેક દક્ષિણ હિંદ સાથે સંબંધ હશે એમ માનવાને કારણ છે. આમાંના ઘણાંખરાં ધાર્મિક અને કોઈ કોઈ વૈદક સંબંધીનાં પુસ્તકો છે.

વડાલી

ઈડરથી સાત માઇલ ઉત્તરે આવેલું વડાલી ગામ આ સંસ્થાનમાં ઈડરથી બીજા નંબરનું ગામ છે. ડુંગરો વચ્ચેની ફળદ્રુપ ખીણના સપાટ પ્રદેશમાં તે આવેલું છે. ચીની પ્રવાસી હુએન-સંગના ઉલ્લેખ મુજબ ઇસવી સનના છઠ્ઠા સદીમાં એ એક સમૃદ્ધ નગર હતું અને ‘ઓછાલી’ નામથી તેણે એનો ઉલ્લેખ કર્યો છે. ગુજરાતના

તત્કાલીન પાટનગર વઘણીપુરની મુલાકાતે જતાં તે અહીંથી પસાર થયો હોવો જોઈએ. બારમી સદીમાં આ સ્થળ વટપટ્ટી તરીકે જાણીતું હતું. ગામના પ્રાન્ત ભાગોમાં પુરાતન મંદિરોના ખંડેરો પડેલાં છે એ ઉપરથી તે સમયે આ સ્થળ વિશાળ હશે અને પાછળથી તેનો વિસ્તાર ઘટી ગયો હશે એમ માનવાને કારણ છે.

સંવત ૧૨૬૪ (સને ૧૨૦૮)નો એક શિલાલેખ જેમાં વૈદ્યનાથ મહાદેવના મંદિરનો મડપ બાંધવાનો ઉલ્લેખ છે તે, (પ્લેટ ૨૪ નં. ૫૫), સંવત ૧૩૨૯ (સને ૧૨૭૩)નો એક બીજો શિલાલેખ જે અર્જુનદેવના સમયનો છે અને જેમાં મંદિરને જમીન તથા હકસાઈ આપવા સંબંધીને ઉલ્લેખ છે તે, અને સંવત ૧૨૭૫ (સને ૧૨૧૯)નો શાન્તિનાથના જૈનમંદિરમાં એક મૂર્તિના પગ પાસેનો શિલાલેખ છે તે વગેરે આ સ્થળની પ્રાચીનતાના પુરાવા ૩૫ છે.

વૈદ્યનાથ મહાદેવનું મંદિર, શાન્તિનાથ ભગવાનના મંદિરનો નીચલો ભાગ, રઘુનાથજી મંદિરની કેટલીક મૂર્તિઓ અને સ્તંભો, ગામના પૂર્વભાગમાં આવેલી વાવનાં પગથિયાં ઉપરની માતૃકાઓ અને ભક્તમંદિરોના અવશેષરાશિઓ એ ભૂતકાળનાં સ્મારકો છે.

વડાલીમાં તેમજ સંસ્થાનનાં બીજાં ગામોમાં મંદિરોના ધુમ્મટો અને શિખરો મુસલમાનોએ ખંડિત કરી નાખેલાં તેમને ફરીથી ઇટોના સાદા ચણતર વડે ચણી લેવામાં આવેલા છે.

વડાલી અને તેની ઉત્તર બાજુએ વાવો તથા મંદિરોનાં ચણતર માટે વીવાવ અને દંત્રાલ નામના પોચા ગ્રેનાઇટ પથ્થરોનો ઉપયોગ કરવામાં આવેલો છે. હિંમતનગરના રેતીઆ પથ્થર કરતાં આનું ઘડતર જો કે વધારે મુશ્કેલ છે, પણ તેમાં કોતરણી-કામ પુષ્કળ થઈ શકે છે અને તેના પર પૌલિશ પણ સારો ચડે છે.

ખેડબ્રહ્મા

ખેડબ્રહ્મા અથવા બ્રહ્મક્ષેત્ર-સંસ્થાનમાં સૌથી પ્રાચીન જગ્યા-વડાલીથી સાત માઈલ ઉત્તરે આવેલું છે અને હરણાવ, કાસામ્બી અને ભીમાશંકરી એ ત્રણ નદીઓના સંગમ ઉપર તે વસેલું છે.

ભૃગુઋષિએ આ સ્થળને પોતાના નિવાસસ્થાન તરીકે પસંદ કરી અહીં અનેક યજ્ઞ-યાગાદિ કરેલા. મહાદેવ, દેવી અને સૂર્યનાં મંદિરોના ભગવાવશેષો તથા વાવની જીર્ણ થએલી અને અર્ધખંડિત થએલી સ્થિતિ ઉપરથી જણાય છે કે આ સ્થળ પ્રથમ વિશાળ હશે પણ કાળના ધસારાને લીધે એનો વિસ્તાર ઘટી ગયો હશે. ગામના પ્રાન્ત ભાગમાં તથા નદીના સામે કિનારે દૂર સુધી આવા અવશેષો છે એટલે સ્થળનો વિસ્તાર વધુ હશે એમ ચોક્કસ અનુમાન થાય છે. અદિતિની વાવમાંના એક શિલાલેખ પરથી સાબિત થાય છે કે છેક ૧૩ મી સદી સુધી આ સ્થળ ધણી માતબર સ્થિતિમાં હશે. કહેવાય છે કે જૂના કાળમાં અહીં મંદિરો અને વાવો સેંકડોની સંખ્યામાં હતાં.

હજી પણ ૧૫ ઈસવી લાંબી, ૧૦ ઈસવી પહોળા અને ૪ ઈસવી જાડી ઘોટા જૂનાં મંદિરો અને ઘરોનાં ચણતરમાંથી મળી આવે છે. અને નવાં મકાનોનાં ચણતર માટે પાયાનું ખોદકામ કરતાં તો અનેક વાર હિંદુ અને જૈન મૂર્તિઓ મળી આવે છે.

ગુપ્ત સમયના રિવાજ મુજબ ઘોટા ઉપર આંગળાંની છાપ જોવામાં આવે છે. વળી જૂના ખંડેરોનું ખોદકામ કરતાં ગુપ્ત સમયના ચોથા સૈકાને લગતા યજ્ઞના અશ્વના ચિત્રવાળા 'મધેયા' છાપના સિક્કા પણ હાથ લાગે છે. આ બધું, આ સ્થળ અતિ પ્રાચીન છે એમ પુરવાર કરે છે.

બ્રહ્માજીનું મંદિર અને તેની સામેની વાવ, ભૃગુ આશ્રમ

અને નજીકનું ક્ષેત્રામ્યા માતાજીનું મંદિર, પંચનાથ મહાદેવનું મંદિર, અંખા માતાજીનું મંદિર, હાટકેશ્વરનું મંદિર, કેટલાંક જૈન દહેરાં અને વાવો એ સૌ જૂના સમયનાં સ્મારકો છે.

અહ્માજીના મંદિરની બાંધણી (પ્લેટ ૨૧ નં. ૪૪) હેન્રી કઝેન્સ-ના મત પ્રમાણે ૧૨મી સદીના કાળની છે. મંદિરનો ધુમ્મટ, તેનું શિખર અને આગળનો ભાગ નાશ પામ્યા હશે કેમકે એ છોટાથી ફરીથી ચણવામાં આવેલાં છે. સુભાગ્યે મુખ્ય મંદિરનો અર્ધો ભાગ સચવાઈ રહ્યો છે અને એના ઉપર સુંદર કાતરણી કામ છે જેમાં દેવ, દેવીઓ, નર્તકીઓ વગેરેનો સમાવેશ છે. ત્રણ બાજુએ અહ્માજીની ત્રણ મૂર્તિઓ પણ જોવામાં આવે છે. મંદિરનો ગર્ભભાગ કેવળ સાદો અને કાતરણી વિનાનો છે.

પૌરાણિક ઉલ્લેખો મુજબ ખુદ અહ્માજીએ આ મંદિર ચણાવ્યું છે. કોઈ ઠેકાણે ભૃગુશ્ર્લોકે આ મંદિર ચણાવ્યું હોવાના પણ ઉલ્લેખો છે. પ્રાચીન કાળના આ સ્થાનમાં બીજાં અનેક મંદિરો ચણાએલાં હશે એથી આ મંદિર એ મૂળ અહ્માજીનું જ મંદિર હોય એમ લાગતું નથી.

અહ્માજીની મૂર્તિ (પ્લેટ ૬ નં. ૧૫) ૫' ૬" ઊંચાઈમાં છે અને તેની બંને બાજુએ તેની પત્નીઓ ઊભેલી છે. મૂર્તિ મૂળ હોય તેમ લાગતું નથી. સંભવિત છે કે મુસલમાનોએ મૂળ મૂર્તિને ખંડિત કર્યા પછી તૂટેલા ભાગોને ઘોળા સીમેન્ટથી પાછળથી સાંધી લેવામાં આવ્યા હોય.

મૂર્તિઓની સાચવણ બાબતમાં જૈન લોકોએ વધારે દક્ષતા બતાવી મુસલમાનોના આક્રમણ વખતે તેમને સંતાડી રાખેલી હોય એમ લાગે છે. હજી થોડા જ સમય પહેલાં વર્ષા ઋતુના ધોવાણને લીધે જમીનમાં દાટેલી દિગમ્બર જૈનોની ૧૦૦ થી

વધારે મૂર્તિઓ હાથ લાગી છે. આમાંની ફેદલીક છડરના ગદ ઉપર દિગમ્બર જૈન મંદિરમાં રાખવામાં આવી છે અને તે ખારમી સદીની હોય તેમ જણાય છે.

મંદિરની સામેની વાવ સુઘટિત અને વિશાળ છે. તેનો સમય નક્કી કરવા માટે એકે શિલાલેખ નથી, પણ જૂખરિયા રંગના ગ્રેનાઈટ પથરનો તેમાં ઉપયોગ થએલો છે તે ઉપરથી તે ચૌદમી સદીમાં બંધાઈ હોવાનો સંભવ છે. ઊર્ધ્વભાગના આધારજૂત ટેકાઓ અને અંતર્ભાગના પાણીની નજીકના દેવદેવીઓના ગોખલાઓ ઉપરથી તે પુરાતન હોય તેમ જણાય છે.

નદીના સામા કિનારે એક ટેકરી ઉપર ગામથી અગ્નિ કોણમાં ભૃગુઋષિના આશ્રમ આવેલો છે. નજીકમાં જ એક બાળુની ટેકરી ઉપર ક્ષેત્રામ્યા માતાજીનું મંદિર છે. આશ્રમમાં માત્ર એક નાનું શિવમંદિર છે. આ સિવાય બીજાં કંઈ ઐતિહાસિક અવશેષો ત્યાં નથી. માથ માસમાં આશ્રમથી થોડે દૂર પશ્ચિમે નદીના કિનારા પર દર વર્ષે એક મોટો મેળો ભરાય છે.

નદીના ગામ બણીના કિનારે. ભૃગુઋષિના આશ્રમ તરફ જતાં અધવચમાં પંખનાથ મહાદેવનું એક પ્રાચીન મંદિર આવે છે. તેનો મુખ્ય ભાગ મુસલમાનોના આક્રમણથી બચી ગયો હોય તેમ જણાય છે. તેના બહિર્ભાગના ગોખમાં નટરાજ શિવની એક સુંદર નૃત્યમૂર્તિ છે (પ્લેટ ૬, નં. ૧૪).

મંદિરના ગર્ભમાં શિવનું ઘડેલું લિંગ નથી, પણ પથરની લિંગ જેવી આકૃતિ છે જેથી લોકો એને સ્વયંજૂ કહે છે. કહેવાય છે કે ગરુડને નાગરાજ પિમલનાગ સાથે આ સ્થળે યુદ્ધ થએલું. એ નાગરાજના મૃત્યુના અને ગરુડની યુદ્ધમાં કપાઈ ગએલી પાંખના સ્મારક તરીકે આ મંદિર ચણાએલું છે. સર્પરાજ પિમલ

ગરુડથી અચવા માટે આહ્વાણનું સ્વરૂપ લઈ દરતો હતો, તેવામાં નાગપંચમીને દિવસે પોતાની પત્નીની પૂજનની અનુકૂળતા ખાતર તે પોતાના મૂળ સ્વરૂપમાં તેની સમીપ હાજર થયો. તેની પત્નીએ આ હકીકત જાહેર કરવાથી તેનું મરણ નીપજ્યું.

ગામની ઉત્તરના પ્રાન્તભાગમાં અંબામાતાનું મંદિર છે. હાલનું મંદિર સત્તરમી સદીથી બહુ જૂનું હોય તેમ જણાતું નથી. મંદિરના આંગણમાં અને બહારના ભાગમાં આવેલાં ગ્રેનાઇટ પથ્થરનાં પગથિયાં જૂના મંદિરનાં હોય તેમ લાગે છે. મંદિરના કુંડની બાજુમાં હમણાં એક ધર્મશાળા બાંધવા માટે ખોદકામ કરતાં આહ્લી અને કાળી માતાની મૂર્તિઓ હાથ લાગી છે.

રેલવેની સગવડને લીધે અહીં યાત્રાળુઓની ખૂબ આવ-ગવ છે. રાત્રી તરફથી કોઇ પણ જાતનો કર અહીં લેવામાં આવતો નથી. મંદિરની ચોતરફ યાત્રાળુઓના ઉતારા માટે મોટી ધર્મશાળાઓ છે.

ખેડપ્રજ્ઞાથી ઉત્તરે પાંચ માઇલ દૂર વરતોલ ગામની નજીકમાં કોટેશ્વર મહાદેવ અને ચામુંડા માતાનાં મંદિરો છે. પશ્ચિમે સાત માઇલ દૂર ગઢા ગામ નજીક ગઢા શામળાજીનું મંદિર છે.

રોડાનાં મંદિરો

હિમતનગરથી પૂર્વે નવ માઇલ ઉપર, ગંજુડી ગામથી ખેડ તરફ જતાં, ભીરોડાના રસ્તાની જમણી બાજુએ રોડા ગામથી આગળ કેટલાંક દસમી સદીથી થે પહેલાંના સમયનાં પુરાતન મંદિરો છે. નજીકના રોડા ગામના નામ ઉપરથી આ મંદિરોને રોડાનાં મંદિરો તરીકે ઓળખવામાં આવે છે.

મંદિરોના વિશાળ સમૂહ અને તેના ભગવાવશેષો ઉપરથી અનુમાન થાય છે કે આ સ્થળે પ્રથમ હિંદુઓનું કોઇ યાત્રા-

સ્થાન અને સમૃદ્ધિવતી નગરી હોવી જોઈએ. શિવ, વિષ્ણુ, દેવી અને સૂર્યભગવાનનાં એ મંદિરો છે. અંતર્ભાગમાં ચોમેર દેવ-દેવીઓના ગોખલાવાળો એક વિશાળ, લંબચોરસ, કુંડ પણ અહીં છે (પ્લેટ ૨૪, નં. ૪૭).

આ મંદિરોની આંધણી (પ્લેટ ૨૬, ૨૭)આઠાણ પદ્ધતિની છે અને એના સ્તંભો, દ્વારરચના, છત તેમજ દિવાલો ઉપર ઉત્તમ શિલ્પકામના પ્રાચીન નમૂનાઓ છે. (પ્લેટ ૧૦, નં. ૨૩-૨૪-૨૫; પ્લેટ ૧૧, નં. ૨૬-૨૭; પ્લેટ ૧૨, નં. ૨૮; પ્લેટ ૨૫, નં. ૪૮-૪૯) મંદિરની આંધણીમાં ચૂનાનું ચણતર જ નથી, પણ અધોભાગનો શિલાસમૂહ ઉપરની છતના ધુમ્મટના ભારથી ટકી રહેલો છે. આ સ્થળની વિશેષ માહિતીનું સંશોધન કરવાનું હજી બાકી છે.

એડ સાંદરણી ગામના પાદરની બાબુમાં સંવત ૧૪૭૪ (સને ૧૪૧૮)માં બંધાએલી એક વાવ છે. સંવત ૧૧૦૪ (સને ૧૦૪૮)ના શિલાલેખવાળી શિવપાર્વતીની એક ખંડિત મૂર્તિ પણ ત્યાં છે. આ મૂર્તિ બહુધા રોડનાં મંદિરો માંહેની જ હોવી જોઈએ તેથી એ સ્થળની પ્રાચીનતાના તે પૂરાવારૂ છે.

ભાવનાથ મહાદેવ

હિંમતનગરથી ૧૮ માઈલ દિશાન કોણમાં, ભિલોડા પટ્ટાના દેસાણુ ગામની બાબુમાં ભૃગુનાથ અથવા ભવનેશ્વર મહાદેવનું મંદિર છે. અ્યવનન્દ્રપિના નિવાસસ્થાન તરીકે પુરાણોમાં આ સ્થાન સુવિદિત છે. ભૃગુન્દ્રપિએ અહીં ઘણા યજ્ઞો કર્યાનું કહેવાય છે અને જે કુંડની તેમણે વેદી બનાવી યજ્ઞનો અગ્નિ પ્રગટાવેલો તે કુંડનું પાણી તથા માટી પતના રોગીઓને માટે ચમત્કારિક

ગુણવાળાં મણાય છે. આ કુંડનાં નીરોળી પાણી તથા માટીનો લાભ મેળવવા દૂર દૂરથી લોકો અહીં આવે છે.

સંવત ૧૭૦૬ (સને ૧૬૫૦)માં માલપુરના રાવજી જગત-સિંહજીએ આ મહાદેવના મંદિરનો જીર્ણોદ્ધાર કરેલો તે ફરીથી સંવત ૧૯૮૩ (સને ૧૯૨૭)માં બડોલીના જાધી મગનલાલ દેવ-શંકરે સમરાવેલું છે. આ પ્રમાણે પહેલાં આ મંદિર ધણીવખત સમરાવવામાં આવ્યું હોય એમ લાગે છે. આ કુંડનો ઉલ્લેખ મંદિરના પ્રાંગણમાં આવેલા સૂર્યમંદિર(આજે રામજીમંદિર) માંના સંવત ૧૩૫૪ (સને ૧૨૯૮)ના એક શિલાલેખમાં પણ કરવામાં આવેલો છે; અને તેના આધાર પ્રમાણે એ સૂર્યમંદિર ગુજરાતના રાજા કર્ણના સમયમાં ગાયોના રક્ષણાર્થે વીરમૃત્યુ પામેલા એક યોદ્ધાના સ્મરણાર્થે બાંધવામાં આવેલું છે. આશરે પાંચ ફૂટની લંબાઈના બૂખરિયા આરસ-પદ્મણનો એક પોઠીઓ અહીં છે જે જૂના સમયના કોઈ વિશાળ મંદિરનો નંદી હોવાનો સંભવ છે. આ સૂર્યમંદિર ઉપરાંત શિવ અને અન્ય દેવદેવીઓનાં જીર્ણ અર્ધલગ્ન મંદિરો પણ આ સ્થાનમાં છે. મંદિરની જમણી બાજુએ વ્યવનઝપિનું એક તપઃસ્થાન પણ બતાવવામાં આવે છે.

લિલોડા

લિલોડા પટાનું મુખ્ય ગામ લિલોડા ભવનાથથી આશરે પાંચ માઇલના અંતરે આવેલું છે. ત્યાંના જૈન મંદિર અને કીર્તિ-સ્તંભ (પ્લેટ ૨૮, નં. ૫૪) ૧૫મી સદીના ઐતિહાસિક અવશેષો છે.

ચિતોડમાંના મહારાણા કુંભના કીર્તિસ્તંભને મળતો આ કીર્તિસ્તંભનો ઘાટ છે. જોડે આ કદમાં જરા નાનો છે અને એનો સમય, સંભવિત છે કે, ચિતોડના સ્તંભનો અથવા થોડો મોડો.

હોય. કીર્તિસ્તંભના અહિર્ભાગની કોતરણીમાં હિંદુ દેવો અને દિગ્પાલોની મૂર્તિઓ છે. ઉપરાંત તેમાં એ કાળના લોકજીવનના રોજંદા પ્રસંગો પણ કોરેલા છે.

લિલોડાની પૂર્વે ત્રણ માઇલ દૂર બેટાલી અને શામળાજી તરફ જતાં રસ્તાની બાજુમાં રેટોડાની વાવ આવે છે જે સંવત ૧૫૯૯ (સને ૧૫૪૩)માં બાંધવામાં આવેલી છે. ટીંટોડાની વાવની માફક અહીં પણ વાવના શિલાલેખમાં સ્ત્રી અને પુરુષોનાં નામો આપેલાં છે તે ઉપરથી એ કાળમાં ઊંચા પ્રકારની જન-સંસ્કૃતિ વિસ્તરી હોવી જોઈએ એમ સાબિત થાય છે.

બેટાલી

લિલોડાથી ચાર માઇલ દૂર શામળાજી તરફના રસ્તા ઉપર એક ડુંગરીની નીચે બેટાલી ગામ છે. એક શિવપંચાયતનનું મંદિર, એક જૈન દેવાલય અને એક વાવ એ અહીંના પુરાતન અવશેષો છે. જૈન દેવાલય ૧૬મી સદીનું છે, પણ શિવમંદિર એથી અગાઉનું જણાય છે અને તે સારી સ્થિતિમાં જળવાઈ રહ્યું છે. પાર્વતીની મૂર્તિ નીચે અહીં સંવત ૧૫૦૭ (સને ૧૪૫૧)નો એક શિલાલેખ છે, પણ આ મૂર્તિ પાછળથી મંદિરમાં મૂકવામાં આવી હોય તેમ લાગે છે. ચારે ખૂણા પર નાનાં ઉપમંદિરો સાથેનું પંચાયતનનું આ મંદિર જૂતકાળનાં શિવમંદિરોનો એક સારો નમૂનો છે.

શામળાજી

લિલોડાથી અમ્મિકોણમાં ૧૨ માઇલ દૂર મેશ્વો નદીને કાંઠે શામળાજી નામનું યાત્રાનું સ્થાન છે અને ત્યાં પ્રતિ વર્ષે કારતક મહિનામાં એક મેળો ભરાય છે. તેમાં બીજો ઉપરાંત બીજા વર્ષના હિંદુઓ પણ મોટા પ્રમાણમાં આવે છે. એ સમયે

આ રથને દોર અને બીજી વસ્તુઓનો મોટા પ્રમાણમાં વેપાર ચાલે છે કારણ કે આસપાસનો પ્રદેશ વેપારનાં કેન્દ્રોથી બંધાયેલ છે.

શામળાજી એ મુખ્યત્વે વૈષ્ણવ મંદિર છે અને પુરાણોમાં એને ગદાધર ક્ષેત્ર તરીકે ઓળખવામાં આવ્યું છે. પણ અહીં મળી આવતા શિવમંદિરોના અનેક અવશેષોથી માલૂમ પડે છે કે એક સમયે અહીં શિવપૂજન અગત્યનો ભાગ ભજવતી હશે.

મુખ્ય મંદિર બેને શામળાજીના મંદિર તરીકે ઓળખવામાં આવે છે એમાં કૃષ્ણ ભગવાનની મૂર્તિ છે અને તે હિંદુ સ્થાપત્ય-કલાનો સુંદર નમૂનો છે. અંદરની બાજુએ તેમજ બહારનાં ભાગમાં તે સુંદર કોતરકામથી સુશોભિત છે. એ કોતરણીમાં દેવદેવીની મૂર્તિઓ, રામાયણ મહાભારતના બનાવો તથા કૃષ્ણના જીવનનાં આલેખનો છે. (પ્લેટ ૧૫, ૧૬, ૧૭, ૧૮ અને ૧૯ નં. ૩૫ થી ૪૨) હજી સુધી ત્યાંથી એકે શિલાલેખ મળી આવ્યો નથી, પણ સંભવ છે કે એ મંદિર દસમી અથવા અગિયારમી સદીનું હોય. એનું સ્થાપત્ય બેલૂર અને હોબેલીડના વિખ્યાત મંદિરોની ઢબનું કહી શકાય.

ગાન્ધારીના મંદિર તરીકે ઓળખાતું અનન્તશ્રદ્ધાનું મંદિર, વિશ્રામઘાટ ઉપર રઘુનાથજીનું મંદિર, રણછોડજીનું મંદિર અને હરિશ્ચન્દ્રની ચોરી તરીકે ઓળખાતા મંદિરની સુંદર કમાન એ આ રથજના બીજા પુરાતન અવશેષો છે.

એમાં અનન્તશ્રદ્ધાની મૂર્તિ (પ્લેટ ૪ નં. ૧૦) ખાસ નોંધ લેવા લાયક છે કારણ કે હિંદુ મૂર્તિરચનાના સિદ્ધાંતો પ્રમાણે તેની ઓળખ યર્ષ શકતી નથી. હજી સુધી આવી જાતની મૂર્તિ બીજે ક્યાંય નીકળી હોય તેમ જાણવામાં નથી અને જે

કોઈ વિદ્વાન આ બાબત ઉપર પ્રકાશ પાડશે તો એક ઉપયોગી કામ થશે. પુરાતન સમયથી આજ સુધી એ મૂર્તિ અનન્તબ્રહ્મા તરીકે ઓળખવામાં આવી છે.

રઘુનાથજીનું મંદિર જેમાં ઇટાનો ઉપયોગ થએલો છે તે સિવાયનાં લગભગ ઘણાંખરાં મંદિરોમાં રેતીઆ પથ્થરનું ચણતર છે. અહીંનાં બોળં ભ્રમ મંદિરોમાં પણ ઇટાનો પુષ્કળ ઉપયોગ થએલો જોવામાં આવે છે. એ આમું સ્થાન જાણે ઇટાનો જ બનેલો મોટો ટેકરો હોય એવું છે; અને આ ઇટા તેમના કદ ઉપરથી કયા વિવિધસમયે તે વપરાએલી તેનો નિર્ણય કરવામાં મદદરૂપ થશે એમ માનવાને કારણ છે.

૧૯૩૪ના જન્યુઆરી માસમાં શામળાજીની ટેકરીની દરા-કોમાંથી માતૃકા અને બીજાં દેવદેવીઓની છઠ્ઠી અને સાતમી સદીની ઘણીક મૂર્તિઓ હાથમાં આવેલી તે ઉપરથી આ સ્થળ ખૂબ પ્રાચીન હોય તેમ જણાય છે. ૧૯૩૫ના નવેમ્બર માસમાં કોઈ પુરાતન રાક્ષસનાં અથવા પ્રાણીનાં હડપ્પીનાં હાડકાં, એક ખલાની હાંસડી, પાંસળીના ટુકડા વગેરે બાજુના દેવની મોરી નામના ગામ પાસેથી મળી આવ્યાં છે, અને જો કોઈ વિદ્વાન આ અસ્થિઓને ઓળખી શકે તો આ સ્થળના સમય પરત્વે નિર્ણય કરવામાં તે બહુ મદદરૂપ થાય.

દેવની મોરીના શામળાજીની બાજુના પાદરમાં મંદિરોના અવશેષોના અનેક ટેકરા પડેલા છે અને તેમાંથી કાળા પથ્થરનાં શિવલિંગો હાથ લાગે છે. ટીંટોઇમાં પાર્શ્વનાથજીની જે મૂર્તિ છે તે પણ આ સ્થળના જ એક ભ્રમ મંદિરોમાંથી ખસેડી લાઇ જવામાં આવેલી છે એમ કહેવાય છે. આ જગ્યા શામળાજીની નજીકમાં જ છે એટલે તેનો જુદો ઉલ્લેખ કર્યો નથી.

મોડાસા

મોડાસા જે પ્રથમ ધડર સંસ્થાનનું ગામ હતું તે હાલમાં બ્રિટિશ હદમાં આવેલું છે. જૂના કિલ્લાના ખંડેરા અને વાવો ત્યાં પણ છે.

કિલ્લાનો ભાગ જે હજી પણ ધડર રાજ્યના કબજામાં છે ત્યાં એક વાવ, એક મસ્જિદના ભગ્નાવશેષો, અને ઘેટોના ચણ-તરવાળી ત્રણ માળની એક ખંડિત હવેલી છે. કિલ્લાની દિવાલ-માંહેના એક શિલાલેખ ઉપરથી સંવત ૧૬૦૫ (સને ૧૫૪૯)માં ગુજરાતના સુલતાન ત્રીજા મહમદશાહના સમયમાં એ બાંધવામાં આવેલાં હોય તેમ જણાય છે.

રાયગઢ

રાયગઢ પણ પુરાતન સ્થળ છે. તેનું આજનું નામ હાલના રાજ્યવંશના મૂળ સંસ્થાપક પુરુષ મહારાજ આણંદસિંહજીના લઘુ બંધુ મહારાજ રાયસિંહજીના નામ ઉપરથી પડેલું છે.

ગામમાં એક મોટું જૈનમંદિર છે, પણ હાલ ગામમાં જૈનોની વસ્તી નહિ હોવાથી તે અવાવર પડી રહેલું છે. વૈજનાથ મહાદેવનું મંદિર, ૧૨મી સદીનું એક દેવીનું મંદિર, ગામથી પશ્ચિમે ૧૫મી સદીની એક વાવ, પાસેના જંગલમાં સોમનાથ મહાદેવના મંદિરનું ખંડેર અને દક્ષિણે એક અર્ધભગ્ન વાવ એ આ સ્થળના અવશેષો છે.

ભૂતકાળમાં આ રાયગઢ પ્રથમ એક મોટું સ્થાન હશે અને ત્યાં લોટું ગણવાની ભઠ્ઠીઓ હશે એમ જણાય છે, કેમકે અહીં લોટું અને બળતણ મોટા પ્રમાણમાં મળી આવે છે. સંવત ૧૫૧૪ (સને ૧૪૫૮)માં વૈજનાથ મહાદેવની વાવ લોટું ગણનારાઓએ બાંધેલી છે.

રામઝઠથી પાંચ માઇલ દૂર શ્રવણ ગામથી દક્ષિણે કેવણમાં બારમી સદીનું એક શિવમંદિર છે; એક ટેકરીની ટોચે પથરના ઊંચા ચણતર પર બાંધેલું તે પંચામતનનું મંદિર છે. પાસેના બીજાં ગામોમાં પણ એક કાળે નાશ પામેલા આ કેવણ શહેરનાં બીજાં મંદિરોના અવશેષો છે.

પુરાતન સમયમાં આ કેવણ મોટું સ્થળ હતું એમ કહેવાય છે, અને એ સ્થળના વ્યાપારીઓ એટલા ધનિક હતા કે આ બાળુના હિંદુઓ આજે પણ નવા વર્ષના ચોપડા તૈયાર કરતાં એવી પ્રાર્થના કરે છે કે કેવણના વેપારીઓના જોટલી સમૃદ્ધિ તેમને મળે.

દાવડ

હિંમતનગરથી ૧૫ માઇલ દૂર વાયવ્ય ખૂણામાં દાવડ ગામ છે. ૧૨મી સદીમાં તે દાવડ કહેવાતું. લોકોકિત પ્રમાણે એથી પણ પ્રાચીન સમયમાં એનું નામ દિલીપપુર પાટણ હતું. વલ્લભી-પુરના સમયમાં એનો પણ નાશ થયો હશે એમ લાગે છે અને પાછળથી તે નવમી સદીમાં ફરીથી વસ્યું. ગુજરાતના રાજા સિદ્ધરાજના સમયમાં ફરીથી તે આબાદ સ્થિતિમાં હતું. તે પછી તેણે ફરી આક્રમણ સહન કર્યાં છે. થોડા સમય પહેલાં મુસ્લીમ કોટના અવશેષોમાંથી ખંડિત મૂર્તિઓ વગેરે હાથ લાગી છે તે આ સ્થળની પ્રાચીનતાનો પુરાવો આપે છે.

આંકોલ માતાની વાવ પાસે કેટલાક પાણિયા છે જેના ઉપર સંવત ૧૩૦૫ (સને ૧૨૪૯) આપેલી છે. આ લેખમાં દાવડ નામ આપેલું છે અને ગુજરાતના રાજા લુણધવલનો તેમાં ઉલ્લેખ છે.

હંસલેશ્વર તળાવ જે સિદ્ધરાજની રાણી હંસલદેએ બંધાવેલું કહેવાય છે તેની ત્રણ બાજુએ છેક પાણીમાં જતી રેતી આ પથરનાં પગથિયાંની હાર છે. આ અને આંકોલ માતાની વાવ, જેના

ઉપર કેટલુંક સુશોભનભયુ કોતરકામ છે તે બંને પુરાતન સમયના અવશેષો છે. આ ગામના પાદરમાં રેતીઆ પત્થર અને છોટાના ખંડિત પાયાઓ ઘણે સ્થળે છે અને કેટલીક વખત ખોદકામ કરતાં જૂની મૂર્તિઓ હાથ લાગે છે.

સસનાથ મહાદેવ

દાવડથી નૈઋત્ય કોણમાં ચાર માઇલ દૂર સાબરમતીના કિનારે સસનાથ મહાદેવનું મંદિર છે. અહીં અગસ્ત્યાદિ સાત ઋષિઓ પ્રાચીન સમયથી વસેલા એવી કથા પ્રચલિત છે; મંદિર જમીની અંદર છે અને એમાં એક જ હારમાં આવેલાં શંકરનાં સાત નાનાં લિંગો ઋષિઓનાં પૂજારથાન તરફે બતાવવામાં આવે છે. મંદિરથી રહેજ મધ્યે એક સ્વયંભૂ ઝરણુ છે જેનું પાણી મહાદેવના લિંગ ઉપર થઇ મંદિરની સામેના કુંડમાં પડે છે. આ કુંડમાં રનાન કરીને યાત્રાળુઓ મહાદેવજીની પૂજા કરે છે.

કુંડના બલિભાગમાં કેટલીક જૂની મૂર્તિઓ ચોડેલી છે અને કોઇ મૂર્તિઓ મંદિરની બાજુમાં છુટીછવાઇ પડી છે. થોડે દૂર ઉપરવાસ એક પંચાયતન મંદિરના પાયાઓ છે, અને ત્યાં ધારેશ્વર મહાદેવનું મંદિર છે. આ મંદિરનો થોડા સમય પહેલાં જીર્ણોદ્ધાર કરવામાં આવેલો છે, પણ તે ૧૨મી સદી પહેલાંનું હોય તેમ જણાય છે.

આ મંદિરનો પૂજારી તપોધન બ્રાહ્મણ સંવત ૧૧૪૨ (સને ૧૦૮૬)નું એક લેખપત્ર બતાવે છે જેમાં આ કુંડ બંધાવનાર અને પૂજારીના કોઇ વડવાને થોડી જમીનનું દાન કરનાર ચાંગોડના બારોટ હમીરદાન, જેને ચાંગોડ ગામ (હાલ વડોદરા સ્થળ) સિદ્ધરાજ તરફથી મળેલું તેનો ઉલ્લેખ છે.

વડિયાવીર

મ્હડરથી ઈશાન કોણુમાં સાત માઈલ અને વડિયાવીરગામથી ૫ શ્વમે એક માઈલ દૂર, આમલી તથા લીંબુડીનાં ઝાડના ઝુંડમાં એક મોટું અર્ધભગ્ન શિવમંદિર છે. મંદિરનો બહિર્ભાગ શિવ, દેવ-દેવીઓ તથા મોટા કદની અન્ય સ્ત્રીમૂર્તિઓથી ભરેલો છે.

પડમેના ભાણપુર ગામની ઊગમળી ભાગેળે અર્ધભગ્ન દશા-માં એક વાવ છે, જેના પ્રવેશ આગળ થોડાં મંદિરો છે. ભૂતકાળ-માં તે ભાણસાગરના નામે ઓળખાતી. સંભવ છે કે મ્હડરમાં ૧૫મી સદીમાં અમલ કરી ગએલા રાવ ભાણના સમયમાં આ મંદિર બંધાયું હોય, શિવમંદિર ખંડિયેર હાલતમાં હોવાથી, સંભવ છે કે લોકોએ વીરના નાના મંદિરને અગત્ય આપ્યું હોય.

મઠ-કસનગઢ

ખલવાડથી ત્રણ માઈલ દૂર, કસનગઢની પાસે મઠ ગામમાં ખડેશ્વરી માતાનું જૂનું મંદિર છે. આ મંદિરના મંડપની છતનો ભાગ ભરચક વિવિધ કોતરણીવાળો છે અને તેની બહારની દીવાલો ઉપર દેવીઓની તથા અન્ય સ્ત્રીમૂર્તિઓ છે.

આજુના ભૈરવ મંદિરનાં છાપરાંની છતમાં એક સુંદર કોતરણીનું ડિઝાઈન છે. એક નાગ બીજી નાગણીઓ સાથે મૂંચળુ વળ્યો હોય અને તેથી સુંદર ગાંઠો બંધાઈ હોય એવું એ આલેખન છે. આ કોતરણી એટલી બધી ઉપાડેલો છે કે જાણે આખું આલેખન છતની શિલાથી છુટું પડી લટકી રહ્યું હોય એમ લાગે છે. (પ્લેટ ૨૦ નં. ૪૨)

આંગણામાં એક દ્વારપાલની ખંડિતમૂર્તિના નીચેના ભાગમાં શિલાલેખ છે જેના ઉપર ૧૫મી સદીનો ઉલ્લેખ છે. પણ મંદિર તો એથી થે વધારે જૂનું હોય એમ લાગે છે.

એક માધલિ દૂર સામેની ટેકરી ઉપર જૂના કસનગઢ ગામના અવશેષો છે જેના ઉપરથી એ મોટું મામ હોય એમ લાગે છે. ટેકરીની તળેટીમાં એક જૈન ચિંતામણીનું મંદિર છે.

પ્રતાપગઢ (સાબલી)

પ્રતાપગઢ ગામે સુંદર સુશોભનો અને કોતરણીવાળો એક કુંડ છે. રાવ ભારમલના સમયનો સંવત ૧૫૮૨ (સને ૧૫૨૬)નો એક શિલાલેખ પણ ત્યાં છે. આ કુંડ આખા ગામને પાણી પૂરું પાડે છે અને સારી રિશ્તિમાં છે. આ સ્થળમાં ઘણું જૈન મંદિરો છે તેથી જૂના સમયમાં એ ખૂબ સમૃદ્ધ હોવું જોઈએ. ગામની પશ્ચિમે એક શિવમંદિર અને એક વાવ છે.

પાલ અને ટાકાટૂકા

દિગમ્બર જૈનોનાં ઘણાં મંદિરો આ તરફ છે. વસ્તુતઃ એ મંદિરો આ સંસ્થાનમાં ઠેર ઠેર જોવામાં આવે છે. દિગમ્બરો જૂના સમયમાં તો ખૂબ સમૃદ્ધ હતા, પણ પાછળથી શ્વેતામ્બરો વધુ સમૃદ્ધ અને બળવાન બનતા ગયા તેમતેમ તેઓ પાછળ પડતા ગયા. ઇંડર, વડાલી અને અન્ય સ્થળોમાં હજી પણ દિગમ્બરોની મોટી સંખ્યા છે.

આગિયા-મટોડા

આગિયા અને મટોડા ગામ ખેડઝાઝાથી ઉત્તરે આઠ માઇલ દૂર છે અને બંને ગામો બહુ નજીક છે. અહીં જૈન અને હિંદુ-મંદિરોના અવશેષો છે, જેમાંના હિંદુમંદિરો વિશેષ જૂનાં છે.

આગિયામાં ગામને ગોંદરે દેવીનું પંચાયતન મંદિર નાશ પામેલું છે અને ગામની વચમાં જૈન મંદિરના અવશેષો છે. તળાવમાં એક બીજું શિવમંદિર છે જેનો જીર્ણોદ્ધાર સંવત ૧૫૩૪ (સને ૧૪૭૮)માં થએલો જણાય છે.

મટોડામાં ગામની પૂર્વ ભાગે તળાવની બાજુમાં કેટલાક શિવમંદિરોના અવશેષો છે. ઘોળા આરસપહાણનાં મોટાં કદનાં લિંગો ત્યાં પડેલાં છે અને ધનની શોધમાં હુંડાડ્યોએ તેમને સ્થાનબ્રજ કર્યા હોય તેમ લાગે છે. એક જ હારમાં બંધાયેલાં અગિયાર મંદિરો અહીં હતાં. અભારે એ સર્વે કેવળ ખંડિત દશામાં છે.

પાંચલ

મટોડાથી ત્રણ માઇલ દૂર પાંચલ ગામનો કોઇ સમયે સમૂળગો વિનાશ થયો હોય એમ લાગે છે. હિંદુ અને જૈન મંદિરોના તથા કેટલાંક ઘરોના અવશેષો સિવાય ત્યાં બીજું કંઇ જ નથી. ધનની શોધમાં હુંડાડ્યોએ તેમના રિવાજ મુજબ બધી મૂર્તિઓને સ્થાનબ્રજ કરેલી છે. આ સ્થાનમાંથી નીકળી અન્યત્ર જઈ વસેલા બ્રાહ્મણો પાંચળિયા બ્રાહ્મણો કહેવાય છે અને તેમાંના કેટલાક વડાલીમાં વસ્યા છે. નવું પાંચલ ગામ દક્ષિણે બે માઇલ દૂર છે જ્યાં માત્ર થોડાં ઝૂંપડાંઓ છે.

પોશીના

ખેડબ્રહ્માથી ઉત્તરે ૩૦ માઇલ દૂર રાજ્યની ઉત્તર સરહદ પર આવેલું પોશીના ગામ અરવલ્લીની ટેકરીઓની વચ્ચે છે. દીવાલો-પર મૂર્તિઓવાળું એક શિવમંદિર, એક વાવ, એક સૂર્યમંદિર અને કેટલાંક જૈન મંદિરો ત્યાં છે. જૈન મંદિરના શિલાલેખ ઉપર ૧૫મી સદી છે.

એક જૈન મંદિરના મંડપમાં ૬ ફૂટ ઊંચું ઘોળા આરસપહાણ-નું સુંદર રીતે કાતરેલું મૂર્તિ પધરાવવાનું સિંહાસન છે. દેવને માળા ધરાવતી સ્ત્રી અને પુરુષની બે આરસમૂર્તિઓ પણ ત્યાં છે. મંદિરના કરતાં તેનો સમય વધારે જૂનો હોય એમ લાગે છે.

શિવમંદિરની બહાર પડેલી કેટલીક મૂર્તિઓ તો ૧૫મી સદી-થી પણ જૂની હોય તેમ લાગે છે.

ભૂખરા રંગના આરસ જેવા સ્થાનિક દંત્રાલના પથ્થરનો અહીં ઉપયોગ થયો છે. આ પથ્થર ગ્રેનાઈટને મળતો છે અને તેના ઉપર ઓપ સારો આવે છે.

દેલવાડા

સાબર અને વાકળના સંગમ ઉપર દેલવાડાથી એક માઈલ દૂર ચિત્રવિચિત્રેશ્વર મહાદેવનું મંદિર છે. શંતનુ રાજના પુત્રો ચિત્ર-વિચિત્ર તેમની માતાના શિયળ પ્રત્યે શંકા લાવવાનું પાપ લાગ-વાથી પ્રાયશ્ચિત્ત અર્થે અહીં આવીને એક પોલા પીપળના ઝાડમાં જીવતા બળી મુએલા.

અહીં પ્રતિવર્ષે ફાલ્ગુની અમાસને દિવસે એક મેળો ભરાય છે અને તેમાં મોટા પ્રમાણમાં ભીલ લોકો આવે છે. તેમના નાતના કુળ્યાઓની પતાવટ, વેવિશાળો વગેરે તે સમયે નક્કી કરવામાં આવે છે.

દેરોલ

ખેડપ્રજાથી સાત માઈલ પૂર્વે દેરોલ ગામમાં થોડાં જૈન મંદિરો, ખંડિત શિવમંદિરો, રામજી મંદિર અને એક દેવીનું મંદિર છે.

હિંદુ મંદિરો ૧૨મી સદીનાં છે, પણ જૈન મંદિરોનો સમય એથી મોડો છે. અહીંથી પોળો તરફ જતાં ઘણાં ખરાં ગામોમાંનાં મંદિરો અને પોળો રોટમાં આવેલાં બારમી સદીનાં સુંદર હિંદુ અને જૈન મંદિરોના અવશેષો ઉપરથી અનુમાન થાય છે કે મેવાડ ઉપર મુસલમાનોએ ન્યારે આક્રમણ કર્યું ત્યારે ત્યાંથી હઠી લોકો સરહદના વધારે ડુંગરાળ પ્રદેશમાં વસ્યા અને ત્યાંથી ઇડરના પ્રદેશમાં દાખલ થયા. તે સમયે પોળો સંસ્થાન ઇડર રાજ્યનો એક ભાગ હતું.

તદુપરાંત ખેડબ્રહ્માંથી પોશીનાના રસ્તા ઉપર દરેક ગામમાં હિંદુ મંદિરો મળી આવે છે, તેથી અનુમાન થાય છે કે ૧૨મી સદીમાં મુસલમાનોના આક્રમણથી ભિન્નભાળ અને ચંદ્રાવતીથી નીકળેલા લોકોનાં પ્રસરણની આ જ દિશા છે.

વાવો

વિશાળ અને સુંદર વાવો એ આ મંસ્થાનનું એક ખાસ આકર્ષક અંગ છે. આવી વાવો સેંકડોની સંખ્યામાં અહીં છે અને તે લોકોનો આર્થિક સ્થિતિ અને ઐતિહાસિક માહિતી પૂરી પાડવામાં અગત્યનો ભાગ ભજવે છે. આટલી બધી વાવો અહીં હોવાથી અનુમાન થાય છે કે આ પ્રદેશ ઘણી સારી સ્થિતિમાં હોવો જોઈએ. રેતીઆ પથ્થર, છોટા અને સુંવાળા ટ્રેનાઈટના ચણતરવાળાં કુંડો અને તળાવો પણ એ જ હકીકત પુરવાર કરે છે.

લગભગ દરેક મોટા ગામમાં લોકોને પાણી પૂરું પાડવાના સાધનરૂપે બે કે ત્રણ મોટી વાવો હોય જ છે. આ વાવોમાં જ સામાન્ય રીતે હિંદુ સ્ત્રીઓ કુટુંબના સંવર્ધન અને રક્ષણ અર્થે જેમની પૂજા કરે છે તેવાં ગણેશ, શેષશાયી વિષ્ણુ અને માતૃકાની મૂર્તિઓ બહુધા બધે જ રચેલો હોય છે.

દરેક કોમોએ આવાં લોકોપયોગી કામોમાં પોતાનો ફાળો આપેલો હોય છે, કારણકે સંસ્થાનની વાવો સુતાર, લુહાર, વાણિયા, નાગર, બ્રાહ્મણો અને ખારોટો વગેરેએ બંધાવ્યાના ઘણા ઉદાહરણો મળી આવે છે.

સર્વથી જૂની વાવ એ દાવડ ગામની નજીક આંકોલ માતાની ૧૧મી સદીમાં બંધાએલી વાવ છે. ઇ.સ. ૧૭૨ નજીક લીંબોઈની વાવ ૧૭મી સદી (સને ૧૬૨૫)માં બંધાએલી છે (પ્લેટ ૨૨-૨૩, નં. ૪૪-૪૫). આંકોલ માતાની વાવમાં એ કાળની બધી વાવોની પેઠે સુંદર

કોતરકામ છે, જ્યારે લીંબોમની વાવ બાંધણીમાં સાદી છે પણ અત્યંત સુધતિત અને સુંદર છે.

ખેડબ્રહ્મા, પોશીના, ઇડર, ભાણપુર, ગોરોલ, ટીંટોઇ, રાયમડ, શામળાજી અને બીજી ઘણી જગ્યાએ વાવો છે જેનો અહીં માત્ર સામાન્ય ઉલ્લેખ જ કર્યો છે. આ વાવો મોટે ભાગે રાવ રાજ્યો રાજ્ય કરતા હતા તે ૧૩મીથી ૧૭મી સદીના સમયમાં બંધાવેલી છે.

ટીંટોઇ, ભાણપુર, લીંબોઇ અને બીજી જગ્યાઓએ નાગર વાણિયાઓએ વાવો બંધાવેલી છે. આ કોમ પ્રથમ ખૂબ સમૃદ્ધ હતી.

ઇડરના ઇતિહાસમાંથી મળી આવે છે કે નાગર બ્રાહ્મણો અને નાગર વાણિયાનો આ સંસ્થાનની પ્રજામાં ધણો મોટો ભાગ હતો. વલ્લભીપુરના છેલ્લા રાજા શિલાદિત્યના પુત્ર ગૃહાદિત્યે તેની પાલક માતા કમળાવતીના આહાર અર્થે વડનગરથી ઘણું નાગરકુટુંબોને અહીં બોલાવી વસાવ્યાં. નાગરો રાજ્યકારભારમાં જવાબદારીની જગ્યાઓ ઉપર રહ્યા અને આખા સંસ્થાનમાં પ્રસર્યાં. ઘણું શિવ-પંચાયતન મંદિરોને વાવો તેમજ જ બંધાવ્યાં કહેવાય છે. પાછળથી રાવ જગન્નાથના જીલમને કારણે ૧૬મી સદીમાં ઘણું નાગર કુટુંબો સંસ્થાન છોડીને આત્યાં ગયાં.

કુંડો

રાવ રાજ્યો પાણી અને ખેતીને અર્થે કુંડો અને તળાવો બંધાવવાના પણ ખૂબ શોખીન હતા. ઇડર, ચેરીવાડ, ગલેડા, મુડેડી, પ્રતાપગઢ, અને અન્ય ૧૪મીથી ૧૭મી સદી સુધી રાજ્ય કરતા રાવ રાજ્યોએ બંધાવેલા કુંડો મળી આવે છે

તળાવો

ઇડરનાં રાણીતળાવ, રણમજેશ્વર અને પાજેશ્વર તળાવો,

દાવડનું હંસલેશ્વર તળાવ, વડાલીનાં સામલેશ્વર અને લખેરા તળાવો, શામળાજીનું કરામ્યુજ તળાવ વગેરે હજી પણ સારી સ્થિતિમાં સચવાઈ રહેલાં છે અને તેમાં ઠેક પાણી સુધી પહોંચતાં પગથિયાં અને ઘાટ બાંધેલાં છે. શામળાજી અને ઇડરના ઘાટ તળાવ વગેરેમાં છોટોનો પણ ઉપયોગ થએલો છે. આબસરનું તળાવ અને પ્રતાપસાગર એ સંસ્થાનનાં બીજાં નૈસર્ગિક તળાવો છે. પુરાતન સમયનાં આ સિવાયનાં બીજાં ઘણાં જૂનાં તળાવો તેમની પાછો વૂટી જવાથી આજે વપરાશ વિનાનાં પડ્યાં છે. તેમનો ઉપયોગ ખેતીની જમીન તરીકે થવા લાગ્યો છે.

પાળિયા

‘પાળિયા’ તરીકે જાણીતાં, જનસમાજનાં ઠોર અથવા મિલકત બચાવતાં મૃત્યુવશ થએલા વીર યોદ્ધાઓનાં સ્મારક-ચિહ્નો ધણા ગામના ઝોંદરે જોવામાં આવે છે. કવચિત્ આવા સ્તંભો નૈસર્ગિક મરણ પામેલા ગામના રાજની મૃત્યુસમાધિનાં સ્મારકચિહ્ન તરીકે પણ વપરાયેલા છે.

મૃત્યુવશ થએલા વીરની મૂર્તિ ઘોડા ઉપર ખેડેલી અથવા જાહેલી હાથમાં ધનુષ્ય, ખાણ, ખડ્ગ અને લાલાં આદિ શસ્ત્રસંજ્ઞત આમાં આલેખવામાં આવેલી હોય છે. (પ્લેટ ૨૦, નં. ૪૩ એ).

કવચિત્ જો મૃત વીરની પત્ની સતી થએલી હોય તો તેની મૂર્તિ પણ સાથે આલેખેલી હોય છે. કવચિત્ આવા પથરો કોઈ મંદિરને અપાયેલી જમીન અથવા હકસાઈના શિલાલેખો ધારણ કરતા સ્મારકો તરીકે પણ બાંધવામાં આવે છે. આવા શિલાલેખોમાં દાનના ઉલ્લેખ અને દાતાના ગુણગૌરવનાં વર્ણન ઉપરાંત દાન પાછું લઈ લેનાર ઉપર શાપ આપેલ હોય છે.

ગાદરની નિશાળના મકાન નજીક અને વડાલીમાં વૈદ્યનાથ મહાદેવના મંદિરમાં આવા શિલાલેખોના પત્થરો જોવામાં આવે છે. વડાલીના પત્થર ઉપર ૧૩મી સદી અને ગુજરાતના રાજા અર્જુનદેવના નામનો ઉલ્લેખ છે.

દાવડમાં આંકોલ માતાની વાવ નજીક તથા હાથમતી અને ઘઉં-વાવના સંગમ ઉપર કુંડલેશ્વર મહાદેવના મંદિરમાં આવા ૧૩મી સદીના પાળિયા છે. દાવડના પાળિયા ઉપર મહામણ્ડલેશ્વર ગુર્જ-રરાજા લુણધવલના નામનો ઉલ્લેખ છે. આ લેખોમાં મળી આવતો ગુજરાતના રાજાઓનાં નામ તથા સમયનો ઉલ્લેખ અગત્યનો છે.

વડાલી અને ભિકોડા ગામો જ્યાં પુરાતન સમયમાં જૈન લોકો વિશેષ આત્માદ હતા ત્યાં ગામના ગોંદરે ૧૫મી સદીના સ્તંભો ઉપર કોષ મોટા ઋષિઆચાર્યે કરાવેલા યજ્ઞની ધાર્મિક વિધિઓનો ઉલ્લેખ છે. લેખની સાથે જ યજ્ઞાચાર્યની જીભી મૂર્તિનું આલેખન છે અને તેના ધર્મવંશની હકીકત તેમાં આપેલી છે.

ઐતિહાસિક અગત્યનાં સ્થાનોનું અને અવશેષોનું આ અલ્પ અવલોકન એ માત્ર પ્રાથમિક નિરીક્ષણનું જ ફળ છે. અવિશેષ હકીકતો મેળવવા માટે વધારે સમય અને મહેનતની જરૂર છે, કારણ કે હજી સંશોધન માટે પુષ્કળ અવકાશ છે.

સંચકાલય

કેટલીક જૂની મૂર્તિઓ અને શિલ્પકામના ભગ્નાવશેષોને પડતર દશામાંથી બચાવી હિંમતનગરના સંગ્રહાલયમાં રાખવામાં આવેલાં છે. શામળાજી અને અન્યત્ર મળેલી કેટલીક મૂર્તિઓ તો છેક છટ્ટી સદીની છે અને તેનું સ્થાપત્યવિધાન કલામય અને સુઘટિત શરીરરચનામય છે. આ પ્રદેશની પ્રાચીનતા ઉપર પ્રકાશ ફેંકવા માટે તે ખૂબ અગત્યની છે.

સંગ્રહાલયમાં આશરે ૧૦૦ શિલ્પમૂર્તિઓ અને બીજા સ્થાપત્યના અવશેષો છે; આ ઉપરાંત બીજા અવશેષો તેમની મૂળ જગ્યા પરથી સંગ્રહાલયમાં લાવવાની તજવીજ થઈ રહી છે. માતૃકા, શિવ, પાર્વતી, ગણેશ, બ્રહ્મા, સૂર્ય અને બીજા દેવ-દેવીઓની મૂર્તિઓનો આમાં સમાવેશ છે.

મહારાજાધિરાજ સાહેબના લલુચંધુ મહારાજ શ્રી માનસિદ્ધ સાહેબ પ્રાચીન ઇતિહાસના પ્રેમી છે અને તેઓશ્રીએ કેટલીક વાવો અને બીજા અવશેષોમાંથી શિલાલેખ સંગ્રહેલા છે.

ફેટોઆફો

લગભગ બધા જ અગત્યના અવશેષોના અને મૂર્તિઓના ફેટોઆફો લેવામાં આવ્યાં છે અને તે સંગ્રહાલયના આડખંડમાં રાખવામાં આવેલા છે.

જુદાજુદા સમયનાં કલાવિધાન અને સ્થાપત્ય વિષે થોડો ખ્યાલ આવી શકે એ ઉદ્દેશથી આ પુસ્તિકામાં મૂર્તિઓ અને અવશેષોના કેટલાક ફેટોઆફો મૂકી, સાથે તેની વર્ણનાત્મક નોંધ આપવામાં આવી છે.

વિવિધ મંદિરો, પાળિયા, શિલાલેખ, પ્રતિસ્તંભો, વાવો વગેરેનાં જુદાંજુદાં પુસ્તકો એ પ્રાચીન કળાપર પ્રકાશ ફેંકવા માટે, હજી પ્રકટ કરવાં પડશે અને આ કામ, સંસ્થાનની પ્રાચીન સંસ્કૃતિ અને ઇતિહાસના પ્રેમી નામદાર શ્રી મહારાજાધિરાજ સાહેબની ઉદાર મદદથી અવશ્ય સફળ થશે.

શિલાલેખો

ઇ.સ. ૧૨૬૪ રાજ્યમાંના પડાલી પાસેના વૈદ્યનાથ મંદિરમાં મંડપ-
નિર્માણ વિષેના શિલાલેખ, સંવત ૧૨૬૪ (ઈ. સ. ૧૨૦૮).

ૐ નમઃ ત્રૈલોક્યનાથાય જગદાનંદકારીણે ।
પરાપર કલાસીત નિષ્કલાય ચ શંભવે ॥ ૧
શ્રીમદુત્પલરાજાદિવંશે પ્રામાર-ભૂભુજાં ।
અસ્તિ ત્રૈલોક્યવિદ્યાતો ધારાવર્ષો મહીપતિઃ ॥ ૨
દ્વાઃસ્થઃ તસ્યામ્ભવતૂર્વે ચારીવારહવંશજઃ ।
નરપાલસમુદ્ભૂતો હરિપાલ ઇતિ શ્રુતઃ ॥ ૩
પુત્રસ્તસ્યાતિ વિદ્યાતો ભુવનૈર્લબ્ધવિક્રમઃ ।
ધીમત્સાહણપાલાદ્યઃ વૈરીવર્ગક્ષયંકરઃ ॥ ૪
ચારુસ્તંભાવલિયુષ્કો રુપકૈઃ વિશ્વતો મહાન્ ।
તેન શ્રી વૈદ્યનાથસ્ય નિર્મમે મંડપ શુભઃ ॥ ૫
ચન્દ્રાકૌં ભુવને યાવદ્યાવદ્રાસ્તે વસુંધરા ।
કૃતિઃ સાહણપાલસ્ય તાવદ્રાજતુ મંડપઃ ॥ ૬
સંવત ૧૨૬૪ ચૈત્ર શુદ ૧૩ ગુહ ।

જે નિષ્કલ કહેતાં પર અને અપર કલાથી અતીત છે એવા,
જગતને આનંદકારી ત્રૈલોક્યનાથ શંભુને નમસ્કાર હો. ૧.

શ્રીમદ્ ઉત્પલરાજના વંશના પ્રામાર રાજાઓમાં, ત્રણે લોક-
માં વિખ્યાત એવો ધારાવર્ષ નામનો એક રાજા થયો. ૨.

એ રાજના દ્વારપાળ તરીકે, પૂર્વે, વારીવારડ વંશના નર-
પાલનો પુત્ર હરિપાલ થયો. ૩.

તેનો પુત્ર શત્રુઘ્નોનો ક્ષય કરનાર, ધીમાન્ અને પોતાના
પરાક્રમથી સમગ્ર ભુવનમાં વિખ્યાત એવો સાહણપાલ નામે
થયો. ૪.

તેણે સુંદર સ્તંભો અને ચિત્રાવી યુક્ત શ્રી વૈદનાથના વિશાળ
મંડપનું નિર્માણ કર્યું. ૫.

આકાશમાં ચંદ્ર અને સૂર્ય જ્યાંસુધી તપે, જ્યાંસુધી વસુંધરા
રસવતી રહે, ત્યાંસુધી સાહણપાલની આ કૃતિ જે મંડપ તે
રાજતું રહે. સંવત ૧૨૬૪ ચૈત્ર શુદ્ધ ૧૩ ગુરુ. ૬.

४६२ शक्यभाना कपनाथ पासेना रामश्च (सूर्य)
मंडिभानो शिखाक्षेप. संवत् १३५४ (ध. स. १२६८).

येनैते दानवेन्द्रा निजकर निकरैः सुदिताश्चांतरिक्षे ।
नित्यं प्रत्यूषकाले रजनिजतिमिरं त्रासितं दिव्यमाभिः ।
चक्रे धाम्नाऽगजेनावनितलमरुणं सांद्रसिंदूरवर्णं
छिन्नाद्दारोरकंदं प्रथमसमुदितः सप्तसप्तिः स सूर्यः । १
त्रस्यते यस्य नाम्ना विविधविधिकृता व्याधयः पूबदन्ताः ।
संपद्यते तयैवास्त्रिलमलरहिताः संपदः शर्मसाध्याः ।
ऐश्वर्यं भोगयुक्तं सकृदपि हृदये ध्यानमात्रेण सद्यः ।
सोऽयं वृन्दारको वः शमयतु कुरितं भूरिभस्त्रोव भानुः । २

समस्तविश्वस्य विबोधकर्ता
घनोधकारस्य तथाशु हंता ।
अभीष्टकार्यस्य सदा विधाता
स वो रविः पातु सदा प्रभाते । . . ३

जगतां मौलिमाणिक्यः सुराऽसुरनमस्कृतः
प्राणिनां प्राणदः सूर्यः पातु वः पुण्यकर्मणः । . . ३
चौलुक्यान्वयसंजातः आनाकोजगतीतले
सुराष्ट्रं निजनाम्नेव शोभितं निजविक्रमात् । . . ५

तदंगभूतं लवणप्रसादं
बुरंधरं वंशकरं नृपाणां ।
समुद्रता येन रसातलातात्
द्विजाश्च वेदाश्च पुनर्बभूवुः । ६
तस्याप्यभूत्सूरुदारकीर्तिः
श्री वीरनामा परचक्रमर्दी ।

भरातिसंमोहकरं च येन

कृतं भुसरेण महाह्वं च । ७

श्रीमद्वीरधवलस्य पुत्रोभूत् वीरलक्षणः

श्रीमत्प्रतापमल्लस्तु प्रतापाकांतमंडलः । ८

तस्यानुजन्मा प्रयितं पृथिव्यां

श्री विश्वलाह्यो नृपति प्रबन्धः ।

धाराधिनाथं समरे विजित्य

पुरीं विशालो स बभञ्ज धारां । ९

स्वाशष्ट्रबन्धो सकलं तनूजं

तमर्जुनाख्यं नरदेवपूज्यं ।

संस्थाप्य राज्ये सकलांगपूर्णं

ततः प्रपेदे गतिमुत्तमांसः । १०

तस्यांगजः संप्रति राजतेसौ

श्री रामनाभा नृप चक्रवर्ती ।

संतर्प्य दानैः द्विजसत्तमाश्च

येनावरुद्धो बलिरुग्रधन्वा । ११

शारंगदेवः शुशुभे धरायां

रामानुजो लक्ष्मणसन्निभश्च

दुष्टं स्वभावं समरे च गीगं

विद्रावयामास दिगंतरेषु । १२

श्रीरामादौ रसोद्भातः कर्णनामेति विश्रुतः

श्रुतिशास्त्राधिरोधेन सोऽयं पालयति प्रजाः । . . . १३

एवं प्रतिष्ठिते कर्णे धर्मो भवतु शाश्वतः

गौत्रेण गौरवं यातु पर्जन्यो वर्षतु ध्रुवं । . . . १४

कालुक्यवसविस्तारः संक्षेपव कथितो मया ।

सामप्रेणासमर्थोहं स्तोतुं विस्तरतो गुणान् । . . १५

वक्ष्ये समस्तं धवलोकसातं

कंसं यथापूर्वमकस्मयं वा ।

रतं सदा विष्णुपदे पवित्रे

उत्कण्ठितं शंकरपूजने वा । . . १६

शांडिल्यप्रबरे गोत्रे महादेवोऽद्यभूत्पुरा ।

शंकराराधने युक्तो दानधर्मपरायणः । . . १७

प्रजेश्वरः कीर्तिमतां वरिष्ठः

तस्यांगभूतः प्रबल प्रमाणी ।

सुधांशुनाथस्य ललाटेदेशे

विभूषणस्य छलतोवतास्थे । . . १८

तदंगभूतलभूषणायं

मुंजालदेवोभरमार्गगता ।

आश्वास्य लोकं कपिलां च घेनुं

संगोप्रहृष्टं मरणं जगाम । . . १९

खड्गतीव्रघनबाणसंयुतो

यष्टिश्चक्तिवर उंतपद्विषः ।

बद्धनूणदृढश्रृंगिणीकरो

गोप्रहे मरणमासु सोगमत् । . . २०

जातः कान्तविशालभालवदनो मुंजालदेवो भटः ।

कष्टं उक्षितजन्मजालगहनं संतीर्यते गोप्रहे ।

विशब्भारतभारतीकथमहं कर्णः सुवीरो यथा ।

खड्गं पाणितले निधाय परमं सूर्यस्य लोकं गतः । २१

काश्यपे विमले गोत्रे राजिगोभूम्भहामतिः ।

संजितं यस्य रामेण सकलं गोत्रमंडलं । . . २२

तस्येह नन्दनो जातः राज्यदेवक्रियापरः ।

तस्यैव दुहिता जाता नालादेवीति विभ्रुता । . . २३

अतीवसा सत्यरता सुकीर्तिः ।

धर्मे स्थिता पूर्वसतीस्वभावा ।

तस्या प्रजज्ञे रिपुमोलिखलः

वैजल्लदेव शिवशक्तिभक्तः । २४

वैरोचनाचैनरतो नरतोषकारी

वैजल्ल एष नर कीर्तितकीर्तिः कांतः ।

दानप्रदानविमुखीकृतकल्पवृक्षः

शिक्षाकरः सुकरयोर्बलतोरि पात्रं । २५

तेन श्रीभृगुकुण्डस्य जगत्यां देववासणो

मातृपितृसमुद्दिश्य कारितं सूर्यमन्दिरं । . . २६

गोम्लतिलहिरण्यादि पात्रे दत्त्वा ह्यनेकशः

मुञ्जालस्वामीदेवस्य तेनाकारि निकेतनं । . . २७

संपदः कलभकर्णचंचलां

जीवितं च जलजांमुदुस्थिरं ।

यौवनं च युवतीकटाक्षवत्

वीक्ष्य योऽर्कनिलयं न्यकारयत् । . . २८

× × × . . . २९

यस्य वैजल्लदेवस्य नन्दना देवरूपिणः ।

मदनो मंडलीकाख्यः महीपालोऽयं विभ्रुतः । . . ३०

સુતા મુંજાલદેવસ્ય હી . . . મિધીયતે ।

સુતં સા સુપવે શૂરં સંપ્રામાણ્યં મહામુજં । . . . ૩૧

યસ્યાસ્યે હિ વિરાજતે સુવિમલા સામસ્ય વાણી ધૃવા ।

તસ્યેયં વિહિતા પ્રજ્ઞસ્તિ ૩૨

વાર્કસુતેન લક્ષણયુતા વ્યાસેન મોક્ષાશ્રયયા ।

યોસૌ ક્ષાંતિરતઃ કલાસુ નિપુણઃ કાવ્યેષુ કર્તા સ્વયં । ૩૩

સૂતાપથાંગજાતેન માયકેન સુર્ણદિના ।

इयं प्रज्ञस्तिरुक्कीर्णा प्रसादाद्विश्वकर्मणः । . . . ૩૪

સ્વસ્તિ નૃપવિક્રમકલાતીત સંવત્ ૧૩૫૪ વર્ષે શોભનનામસંવત્સરે
દક્ષિણાયનગતે સૂર્યે કાર્તિક સુદિ ૧૧ રવૌ પ્રજ્ઞસ્તિરિયં બલેલ્લિ ।
શુભં ભવતુ । મંગલં ભવતુ ।

જેણે આંતરિક્ષમાં પેતાનાં કિરણોના સમૂહ વડે દાનવરાજને
હણેલા છે, જેના દિવ્ય પ્રકાશ વડે રાત્રિનો અંધકાર રોજ પ્રભાતમાં
ત્રાસી જાડે છે, જેણે કિરણોના મદમળ હાથીઓ વડે અવનિ-
તલને ઘેરા । સદુરના વર્ણના જેવું અરુણ અનાવી દીધું છે, એવો
સાત અશ્વોવાળો જીગતો સૂર્ય આપણા હૃદયના અંધકારને દૂર કરે । ૧

જેના નામ માત્ર વડે વિધિરચિત અનેક કૃત્યદાયી વ્યાધિઓ
ત્રાસ પામે છે, તથા વધા જ પ્રકારની શર્મવડે સાધિત થઈ
શકે તેવી નિર્ભળ સંપત્તિઓ લાધે છે, જેના એક જ ધ્યાન માત્રથી
તરત જ હૃદયને વિશે ભોગયુક્ત ઐશ્વર્ય પ્રાપ્ત થાય છે, તે પુષ્કળ
પ્રભાનાં તીવ્ર કિરણોવાળો તેજસ્વી સૂર્ય આપણાં દુરિતોને દૂર કરે । ૨

આખા વિશ્વને જગાડનાર, ધન અંધકારને ત્વરિત હણી
નાખનાર, ઇષ્ટ કાર્યોની સદા પ્રાપ્તિ કરાવનાર એવો સૂર્ય રોજ
રોજ પ્રભાતમાં આપણું રક્ષણ કરે । ૩

જગતનો શિરોમણિ રત્ન, સુર અને અસુરો વડે વદાએલો,
પ્રાણીઓને જીવાડનાર અને ગ્રેરણા આપનાર સૂર્ય પુણ્યકર્મ
કરાવવાળા એવા આપણને રક્ષો. ૪

જગતતલ ઉપર ચાલુક્યવંશમાં ઉત્પન્ન થએલા આનાક
(અર્જુનરાજ) નામના રાજાએ પોતાના વિક્રમ વડે સુરાષ્ટ્રને
શોભાવેલ છે. ૫

તેનો પુત્ર લવણપ્રસાદ એ ધુરંધર વીર છે અને રાજાએનો
વંશ ચાલુ કરનાર છે, જેણે રસાતલમાં ડૂબેલા વેદો અને જ્ઞાન-
જ્ઞાનો ઉદ્ધાર કરી તેમને પુનર્જીવન આપ્યું. ૬

તેનો ઉદારચરિત પુત્ર શ્રીવીર નામનો, શત્રુઓનાં રાજ્યોનું
મર્દન કરી નાખનાર થયો, જેણે પૃથ્વીની ઉત્તમ યસ્તુઓ વડે
દુશ્મનોને સંભોલ પમાડી નાખે તેવો મહાન યજ્ઞ કર્યો. ૭

વીરને છાજે નેવાં લક્ષણોવાળો, વીરધવલ રાજાનો પુત્ર
પ્રતાપમલ્લ, જેના પ્રતાપ વડે આખું મંડળ વ્યાપ્ત થયું. ૮

તેનો અનુજ પૃથ્વીપર પ્રખ્યાત વિશ્વલ નામનો પ્રચંડ નૃપતિ
થયો, જેણે ધારાનગરના રાજાને યુદ્ધમાં જીતીને વિશાળ એવી
ધારાનગરીને તોડી. ૯

પોતા આદિ આઠ ભાઈઓમાંના નરપતિઓમાં પૂજ્ય એવા
એકના એક પુત્ર અર્જુનને, જેનું દરેક અંગ સંપૂર્ણ છે એવી
રાજ્યગાદી ઉપર બેસાડીને તે ઉત્તમ ગતિને પ્રાપ્ત થયો. ૧૦

તેનો પુત્ર રામ નામનો, રાજાઓમાં ચક્રવર્તી એવો હાલમાં
રાજ્ય કરે છે, જેણે ઉત્તમ જ્ઞાનજ્ઞાને દાનો વડે સંતોષી ઉત્ત-
મધન્વા બલિની કીર્તિને આંખી પાડી છે. ૧૧

રામના અનુજ લક્ષ્મણ જેવો આ રામરાજાનો લઘુ બંધુ

શારંગદેવ પૃથ્વીને વિષે શોભી રહ્યો. દુષ્ટ સ્વભાવના ગોગને યુદ્ધમાં હરાવીને તેણે અનેક દિશાઓમાં હાંકી કાઢ્યા. ૧૨

શ્રી રામનો ઔરસ પુત્ર કણ્વ નામનો પૃથ્વીને વિષે પ્રખ્યાત છે, જે શ્રુતિ અને શાસ્ત્રના વિધિને અનુકૂળ રહીને પ્રજાનું પાલન કરે છે. ૧૩

આ રીતે કર્ણ રાજા ગાદી ઉપર સ્થપાયે ધર્મ શાશ્વત થાઓ, ગોત્ર ગૌરવને પામે અને મેઘની નિયમિત વૃષ્ટિ થાઓ. ૧૪

આલુક્ય વંશનો વિસ્તાર સંક્ષેપવડે મેં આ પ્રમાણે કહ્યો છે. તેના ગુણોનું વિસ્તૃત વર્ણન પૂરેપૂર્ણ આપવાને હું અસમર્થ છું. ૧૫

પવિત્ર વિશ્વપદને વિષે રક્ત અને શંકરપૂજનને વિષે ઉત્કંઠિત એવા નિર્ભળ વંશનું હું હવે આખું વર્ણન આપું છું. ૧૬

શાંડિલ્યના ઉત્તમ ગોત્રમાં પ્રથમના સમયમાં મહાદેવ નામનો પુરુષ થયો જે શંકરના આરાધનને વિષે અનુરક્ત અને દાન તથા ધર્મને વિષે પરાયણ હતો. ૧૭

કાર્તિવન્તોમાં શ્રેષ્ઠ પ્રબલ અને તેજસ્વી પ્રજેશ્વર (પ્રજાનો નાથ) નામનો તેનો પુત્ર શંકર ભગવાનના લલાટપ્રદેશના આબૂપણ મુદ્રાંશુનાથ જેવો શોભી રહ્યો. ૧૮

તેનો પુત્ર ભૂમિતલનો બૂપણ, દેવોના માર્ગને પામેલો મુંગલદેવ લોકોને અને કપિલા ધેનુને આશ્વાસન આપીને ગાયોના સંરક્ષણાર્થે મૃત્યુવશ થયો. ૧૯

ત્રીવ ખડ્ગ અને ગાઢ બાણોથી સંયુત તથા યશ્તિ, અને શક્તિનાં અઓ વડે શત્રુઓને તાપ પમાડનારો, અને, જેણે પોતાના ધનુષ્યની પણછ ઉપર બાણ ચડાવેલાં છે એવો તે ગાયોના રક્ષણાર્થે સત્વર મરણને વશ થયો. ૨૦

મુંગલદેવ રૂપાળો, વિશાલ ભાલ તથા વદનવાળો સુખદ થઇ ગયો. એ કષ્ટની કથા છે કે ગાયોનું રક્ષણ કરવા જતાં તેણે ગહન એવી આ જન્મની જાલને છેદી નાખી છે. સુવીર કર્ણની માફક હાથમાં ખડ્ગ લઇને તે સૂર્યના ક્ષોકમાં ગયો. તેનાં ગાન હું મહાભારત જેવી સુંદર વાણીમાં કેમ કરીને ગાઇ શકું? ૨૧

વિમલ કાશ્યપ ગોત્રમાં મહાબુદ્ધિશાળી રાજિગ થઇ ગયો, જેણે પોતાની કળાવડે આખા ગોત્રમંડલનું મન રંજિત કર્યું. ૨૨

તેનો દીકરો નન્દન રાજ્ય અને દેવતાની ક્રિયાઓમાં તત્પર થયો. તેને નાલાદેવી નામથી પ્રખ્યાત એક પુત્રી થઈ. ૨૩

તે અત્યંત સારી કીર્તિવાળી સત્યને વિષે અનુરક્ત, ધર્મને વિષે સ્થિત થએલી તથા સતી સ્વભાવની હતી. તેને, શત્રુઓના શિરોના શૂળ જેવો, શિવ અને શક્તિનો ભક્ત, વૈજલ્યદેવ નામનો પુત્ર થયો. ૨૪

સૂર્યના પૂજનને વિષે અનુરક્ત, સર્વ માણસોને સતોષ પમાડનારો આ વૈજલ્ય, જનસમૂહ જેની કીર્તિનાં ગાન ગાય છે તેવો પ્રિય થયો. જેણે દાનપ્રદાન વડે કલ્પવૃક્ષને પણ પાછળ રાખી દીધું છે એવો તે પોતાના વિશાળ ભુજબળથી શત્રુઓને સારી રીતે શિક્ષા કરવાવાળો થયો. ૨૫

પૃથ્વીને વિષે દેવ જેવા તેણે આ સૂર્યમંદિર માતા અને પિતાના સ્મારક તરીકે શ્રી ભૃગુકુંડના પ્રાન્તભાગમાં બંધાવ્યું. ૨૬

તેણે મુંગલસ્વામીદેવનું આ મંદિર ગોમ્ત, તલ, સુવર્ણ વગેરે, સુપાત્ર બ્રાહ્મણોને વારંવાર જથ્થાબંધ આપીને બંધાવ્યું. ૨૭

સંપત્તિને હાથીના બચ્ચાંના કાનની માફક ચંચળ, ઇવનને કમળપત્ર પર પડેલા પાણી જેવું અસ્થિર અને યૌવનને સુવતીના કટાક્ષ જેવું(સંમોહકારી)જેખીને તેણે આ સૂર્યનું મંદિર બંધાવ્યું. ૨૮

આ વૈજલદેવના દેવરૂપી દીકરાઓ મદન, મંડલિક અને મહીપાલ નામના વિખ્યાત થયા. ૨૯

મુંગલદેવની દીકરી જે હિમળ (પાર્વતી) નામથી જાણીતી હતી તેણે મહા બળવાન બુળવાળા સંગ્રામ નામના શ્વરા પુત્રને જન્મ આપ્યો. ૩૦

જેના મુખને વિષે સામવેદની સુવિમલ અને ધ્રુવ વાણી વિરાજે છે તે વ્યાસે મોક્ષના આખ્યાન જેવી સુલક્ષણથી યુક્ત એવી આ પ્રશસ્તિ રચી, કારણકે તે શાંતિને વિષે રક્ત, કળા-ઓમાં નિપુણ અને સ્વયં કાવ્યનો રચયિતા છે. ૩૧

સૂતાપચાંગ જાતિમાં જન્મેલા સુંદર બુદ્ધિવાળા નાયકે આ પ્રશસ્તિ વિશ્વકર્માના પ્રસાદવડે પત્થરમાં આલેખી છે. ૩૨

સ્વસ્તિશ્રી નૃપવિક્રમ કાલાતીત સંવત ૧૭૫૪ વર્ષે શોભન નામના સંવત્સરે દક્ષિણાયનમાં સૂર્યભગવાન સ્થિત થયે કાર્તિક સુદિ ૧૧ને રવિવારે આ પ્રશસ્તિ લખી.

ચિત્રપરિચય

પ્લેટ ૧

૧ શામળાશ્રુના ડુંગરમાંથી મળી આવેલી શિવની મસ્તક રક્ષિત મૂર્તિ. ઇસ્વી સનની શુમારે ૭મી સદીનો ઉત્તર ભાગ. પુરાતત્ત્વ સંગ્રહાલય હિમતનગર.

વસ્ત્રપરિધાનની રીતિ અને ખાસ કરીને કટિભાગ પરની ગ્રન્થીઓ નોંધવાલાયક છે.

૨ શામળાશ્રુના ડુંગરમાંથી મળી આવેલી આઠ માતૃકાઓમાંની એક કૃશાદરી અથવા આમુંડાની લાક્ષણિક મૂર્તિ. આશરે ૭મી સદી ઇસ્વી. પુરાતત્ત્વ સંગ્રહાલય હિમતનગર.

વિશિષ્ટ પદ્ધતિથી કેશચુંકન કરેલું છે અને જાણે મથાળે નાના મુકુટથી કેશ બાંધેલા છે. ઢળી પડેલાં લંબમાન સ્તન, કૃશ ઉદર, મનુષ્યોની મુંડમાળા અને ડાબા હાથની હથેળીમાં તાળું કપાએલું મનુષ્ય મસ્તક એ આની વિશિષ્ટતાઓ છે. તેણે વ્યાઘચર્મ ઓઢેલું છે અને તેમાંથી નખ અને પંખ સ્પષ્ટ તરી આવે છે. વ્યાઘચર્મના છેડાઓની ગ્રન્થી ખાસ નોંધવાલાયક છે.

૩ શામળાશ્રુની ટેકરીઓમાંથી મળી આવેલી અષ્ટ માતૃકાઓમાંની એક ઐન્દ્રી (ઇન્દ્રની શક્તિ)નો નીચેનો ભાગ. આશરે ૬મી સદી ઇસ્વી. પુરાતત્ત્વ સંગ્રહાલય હિમતનગર.

મૂર્તિની કોમળ છટા, અંગોના જોળ ભરાવ અને ઉદરનું સંવિધાન કળામય છે. વસ્ત્રપરિધાનમાં છેડા અને કરચલીઓ સુંદરરીતે દર્શાવેલાં છે. ડાબી બાજુએ કેડ પર બાજક જોયકયું હોય

એમ આખું શરીર જમણી બાજુ સહેજ વળેલું છે. આ વર્ગમાં બીજી ત્રણ માતૃકાઓ પણ મળી આવેલી છે. તેમના કટિભાગ ઉપર બાળક તેડેલાં છે.

પ્લેટ ૨

૪ શામળાજીના ડુંગરોમાંથી મળી આવેલા ગણેશ. આશરે ૬ ફી સદી ઇસ્વી. પુરાતત્ત્વ સંગ્રહાલય હિંમતનગર.

ત્રિભેલા બાળગણેશની અસાધારણ સુંદર કારીગરીની અત્યંત વિરલ મૂર્તિ. જીજ્ઞાસોનો, પેટનો તથા વક્ષઃસ્થલનો ગોળ ભરાવ સુંદર રીતે દર્શાવેલો છે અને આખી મૂર્તિમાં ગતિ અને જોમ છે. સૂંઢની સ્થિતિ અને જાણે અવિરત ગતિમય એવા કાન વડે એ ખૂબ સજીવ લાગે છે. ગંડસ્થળનું સંવિધાન સુંદર છે. બે આંખોની વચ્ચે જરા ગ્રાંસમાં ઉપર એને એક ત્રીજું ચક્ષુ છે. કણાવાળો નાગ, શેલું અને વસ્ત્રોનું વિધાન સુંદર છે. મોઢકનું પાત્ર કિંચકી જતા એક અનુચર પર ગણેશે હાથ ટેકવેલો હોય એમ લાગે છે. ગંડસ્થળનાં આભૂષણો, વિશિષ્ટ હસ્તિઘાટનાં ડુંડળ, કણઠાભરણ અને ખાસ કરીને નૂપુર આખી આકૃતિને કોમળ અને બાળભાવથી ભરેલી દર્શાવે છે.

૫ શામળાજીના ડુંગરોમાંથી મળી આવેલી શિવની-બહુધા વીરભદ્રની-એક અતીવ સુંદર આકૃતિ. આશરે ૬ ફી સદી ઇસ્વી. પુરાતત્ત્વ સંગ્રહાલય હિંમતનગર.

વસ્ત્રના ઉપર એણે વ્યાઘ્રચર્મ ઓઢેલું છે. ચર્મના છેડાઓની અંધીઓ સ્પષ્ટપણે દેખાય છે. અટપટી રચનાવાળો એક શિરો-મુકુટ, કણઠાભરણ, હસ્તવલમ, જીજ્ઞાંબ વગેરે સ્પષ્ટ કોતરેલાં છે. નંદીને પણ શિરોમેખલા અને મળાની ઝાલર વડે શણગારેલો છે.

આખી આકૃતિ સુવદિત, માંસલ, જોમવાળી અને સ્વસ્થ લાગે છે.

૬ શામળાજીના ડુંગરમાંથી મળી આવેલી પાર્વતીની-અહુધા બીલડીની-એક અનન્ય મનોહર મૂર્તિ. શુભારે ફકી સદીનો પૂર્વભાગ. પુરાતત્ત્વ સંગ્રહાલય હિંમતનગર.

માથાના વાળની લટો વિખરાએલી છે અને મસ્તક ઉપર એક નાની દામણીથી તે બાંધી લીધેલા છે. કુંડળ, કપ્ડાભરણ, હસ્તવલય, કટિએખલા, નૃપુર વગેરે તેણે ધારણ કરેલાં છે અને પંજના નખ તથા મસ્તક સ્પષ્ટપણે તરી આવે એવું એક બ્યાઝયર્થ પરિધાન કરેલું છે. દક્ષિણ હસ્ત તરફથી નીકળી ગળાની આસપાસ વીંટળાઈ વળતો એક નાગ પણ છે.

પ્રસન્ન સુખભાવ ધારણ કરીને સુંદર છટા સાથે આકૃતિ જોભેલી છે. આ બધી મૂર્તિઓને ત્રણ ચક્ષુઓ છે.

પ્લેટ ૩

૭ ટીંટોઈમાંથી મળી આવેલાં પાર્વતી અને બાળ ગણેશ. ફકી સદીનો શુભાર. પુરાતત્ત્વ સંગ્રહાલય હિંમતનગર.

ગૌરી અને ગણેશ એકસાથે લાગ્યે જ જોવામાં આવે છે. અને આકૃતિઓનું વિધાન સરસ છે. ટચુમચુ ડગ ભરતા બાળકના જેવી લાગતી ગણેશમૂર્તિ નૃત્યસ્થિતિમાં છે.

૮ ટીંટોઈમાંથી મળી આવેલ શિવપાર્વતી. આશરે ફકી સદી ઇસ્વી. પુરાતત્ત્વ સંગ્રહાલય હિંમતનગર.

શિવ અને પાર્વતી બન્ને જોભેલાં છે અને પાર્વતીએ પોતાના હાથમાં બાળગણેશને તેડેલા છે. મથૂર બાળકમાં મમ્મ ચર્મિંગએલો જણાય છે. બન્નેએ ઉત્તરીય ધારણ કરેલાં છે અને શિવને સુંદર લાંબી મોતીની માળા તથા પાર્વતીજીને કટિએખલા છે.

બંને આકૃતિઓએ નૃપુર સુધી પહોંચે એવાં વસ્ત્રો પહેરેલાં છે. બંનેના વાળ ઓળેલા છે અને શિરોમુકુટથી વ્યવસ્થિત કરેલા છે. કુંડળ, કણ્ઠાભરણુ, હસ્તવલય અને ભુજાખંધ બંનેએ ધારણ કરેલાં છે. પાર્વતીનાં નૃપુર દેખાવે સુકોમળ છે. શિવને છ અને પાર્વતીને ચાર હાથ છે. બે હાથથી શિવ વીણા વગાડે છે, એક હાથમાં નાગ ધારણ કરેલો છે, બે હાથથી એમણે ત્રિશુલ પકડેલું છે અને એક હાથ નાગના પુચ્છની પાસે છે.

પ્લેટ ૪

૯ શામળાળના કુંગરમાંથી મળી આવેલી બાળક સાથેની એક સ્ત્રીની મૂર્તિ. શુભારે ૯મી સદી ઈસ્વી. પુરાતત્ત્વ મંત્રાલય દિલ્હતનગર.

મોટાં કુંડળો, કણ્ઠાભરણુ અને સૂત્રગ્રચિત રત્નખચિત શિરોવેષ મૂર્તિએ ધારણ કરેલાં છે. ઉત્તરીય પણ છે.

૧૦ શામળાળની અનન્ત બ્રહ્માની મૂર્તિ. આશરે ૬ક્રી અથવા ૭મી સદી ઈસ્વી.

એક અત્યંત વિરલ અને અપ્રતિમ આકૃતિ. એ કયા દેવતાની મૂર્તિ છે એ ચોક્કસપણે હજી નક્કી થઈ શક્યું નથી. ચાર મસ્તક અને આઠ હાથ એને છે. લગભગ બધા હાથ ખંડિત છે. મુખ્ય મૂર્તિમાંથી પ્રગટી નીકળતી બીજી ચોવીસ આકૃતિઓ તેમાં છે. મુખ્ય મૂર્તિએ કંઈક ઊંચકેલું હોય એવી તેની છટા છે. મધ્યસ્થ આકૃતિઓ થોડી મોટી છે તેથી સ્પષ્ટ તરી આવે છે. નિતમ્બ ઉપર બાંધેલા વસ્ત્રના છેડાની ગ્રચિત રેખાઓથી અને આગળ આવતી પાટલી ઉપરથી પહેરેલું પીતાંબર જણાઈ આવે છે.

આ મૂર્તિનો સાચો પરિચય કરાવતો વિશેષ પ્રકાશ કોઈ વિદ્વાન ફેંકશે તો હું બહો આભારી થઈશ.

પ્લેટ ૫

૧૧ ખેડખલાની ઉત્તરે દેલવાડાથી મળી આવેલાં શિવ અને પાર્વતી. શુભારે ૭મી સદી ઇસ્વી. પુરાતત્ત્વ સંગ્રહાલય હિંમતનગર.

મૂર્તિની મનોહર છટા, અને ૫૦૬ લાગનું પદ્મ અત્યંત કમનીય છે.

૧૨ ખેડખલાથી મળી આવેલ સૂર્ય. આશરે ૧૧મી સદી ઇસ્વી. પુરાતત્ત્વ સંગ્રહાલય હિંમતનગર.

૧૩ ખેડખલાથી મળી આવેલ ધનની દેવી-લક્ષ્મી. લગભગ ૧૦મી કે ૧૧મી સદી ઇસ્વી. પુરાતત્ત્વ સંગ્રહાલય હિંમતનગર.

ત્રણ હાથમાં મદા, ચક્ર અને બિજોઈ છે. ચોથો હાથ વરદ સ્થિતિમાં છે.

પ્લેટ ૬

૧૪ ખેડખલાના પંખેશ્વર મહાદેવમાં શિવતાણડવની મૂર્તિ. અંદાજે ૭મી સદી ઇસ્વી.

અત્યંત સુંકોમળ અને પ્રવાહમય નેમવાળી એની છટા છે. એક અનુચર ઢોલક બબડે છે.

૧૫ ખેડખલામાં ખલાણની મૂર્તિ. ઇસ્વી સનની લગભગ ૬ઠ્ઠી સદી અથવા એથી થે પુરાતન.

૬ ફૂટ ૬ ઇંચ જેવડી આ મૂર્તિ કદમાં મોટી છે. ત્રણ મસ્તકો સ્પષ્ટપણે દેખાય છે. જૂની મૂર્તિ ઉપર પ્લાસ્ટર ચડાવીને પછી તેને રંગી હોય એમ લાગે છે. રાજ એની પૂજા કરવામાં આવે છે એટલે પ્લાસ્ટર દૂર કરી મૂર્તિનું મૂળ સંવિધાન જોવાનું શક્ય નથી. આખા હિંદુસ્તાનમાં કદાચ આ સૌથી વધારે મોટી ખલાણની મૂર્તિ છે.

પ્લેટ ૭

૧૬ રોડામાં બે અનુચરોવાળી એક ધિનઓળખાએલી મૂર્તિ.
આશરે ૯મી સદી ઇસ્વી.

૧૭ રોડામાં દ્વારપાળની મૂર્તિ ૧૦મી સદી ઇસ્વી.

પ્લેટ ૮

૧૮ રોડાથી મળી આવેલી સ્ત્રીદ્વારપાળની મૂર્તિ. શુભારે
૧૦મી સદી ઇસ્વી. પુરાતત્ત્વ સંગ્રહાલય હિંમતનગર.

બંને બાજુએ એક જ પ્રકારની આકૃતિઓ કોતરેલી હોવાથી
આ મૂર્તિ શિલ્પમાં ખૂણે મૂકાતી સુસોબન આકૃતિ લાગે છે.

૧૯ બે આકૃતિઓ—એક શ્યાસના ચામુંડાની અને બીજી
સિંહવાહની દુર્ગાની. આશરે ૮ અથવા ૯મી સદી ઇસ્વી.

પ્લેટ ૯

૨૦ રોડામાં દિગ્પાલની મૂર્તિ. અંદાજે ૧૨મી સદી ઇસ્વી.

૨૧ સિંહવાહની ભવાની માતા—રોડાનાં દક્ષિણ દિશાનાં
મંદિરો માંહેની. આશરે ૧૦મી સદી ઇસ્વી.

સિંહની પીઠ ઉપર ભવાની સરળ છટાથી બેઠેલાં છે અને
જાણે નૃપુરને વ્યવસ્થિત કરે છે. આકૃતિ અતિ સુંદર છે અને
તેમાં સુક્રોમળ ક્રિયાનું આલેખન છે.

૨૨ રોડામાંથી મળી આવેલી મસ્તકરહિત સૂર્યમૂર્તિ. શુભારે
૧૧મી સદી ઇસ્વી. પુરાતત્ત્વ સંગ્રહાલય હિંમતનગર.

અત્યંત સુઘડ—સુઘટિત કોતરકામવાળી આ વિશાળ આકૃતિ
વાસ્તવિકરીતે દ્વિમુખી છે કારણકે એની બંને બાજુએ એક જ
પ્રકારનું કોતરકામ છે. મંદિરના ધુમ્મટના શિખરમાંનો એ
મધ્યભાગ હોવો જોઈએ કારણુ લાંથી સૂર્ય પૂર્વ અને પશ્ચિમ

બંને દિશાઓને અભિમુખ રહે. તેની બેઠક પર સાત અશ્વોની નાના કદની મૂર્તિઓ પથ્થુ છે. મૂર્તિ આખીના અંગાંગમાંથી બાણે બેઠે નીતરે છે.

પ્લેટ ૧૦

૨૩ કાર્તિકેય, રોડા. અંદાજ ૧૦મી સદી ઇસ્વી.

કાર્તિકેયના એક નાના મંદિરના પાછળના ભાગ ઉપરની મધ્યવાહની કાર્તિકેયની મૂર્તિ.

૨૪ વરાહ, રોડા. આશરે ૧૦મી સદી ઇસ્વી.

નાગરૂપધારી હિરણ્યાક્ષને એ ખૂંદે છે. તેના હાથમાં ગદા અને ચક્ર છે અને તેના ખભા ઉપર વરાહના મુખને એક હાથથી સ્પર્શ કરતી સ્ત્રીરૂપધારિણી પૃથ્વી બેઠેલી છે.

આકૃતિની સ્થિતિમાં ખૂબ બેઠેલા છે.

૨૫ અચ્ચા, રોડા. લગભગ ૧૫મી સદી ઇસ્વી.

પ્લેટ ૧૧

૨૬-૨૭ રોડાનાં મંદિરોના સ્તંભોના ઉપરના ભાગની મધ્યવર્તી આકૃતિઓ. લગભગ ૧૧મી સદી ઇસ્વી.

૨૬મી આકૃતિમાંની નૃસ્ય કરતી સ્ત્રીમૂર્તિની છટા અત્યંત કમનીય અને પ્રવાહિત છે. અનુચર પથ્થુ નૃત્યની સ્થિતિમાં છે.

૨૭ આ આકૃતિ મુખ્ય દેવતાની છે. ગદા, કટિમેખલા, કણ્ઠાભરણ અને કુંડળો ધારણ કરતી તથા નૃપુર સુધી લાંબું આંધું વસ્ત્ર પરિધાન કરેલી એ મૂર્તિ છે.

આ તેમજ એ જ સ્તંભો ઉપર આવી બીજી આકૃતિઓ અને બાજુના સ્તંભો ઉપરની આકૃતિઓ ઉપર પ્લાસ્ટરનું એક પાતળું પડ કરી દીધેલું છે. એ દૂર કરવાથી સુધટિત અંગ-

રચના અને વદનશોભા બતાવતી મૂળની સુંદર કોતરણી જોવા મળે છે તાપ, વરસાદ અને સમયના ઘસારાથી આ પ્લાસ્ટરે આકૃતિઓને સારી રીતે રક્ષેલી છે, તે ખીજ મૂર્તિઓ સાથે સરખામણી કરતાં સ્પષ્ટ જણાય છે.

પ્લેટ ૧૨

૨૮-૨૯-૩૦ કોતરેલી કમાનો અને સ્તંભોના ભાગો, રોડા. આશરે ૧૧મી સદી ઇસ્વી. પુરાતત્ત્વ સંગ્રહાલય હિંમતનગર. કોતરણી સુંદર છે અને તેની રચના સાદી છતાં ઉદાવદાર અને આકર્ષક છે. ગળે લોકોની કોતરણી હોય એવી લાગે છે.

પ્લેટ ૧૩

૩૧ સ્તંભોની કુંભીનો એક ભાગ, રોડા. આશરે ૧૧મી સદી ઇસ્વી. પુરાતત્ત્વ સંગ્રહાલય હિંમતનગર. દ્વારપાળ અને તેની સહચારિણીનાં આલેખનો ગૌરવભરી છટા દાખવતાં સામસામા કોતરેલાં છે.

૩૨ એક ખંડિત કમાનો અને સૂર્યમુખી ફૂલ કોતરેલો ખંડિત પથ્થર. આશરે ૧૧મી સદી ઇસ્વી. પુરાતત્ત્વ સંગ્રહાલય હિંમતનગર.

કમાનની આકૃતિમાં ત્રણ માણસો બેઠેલા બતાવ્યા છે અને તેમના માથા ઉપર ખીજ ચાર માણસો અથવા કપિઓ બેઠેલા છે. બામુમાં કીર્તિમુખો છે. આખી આકૃતિ પુષ્પાકારી લાગે છે. સૂર્યમુખી આકૃતિ સાદી છતાં ઉદાવદાર રેખાઓવાળી છે.

પ્લેટ ૧૪

૩૩ પવિત્ર નદી, શામળાજી. આશરે ૯મી સદી ઇસ્વી. પુરાતત્ત્વ સંગ્રહાલય હિંમતનગર.

લીલા ખૂરા પથરમાં કોતરેલો આ પોઢિયો તળપદી ગુજ-
રાતની ઓલાદનાં લક્ષણોવાળો છે. શુંખલા, મેખલા વગેરે
આભૂષણોની રચના ઊંચા પ્રકારની છે.

૩૪ હાથી ઉપર આક્રમણ કરતો સિંહ, રોડા. શુભારે ૧૨મી
સદી ઇસ્વી. પુરાતત્ત્વ સંગ્રહાલય હિંમતનગર.

ગુપ્ત વંશના રાજાઓએ સ્વીકારેલું અજ્ઞાન ઉપર જ્ઞાનના
વિજયનું આ પ્રતીક છે. આકૃતિની રચના સુષ્ટિત નથી અને
સૂર્ય તથા વરસાદે પણ તેને પુષ્કળ નુકશાન પહોંચાડેલું છે.

પ્લેટ ૫૫

૩૫-૩૬-૩૭ શામળાજી મંદિરના કંદોરા. આશરે ૧૨મી
સદી ઇસ્વી.

૩૫ અજ, ગજ, નર અને દેવ એવા એમાં ચાર થર છે.

નર થરમાં માનવજીવનના રોજના બનાવો તેમજ દેવ
થરમાં કૃષ્ણ તથા રામના કેટલાક જીવનપ્રસંગો ઉતારેલા છે.

૩૬ વધુ વિગતો દર્શાવતો એક બીજો વિભાગ. શ્રી કૃષ્ણના
જીવનમાંથી કાલીયમર્દનનો પ્રસંગ એમાં સુંદર રીતે દર્શાવેલો છે.
પ્રથમ શ્રી કૃષ્ણ કદમ્બના વૃક્ષ ઉપર બતાવેલા છે અને પ્રવાહમય
તથા મચ્છ અને કચ્છથી ભરપૂર યમુના દર્શાવેલી છે. પછી શ્રી કૃષ્ણ
કાલીય સાથે યુદ્ધ કરતા આલેખાયેલા છે અને તે પછી નાગણી-
ઓ તેમની પૂજા કરે છે એ દર્શાવ્યું છે.

૩૭ આ તકતીમાં પણ કૃષ્ણજીવનના બનાવો ઉતારેલા છે.
તેમનું વિવિધ રાક્ષસો સાથેનું યુદ્ધ તથા પૂતનાવધ બતાવેલાં છે.
આટલી સાંકડી જગ્યામાં આટલી વિવિધ વિગતો કેવી રીતે
દર્શાવેલી છે તે નિપુણતા જોવા જેવી છે.

પ્લેટ ૧૬

૩૮ કંદોરાની વધુ વિગતો, શામળાજી મંદિર. આશરે ૧૨મી સદી ઇસ્વી.

૩૯ શામળાજી મંદિરની પૂર્વ દિવાલની ઉપરની તકતીનો દેખાવ. આશરે ૧૨મી સદી ઇસ્વી.

દેવતાઓ, નૃત્ય કરતાં માનવીઓ, અનુચરો વગેરેની વિવિધ છટાથી આકેષાએકી આકૃતિઓ અત્યંત લલિત છે.

પ્લેટ ૧૭

૪૦ શામળાજી મંદિરની પશ્ચિમ દિવાલનો દેખાવ. ૧૨મી સદી ઇસ્વીનો શુમાર.

નૃત્ય કરતા ગણેશની એક અપૂર્વ આકૃતિ એમાં છે. તાણવ નૃત્ય કરતા ગણેશની આકૃતિઓ બહુ વિરલ હોય છે. તેના મુખભાવ ખૂબ આનંદમય છે અને આખા શરીરની સમતોલના સંપૂર્ણ છે. અંગરેખાઓનો પ્રવાહ સુયોજિત છે.

બીજી આકૃતિઓ પણ ખૂબ આકર્ષક છે. નીચલી તકતીની વિગતો પ્લેટ ૧૫ અને ૧૬માં બતાવેલી છે.

પ્લેટ ૧૮

શામળાજી મંદિરના મંડપની છત. ૧૨મી સદી ઇસ્વીનો શુમાર. સોળ પાંખડીવાળાં પદ્મની રચનાવાળી અને મધ્યભાગમાં ઝુમ્મરની પેઠે લટકી રહેલી કોતરણીવાળી આ છતની રચના છે. બહિર્વર્તુલમાં સોળ મોટા કદની મૂર્તિઓ છે. તેમનું કદ ૪'૬" છે અને તેની કોતરણી સુવડ છે. મધ્યસ્થ આકૃતિ કૃષ્ણની છે અને મંજરાં, મૃદંગ, વાંસળી, વીણા, ઢોલ વગેરે વાદ્યોવાળી બીજી આઠ નવ

આકૃતિઓ છે. ઉપરાંત ત્રણ ચાર આકૃતિઓ નૃત્યની સ્થિતિમાં છે. એક આકૃતિ પડી ગયેલી છે અને એક નમ્રાવસ્થામાં છે.

જૂનું શામળાજી મંદિર જેનો મંડપ છીટાથી ચણેલો છે તેમાં, અને હાલ રધુનાથજી મંદિર તરીકે ઓળખાતા મંદિરના મંડપમાં પણ આવી જાતની આકૃતિઓ છે.

પ્લેટ ૧૯

૪૨ શામળાજી મંદિરની એક તકતી. આશરે ૧૨મી સદી ઇસ્વી.

મુખ્ય મંદિરની ત્રણ બાજુએ સૂંઢ વતી લડતા હાથીઓની આકૃતિઓ છે. આ આકૃતિઓની રચના સુરેખ અને પ્રમાણશુદ્ધ છે અને તેમના પગની શૃંખલાઓની કડીઓ તેમજ તેમના સાજ સુંદર પદ્ધતિથી દર્શાવેલાં છે.

પ્લેટ ૨૦

૪૩ કસનગઢના મંદિરની છત. અંદાજે ૧૫મી સદી ઇસ્વી.

મધ્યમાં, અર્ધા મનુષ્યશરીરવાળી અને નાગની કૃણાધારી ભસ્તકવાળી એક આકૃતિ ઉપર આરોહણ કરેલા કૃષ્ણભગવાન છે. નાગના શરીરનો નીચેનો ભાગ એ મધ્યસ્થ આકૃતિઓની આસપાસ પોતાના શરીર વડે ગાંઠો પાડતો સુંદર વર્તુલોથી વીંટાયેલો છે; અને નાગના શરીરની આસપાસ અર્ધમનુષ્યની આકૃતિવાળી આઠ નાગણો વીંટળાયેલી છે. નાગના તેમજ તેમના હાથ પ્રાર્થના રૂપમાં જોડેલા છે. કૃષ્ણના હાથમાં એક પણ અસ્ત્ર નથી એટલે આખી છત કાલિ-નાગ-મર્દન દાખવતી હોય એમ લાગે છે.

૪૩ (અ) વડાલીનો એક પાળિયો. ૧૬ કે ૧૭મી સદીનો શુભાર.

હાથમાં ખડ્ગ અને ઢાલ સાથે ગામની ગાયોનું રક્ષણ કરવા વાધની સાથે લડતા વીરનું તેમાં આલેખન છે. સૂર્ય અને ચન્દ્રની તેમાં આકૃતિઓ છે અને નીચે લગભગ ભૂંસાઇ ગયેલો એક શિલાલેખ છે.

પ્લેટ ૨૧

૪૪ ખેડબ્રહ્માનું બ્રહ્માણ્મંદિર. લગભગ ૧૨મી સદી ઇસ્વી. મિ. કંઝેન્સના મત પ્રમાણે મંદિર આરમી સદીનું છે. પુરાતન મંદિરમાંથી માત્ર ગર્ભભાગ જ સચવાઈ રહેલો છે અને મંડપ તથા મંદિરનું ઇંકું નાશ પામેલાં છે. હાલનો મંડપ છંટાથી ચણેલો છે. ભૂંસાઇ ગયેલી આકૃતિઓ અને કોતરકામ પરથી જણાય છે કે મંદિર ખૂબ પુરાતન છે. મંદિરની ત્રણે બાજુના ગોખલામાં બ્રહ્માની આકૃતિઓ છે. રચના સરળ હોવા છતાં ઉદાવદાર અને મનોરમ છે.

પ્લેટ ૨૨

૪૫ લીંબોઇની વાવ. આશરે ૧૭મી સદી ઇસ્વી. વાવના પ્રવેશભાગ ઉપર એક છત્રી છે. પગથિયાંની શરૂઆતમાં બંને પડખાંની દિવાલોમાં શિવ અને વિષ્ણુની બે સુંદર મૂર્તિઓ છે. જોડે ઉતરતાં બંને બાજુએ સુશોભિત કોતરણીવાળા ગોખ છે. આ ગોખમાં હાલ મૂર્તિઓ નથી પણ મૂળે તો તેમની રચના મૂર્તિઓ મૂકવા માટે જ હશે.

વાવનો મુખ્ય કોઠો એ આખા ચણતરને બીજે છેડે છે અને ત્યાં બેસવા માટે પથ્થરની સુંદર બેઠક છે, જેની બંને બાજુએ ઉપર ચડવા માટે પથ્થરની ગોળાકાર સીડી છે. આ વાવની લંબાઇ ૧૮૦ ફૂટ છે.

પ્લેટ ૨૩

૪૬ લીંબોઈની વાવ. ૧૭મી સદી ઇસ્વીનો આશરો.
વાવના મુખ્ય કોઠાની બાજુના મંડપમાંથી દરય.

પ્લેટ ૨૪

૪૭ રોડાનો કુંડ. આશરે ૧૦ અથવા ૧૧મી સદી ઇસ્વી.
કુંડ ખંડિત છે અને એના એક પડખામાંથી પત્થરો ખસી પડેલા છે. બાકીનો ભાગ ઉપેક્ષિત હોવા છતાં હજી સારી દશામાં છે. કુંડના ચારે ખૂણામાં કેટલાંક મંદિરો છે. આમાંનાં બે તો પત્થરો-માંથી બનેલાં જુદાં જુદાં લીધે ભગવાવરથામાં છે. બીજાં પગથીયાં સામસામી હારોમાં ચોકડીવાટે મનોહર રીતે ગોઠવેલાં છે. એનું માપ ૮૦'x૬૦' છે. આ કુંડનું ખોદકામ કરવાથી આ સ્થળના કાળ સંબંધી વિશેષ અને સપ્રમાણ હકીકત મળવા સંભવ છે.

પ્લેટ ૨૫

૪૮ રોડાના કુંડ ઉપરનાં મંદિરોમાંના એક મંદિરના દ્વારનું આરસાખ. શુભારે ૯મી અથવા ૧૦મી સદી ઇસ્વી.
આરસાખ ખૂબ સુંદર કોતરણીવાળું છે અને ત્રીણી વિગતોથી ભરચક ભરેલું છે.

૪૯ એ જ આરસાખનો મોટો કરી બતાવેલો એક ભાગ.
એમાં સ્તંભ ઉપરની કોતરણીની વિગતો સ્પષ્ટપણે દેખાઈ આવે છે.

પ્લેટ ૨૬

૫૦-૫૧ રોડાના કુંડ ઉપર વિષ્ણુ તથા શિવનાં મંદિરો.
આશરે ૯મી અથવા ૧૦મી સદી ઇસ્વી.

આ બે મંદિરોની વચ્ચે એક ત્રીજું મંદિર હતું, પણ હાલ

તેના પાયા સિવાય ખીજનું કશું ત્યાં નથી. એટલે એમાં કોણ દેવતા હશે તે કલ્પવું મુશ્કેલ છે. શિવનું મંદિર વિષ્ણુના મંદિર કરતાં સહેજ વધારે મોટું છે. આજે આ મંદિરોના ગર્ભભાગમાં એક પણ મૂર્તિ નથી, પણ બાજુના ગોખમાંની વરાહ, નરસિંહ અને ધ્યાનસ્થ વિષ્ણુની આકૃતિઓ ઉપરથી તે વિષ્ણુમંદિર તરીકે અને ખીજના ગોખમાંની શિવ અને ગણેશની આકૃતિઓ ઉપરથી તે શિવમંદિર તરીકે ઓળખાઈ આવે છે.

આ મંદિરોની આંધણી ઘણી પુરાતન છે અને ૯મી સદીનાં ઓસીઆ જોધપુરના સૂર્યમંદિરની આંધણીને સારી પેઠે મળતી આવે છે. આ મંદિરસમૂહમાં એક અથવા વધારે સૂર્યમંદિર પણ હતાં અને તે જોધપુરના ઓસીઆ મંદિર કરતાં પણ જૂનાં હોવાં જોઈએ. મંદિરના આગલા ભાગમાં કોનરણીવાળો એક પ્રવેશભાગ છે પણ મંડપ નથી.

પ્લેટ ૨૭

૫૨-૫૩ મધ્યસ્થ સમૂહમાંનાં બે મંદિરોનો દેખાવ, રોડા.
૯ અથવા ૧૦મી સદી ઇસ્વીનો શુમાર.

બે જુદી જ જાતના પ્રવેશમંડપો અને એક નાનો મંડપ દર્શાવેલાં છે.

પ્રવેશ મંડપના આગળના ઉચ્ચ ભાગમાં એક દેવતાની આકૃતિ છે જેના ઉપરથી મંદિરના દેવતાની ઓળખ થાય છે. નં. ૫૩ની આકૃતિ કમાન અને મંદિરનું જોડણું બતાવે છે.

૫૪ ભિક્ષોગ્રનો કીર્તિસ્તંભ. આશરે ૧૫ સદી ઇસ્વી.

એ સમયોરસ સ્તંભ ૧૯ ફૂટનો છે એને ત્રણ માળ છે જે ઉપર જવા માટે વચમાં જોળાકાર સીડી છે. આ સીડી મૂર્તિ-વાળા મધ્યમંદિરને વીંટળાઈને આવેલી છે. સ્તંભો ૫૩૦ ધુમ્મટને

ટેકાવતો ક્રોતરકામવાળો એક ઝરખો છે. ઝરખાની ચોતરફ ખેડકો છે.

હારની જમણી આંખએ ગરૂડસહિત વિષ્ણુની એક આકૃતિ છે અને ડાબી આંખએ પોદીઆ સહિત શિવની મૂર્તિ છે. દરવાજાની આંખમાં પોદીઆ સહિત એક દેવ અને કાચઆ સાથે ખીંગ દેવ છે.

હારની જમણી આંખએ રાજહંસવાળી બ્રહ્માજીની એક આકૃતિ અને ડાબી આંખએ સૂર્ય છે. (સૂર્યદેવ, અશ્વ અને બે ચામર ઢોળનાર સાથે છે.)

ખીજ ત્રણ આંખએ હરિત, અશ્વ અને વૃષભ ઉપર બેઠેલી મૂર્તિઓ છે; ઉપરાંત કમણ અને માળા ધારણ કરેલી કેટલાક ઋષિઓની મૂર્તિઓ પણ છે; તેમજ રથ અને કમળાસન ઉપર ખીંગ દેવોની મૂર્તિઓ પણ છે. વૈષ્ણવી, આગ્નેયી, ઐન્દ્રી, મહિષાસુરમર્દિની અને ખીજ કેટલીક બોધીવતી ઓળખાએલી મૂર્તિઓ પણ ત્યાં છે.

દધિમંથન, અશ્વારોહણ, પાલખીવહન, વેણુ તથા અન્ય વાદ્યોનું વાદન, નૃત્ય, ગાયને હાંકવાની તથા વત્સને જોતકવાની ક્રિયા, ખડ્ગ તથા અન્ય શસ્ત્રોનું ધારણ કરવું મત્યાદિ માનવ-જીવનનાં લગભગ એકસો ને પાંત્રીસ દર્શનો નીચલા ભાગ ઉપર છે.

આ કીર્તિસ્તંભ તેથી ખૂબ આકર્ષક છે અને એ કાળના જીવન ઉપર ખૂબ પ્રકાશ ફેંકે છે.

પ્લેટ ૨૯

૫૫ વડાલીના વૈદનાથ મહાદેવના મંદિરના શિલાલેખની છાપ. ૧૨૭૩ ઇસ્વી. ૫૪૬..... ઉપર તેનું વિગતવાર ગુજરાતી ભાષાંતર આપેલું છે.

૫૬ ભવનાથના રામજીમંદિરના શિલાલેખની છાપ. ૧૨૯૮ ઇસ્વી. ૫૪૬..... ઉપર તેનું ગુજરાતી ભાષાંતર આપેલું છે.

સમાપ્ત

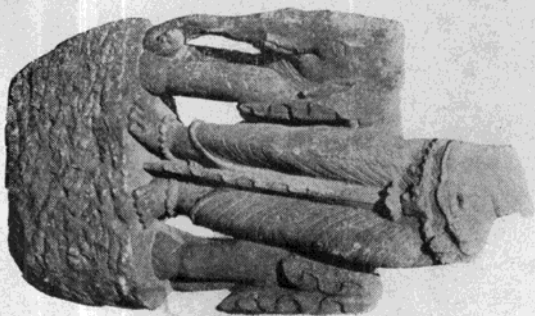
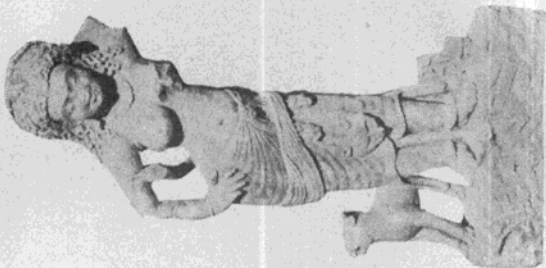


Plate I

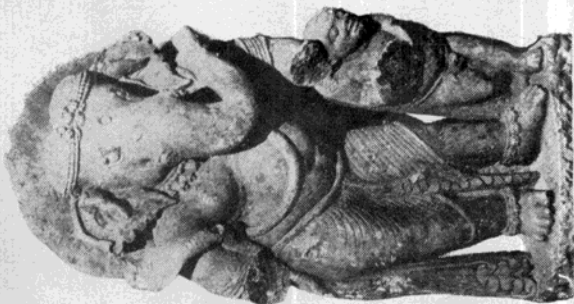
6



5

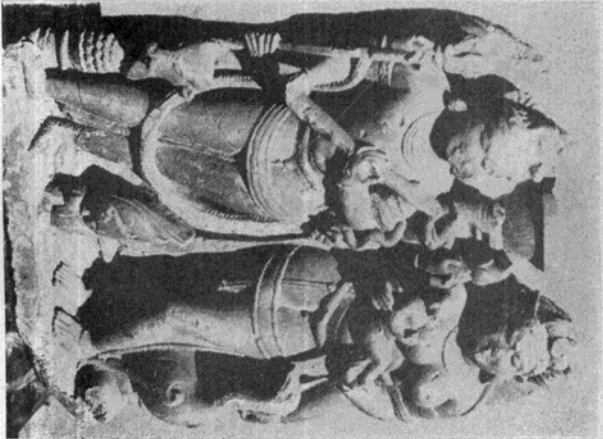


4

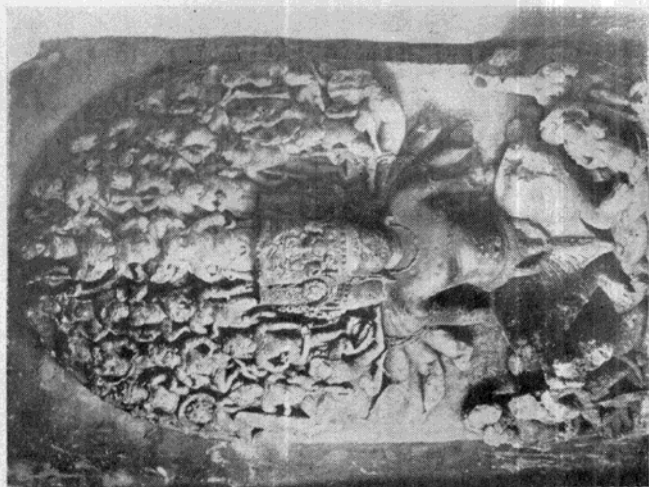




7



8



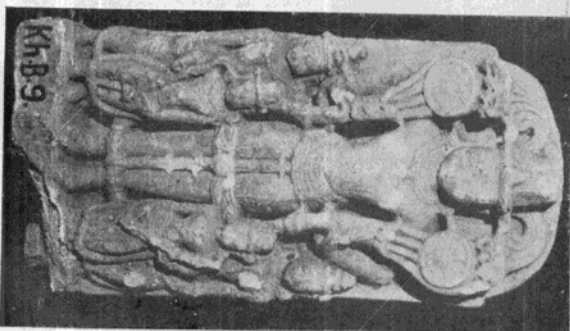
10



9



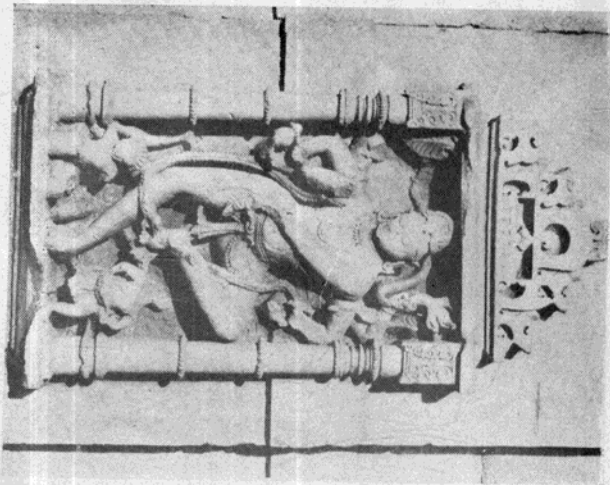
11



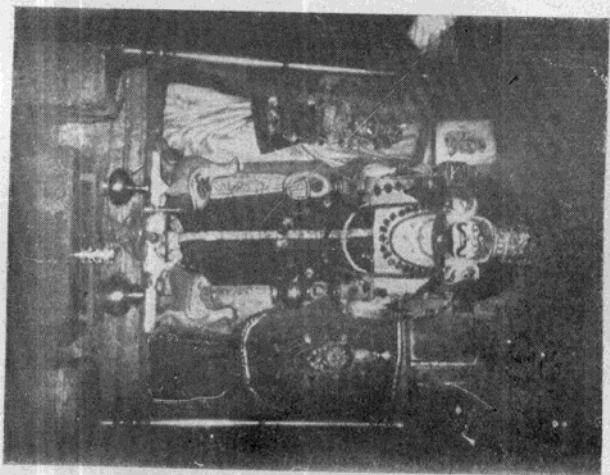
12



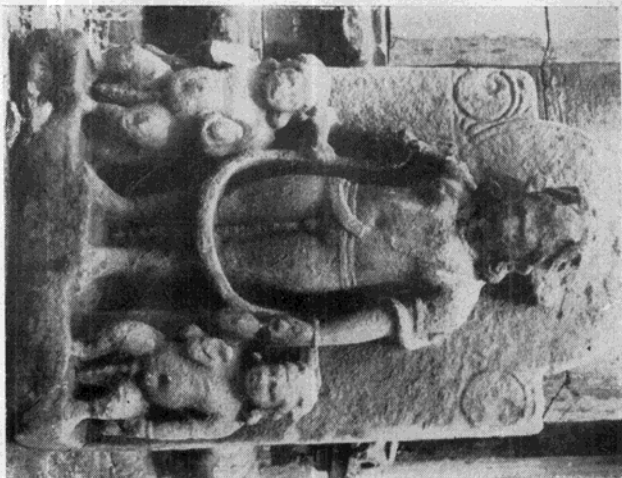
13



14



15

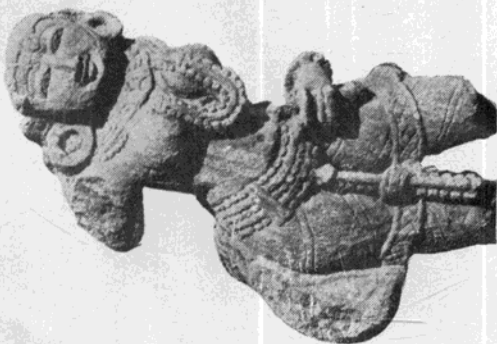


16

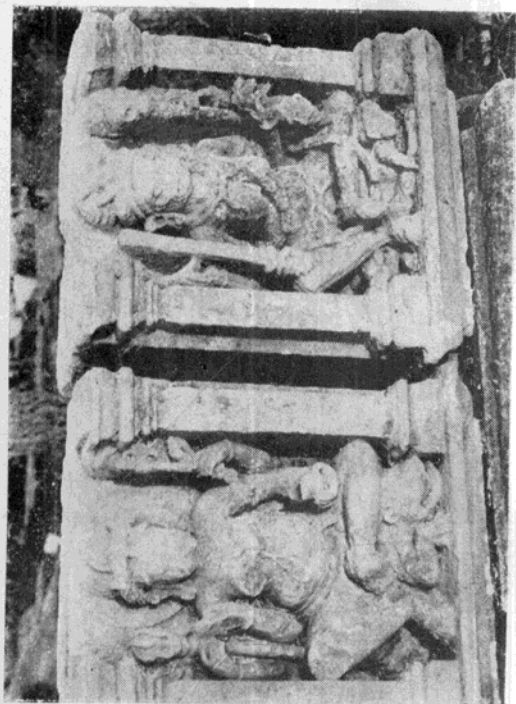


17

Plate VII



18

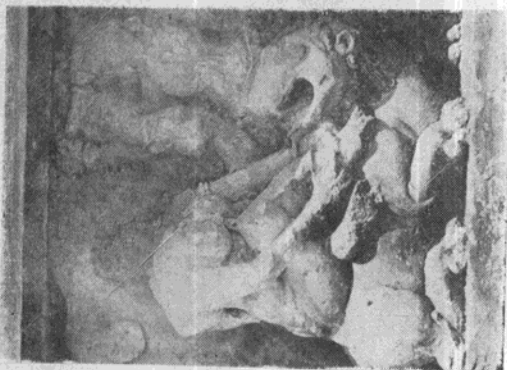


19

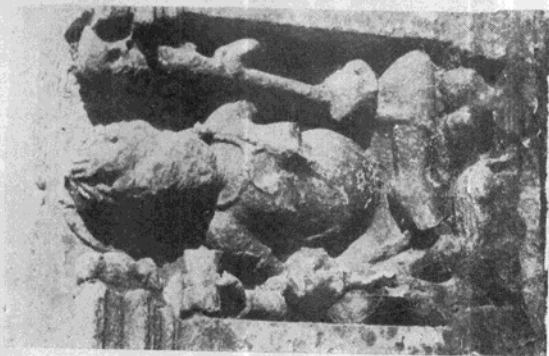
Plate VIII



22



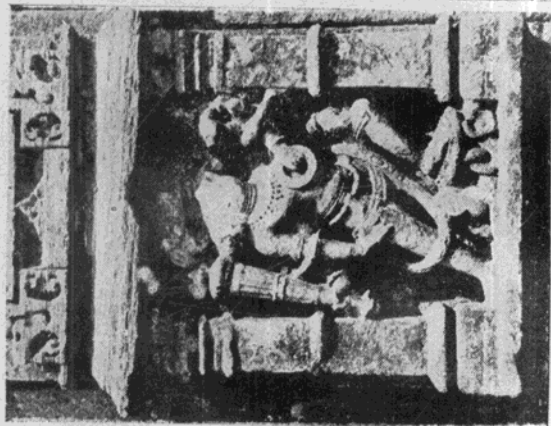
21



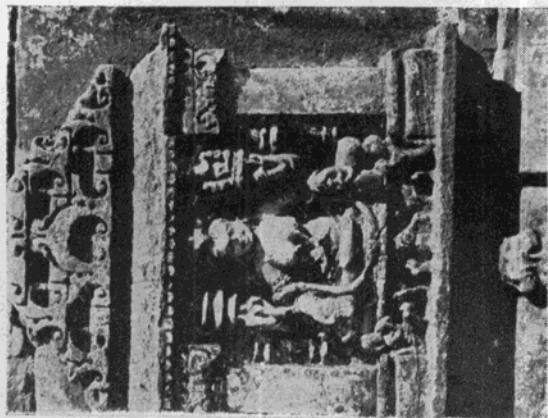
20



23

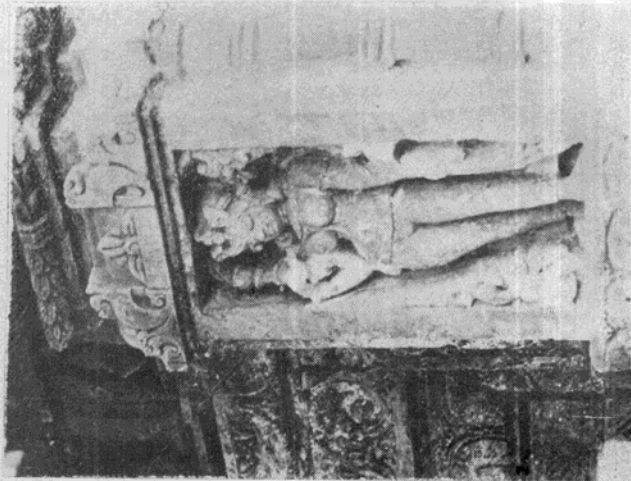


24



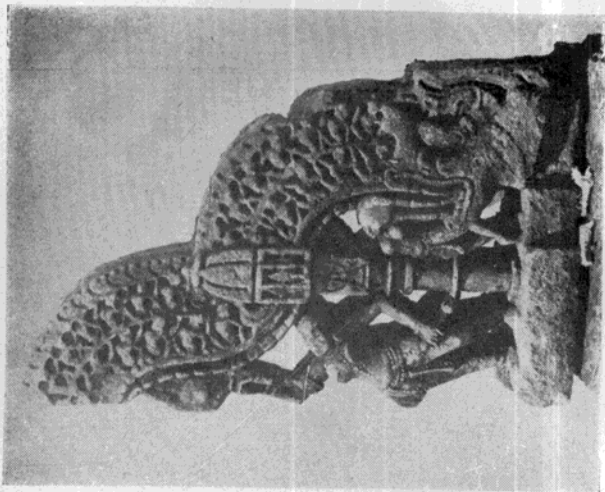
25

27

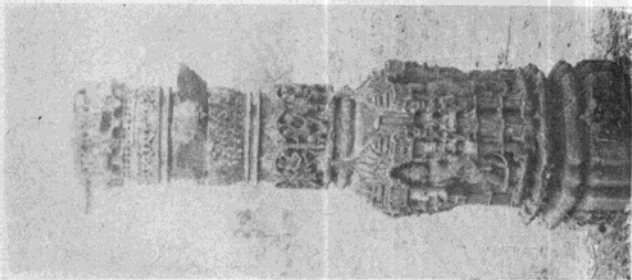


26

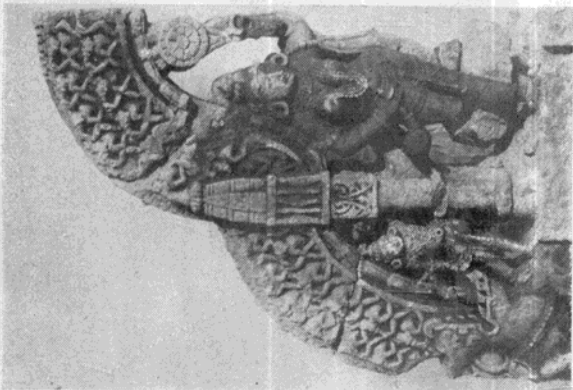




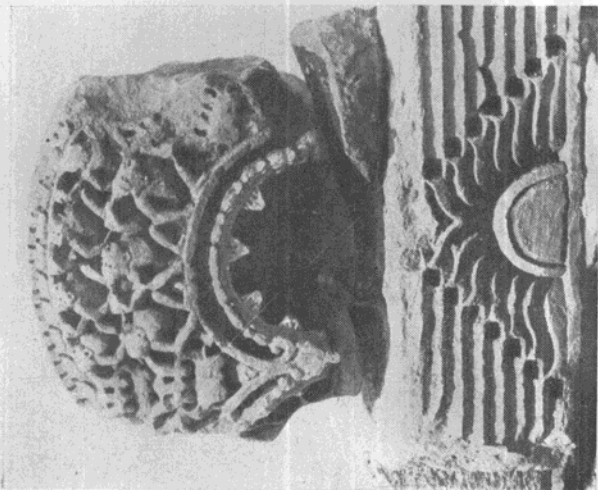
30



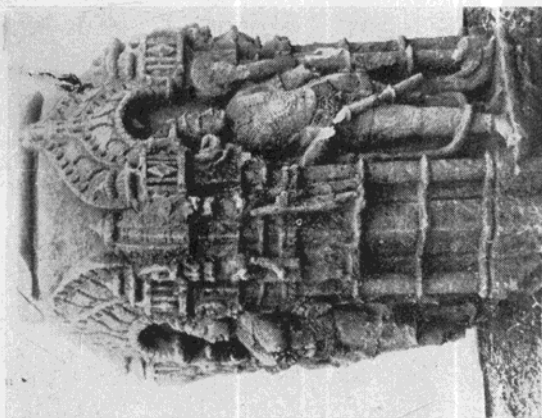
29



28



32

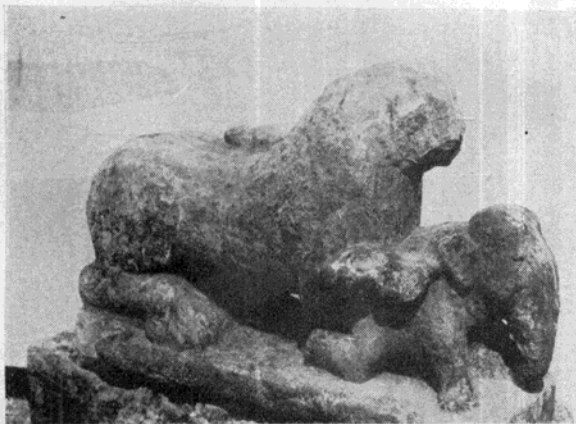


31

Plate XIV

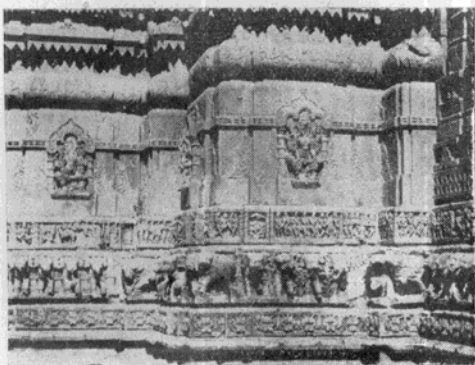


33

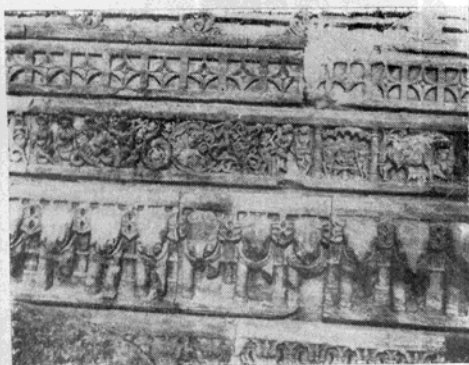


34

Plate XV



35

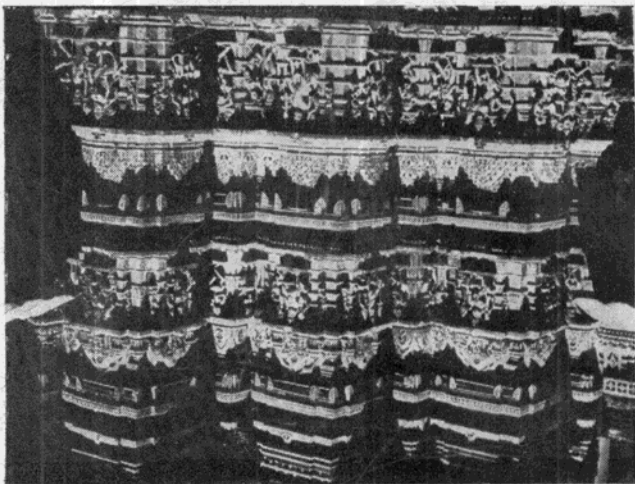


36



37

63



38

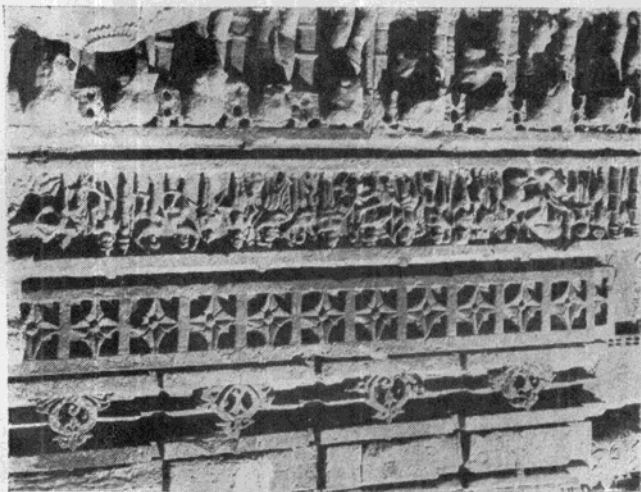


Plate XVI

Plate XVII



1†

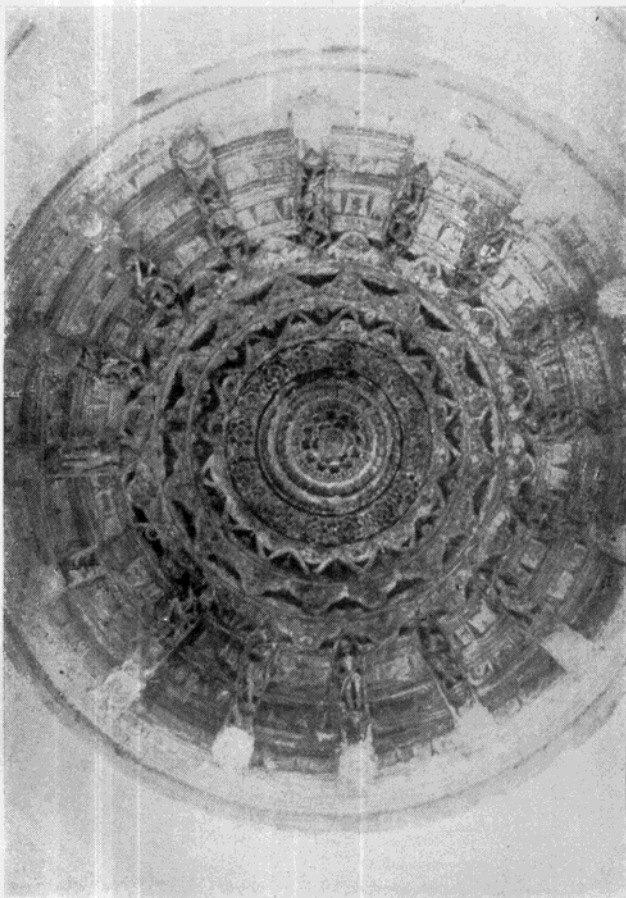
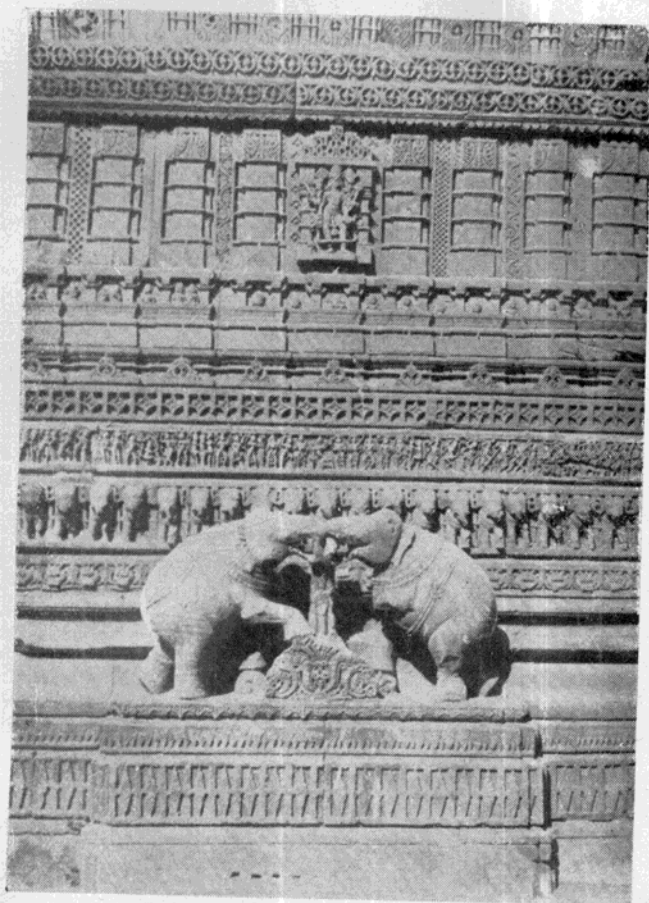


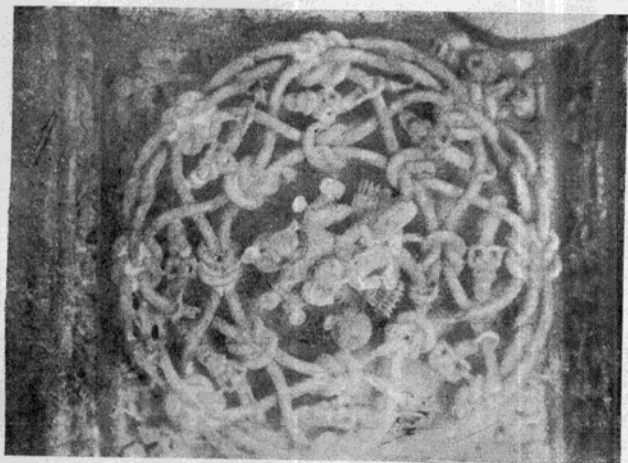
Plate XVIII

Plate XIX





43 a



43

Plate XXI

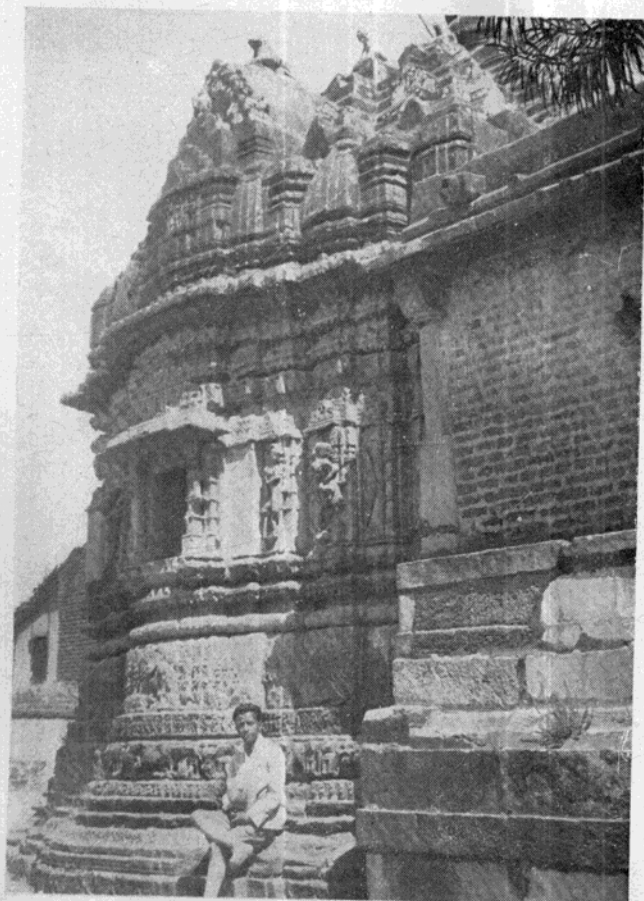
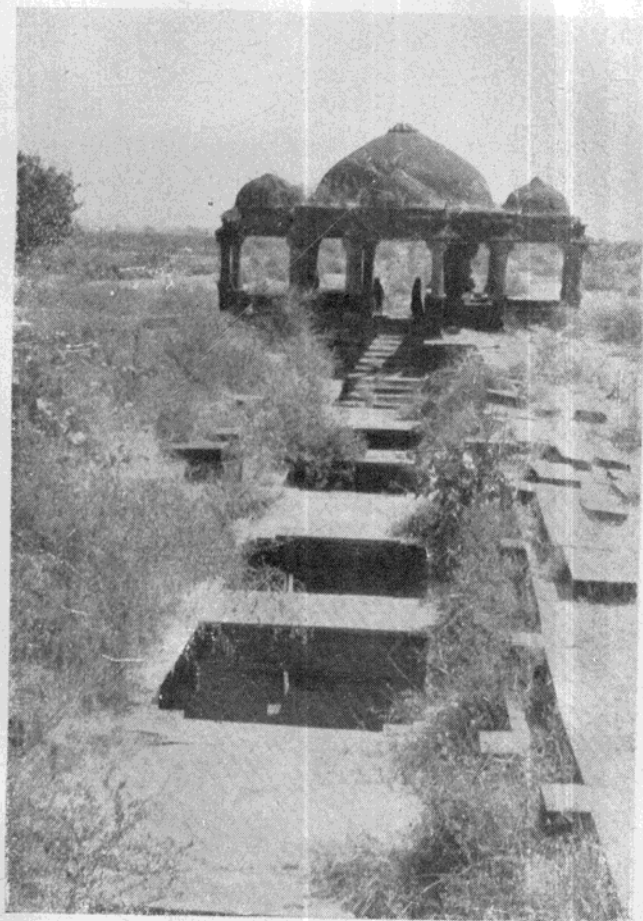
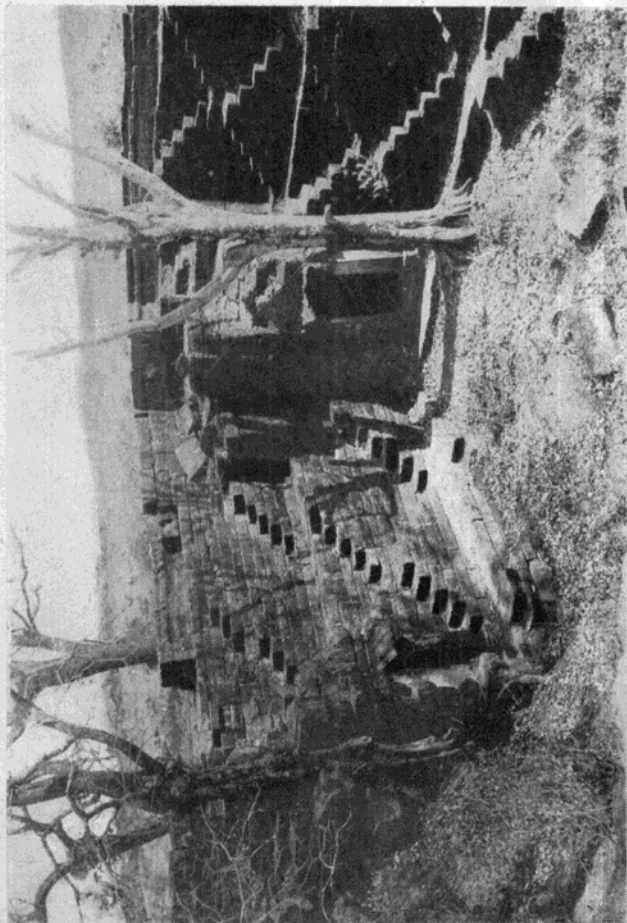


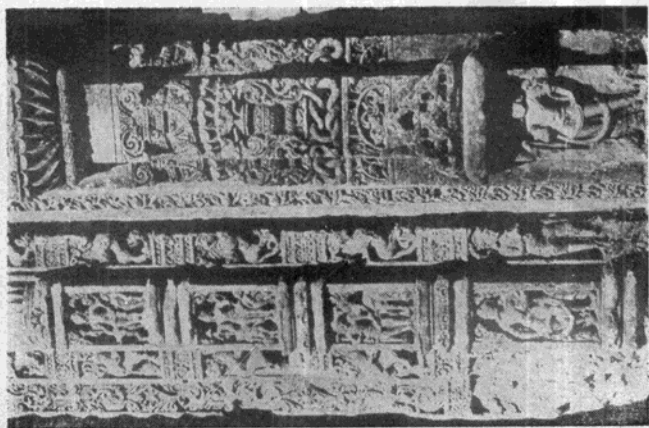
Plate XXII



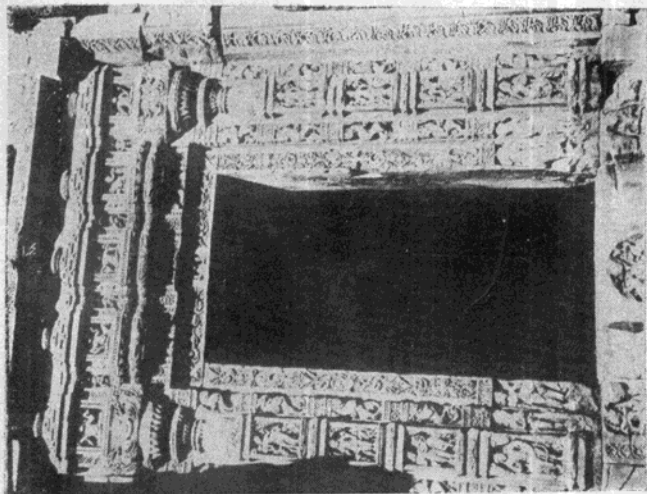
Plate XXIII



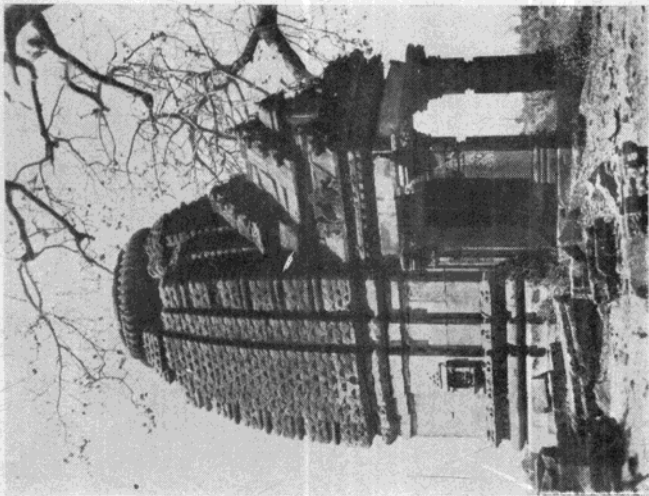




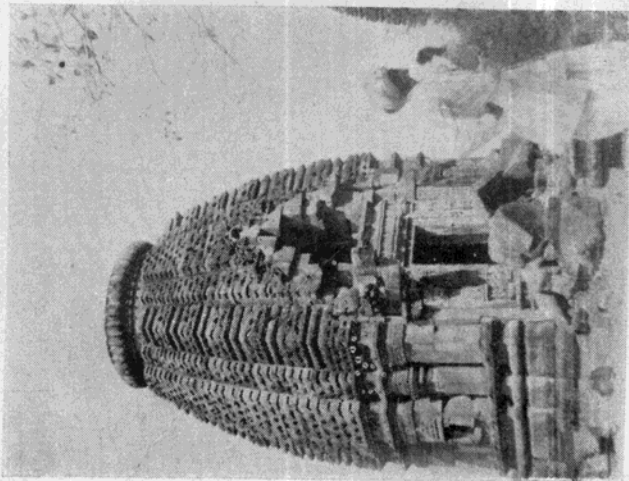
49



48

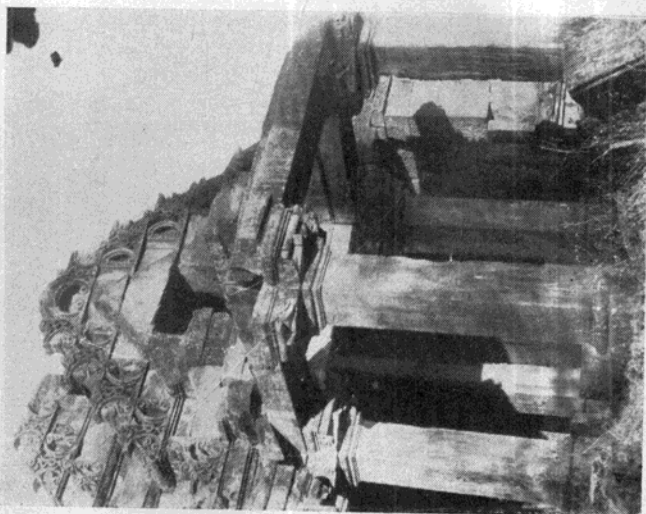


50



51

53



52

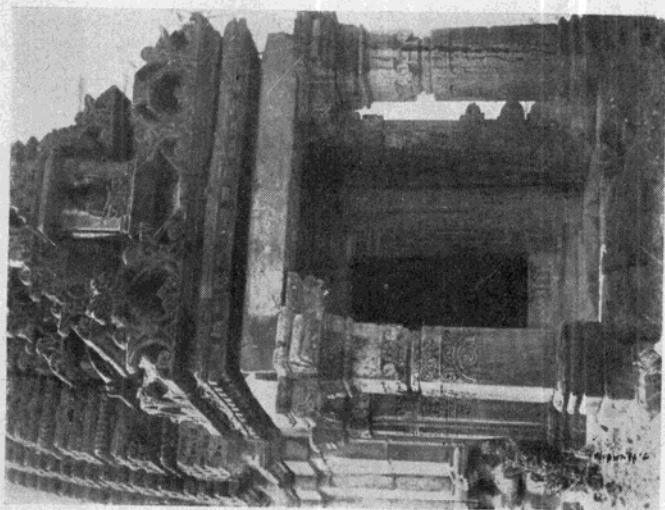


Plate XXVIII

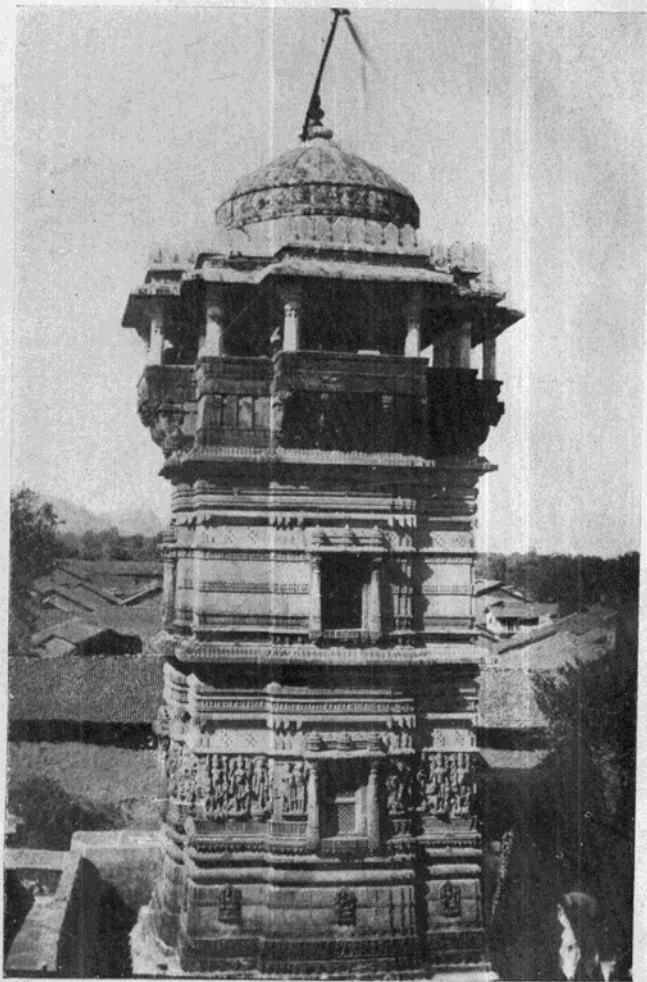
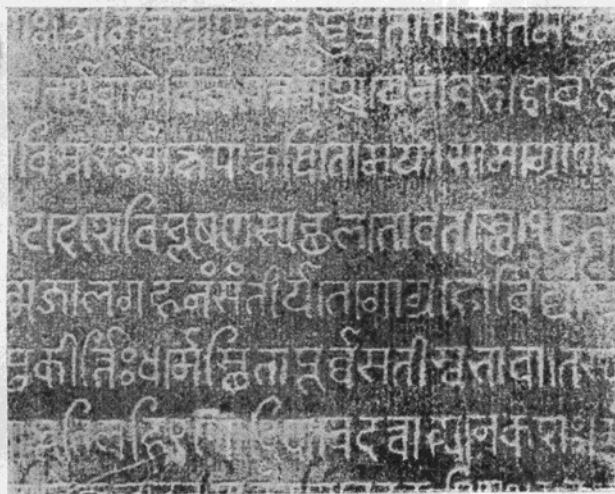


Plate XXIX



55



56

